



Výročná správa
o činnosti a hospodárení
za rok 2017

ANIMA – Domov sociálnych služieb
Andreja Kmeťa 2
071 01 Michalovce

IČO: 31954723

www.animadss.sk
info@animadss.sk

056/6433702



Spracoval: Mgr. Marek Hrdinský

Obsah

- 1 popis organizácie
 - 1.1 história
 - 1.2 vízie, poslanie, ciele
 - 1.3 etické princípy, hodnoty
 - 1.4 organizačná štruktúra/personalistika/riadenie
 - 1.5 partnerské organizácie

- 2 aktivity
 - 2.1 ciele a aktivity zariadenia pre rok 2017
 - 2.2 sponzoring a vedľajšie hospodárstvo

- 3 záver

Prílohy č.:

- 1 Finančná správa
- 2 Poznámky k ročnej závierke
- 3 Súvaha
- 4 Výkaz ziskov a strát

1 Popis organizácie

ANIMA - Domov sociálnych služieb v Michalovciach je rozpočtovou organizáciou v zriaďovateľskej pôsobnosti [Košického samosprávneho kraja](#) a má právnu subjektivitu. Svojimi príjmami a výdavkami je zapojená na rozpočet Košického samosprávneho kraja. Organizácia je zriadená na dobu neurčitú. Základným dokumentom zariadenia je Zriaďovacia listina. Predmetom činnosti organizácie je **poskytovanie sociálnej služby** podľa zákona č. 448/2008 Z. z. o sociálnych službách v znení neskorších predpisov.

ANIMA – DSS ako domov sociálnych služieb poskytuje týždennú pobytovú a ambulatnú sociálnu službu deťom a dospelým so zdravotným postihnutím. Kapacita zariadenia je 47 detí a dospelých (z toho 12 na týždennom pobyte).

Okrem prijímateľov so zdravotným postihnutím sa zariadenie v rámci organizačných súčastí venuje aj ďalším ohrozeným cieľovým skupinám, čím je vytvorený komplex sociálnych služieb pre ľudí v ohrození a sociálnom vylúčení

- Krízové stredisko v Michalovciach
- Útulok v Baškovciach

1.1 História

Zariadenie zriadil dňom 1. februára 1994 Okresný úrad Michalovce ako Ústav sociálnej starostlivosti pre deti a mládež. Zriaďovateľom Ústavu sociálnej starostlivosti sa stal s účinnosťou od roku 1996 Krajský úrad v Košiciach. Podľa zákona č. 416/2001 Z. z. o prechode niektorých pôsobností z orgánov štátnej správy na obce a vyššie územné celky v znení neskorších predpisov sa s účinnosťou od 1. júla 2002 stal zriaďovateľom Domova sociálnych služieb Košický samosprávny kraj. Zariadenie má od roku 2009 v názve označenie "anima". Oficiálny názov zariadenia bol v tom čase DSS – ANIMA. Od 1. januára 2010 došlo k zmene názvu rozpočtovej organizácie a zjednoteniu pravidiel označovania zariadení sociálnych služieb v zriaďovateľskej pôsobnosti Košického samosprávneho kraja na ANIMA – Domov sociálnych služieb.

1.2 Vízie, poslanie, ciele

Hlavným cieľom ANIMA – DSS a jeho organizačných súčastí je *„v spolupráci s rodinami prijímateľov zvýšiť kvalitu poskytovaných služieb s možnosťou využitia nových sociálnych služieb a tak prispieť k zlepšeniu kvality života prijímateľov“*.

„Pomôž mi, aby som to dokázal sám.“

Rešpektovanie potrieb klienta, vlastného výberu, individuálny prístup a snaha o aktívne prežívanie života (aktívny prístup k riešeniu sociálnej situácie) sú hlavnými piliermi práce s klientom.

ANIMA - DSS a všetky organizačné súčasti majú za cieľ skvalitňovať svoje služby tak, aby boli v zhode s platnou legislatívou, deinštitucionalizáciou, možnosťami organizácie a spokojnosťou a rozvojom prijímateľa sociálnej služby.

Poslaním zariadenia je rešpektovať prijímateľa a jeho dôstojnosť tým, že prijímateľ nestráca žiadne zo svojich základných ľudských práv a slobôd. V zariadení sú sociálne služby založené na hodnotách demokracie, dodržiavaní ľudských práv a sociálnej spravodlivosti voči prijímateľom a rodinným príslušníkom.

Cieľom sociálnej práce je:

- prihliadať na individuálne potreby prijímateľa
- aktivizovať prijímateľa podľa jeho možností a schopností
- poskytovať kvalitné sociálne služby na odbornej úrovni
- spolupracovať s rodinou
- priblížiť domáce prostredie a vytvárať podmienky pre efektívne využívanie sociálnej služby pri zachovaní rodinných vzťahov



1.3 Etické princípy, hodnoty

Práca s prijímateľom je orientovaná na osobu prijímateľa sociálnej služby so zameraním na aktivizáciu, samostatnosť, nezávislosť a sebarealizáciu prijímateľa s prihliadnutím na podporu základných ľudských práv a slobôd, na zachovanie jeho ľudskej dôstojnosti.

Zásady práce s prijímateľom služby

- rešpektovanie prirodzenej dôstojnosti prijímateľa
- dodržiavanie dôvernosti informácii o prijímateľovi
- rešpektovanie participácie prijímateľa a rodiny
- dodržiavanie etického kódexu pomáhajúcej profesie (Charta práv osôb s mentálnym postihnutím; Charta práv osôb s autizmom; Charta základných ľudských práv a slobôd; Etický kódex zdravotníckeho pracovníka; Etický kódex sociálneho pracovníka)

Práca s prijímateľom vychádza zo 4 princíпов etického správania:

- autonómia – je to nezávislosť, sebadôvera, sloboda výberu a schopnosť rozhodovať sa
- neuškodiť inému – non-maleficiencia – povinnosť vyhýbať sa spôsobeniu škody
- dobročinnosť – beneficiencia – znamená konať dobro a vykonávať skutky prospešné pre prijímateľa
- spravodlivosť – vysvetľuje sa ako čestnosť - zväžiť fakty danej situácie, a potom sa rozhodnúť na základe spravodlivosti

Na konci roka 2017 bol vypracované prvé vyhodnotenie plnenia Etického kódexu prezentované na porade všetkých zamestnancov v januári 2018. Výzvou na zlepšovanie sa je na strane zamestnancov v medziúsekovej spolupráci navzájom a v rešpektovaní inakosti a práv ľudí s postihnutím a detí ohrozených na živote a zdraví. Počas roka neboli zaznamenané merateľné porušenia etického kódexu.

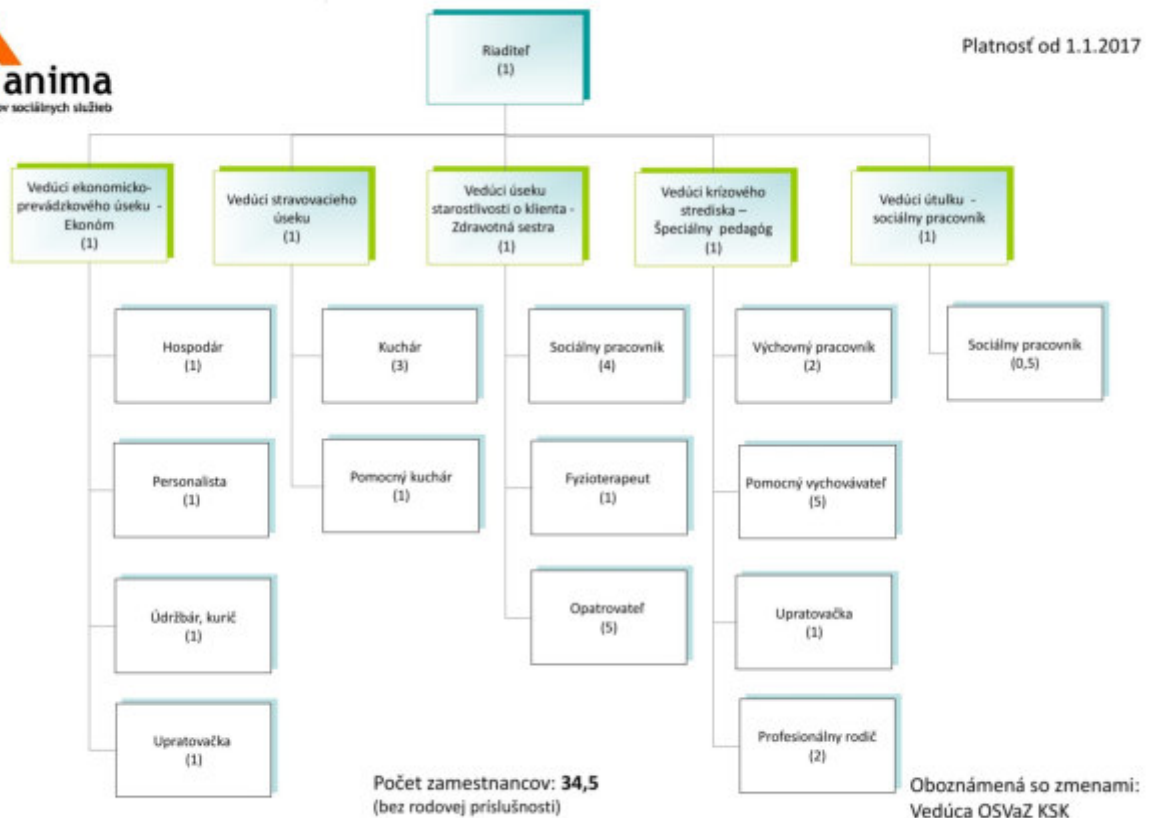
1.4 Organizačná štruktúra/personalistika/riadenie

Personalistika rieši pracovno-právne vzťahy medzi zamestnancom a zamestnávateľom. ANIMA – DSS a jej zamestnanci vykonávajú práce vo verejnom záujme podľa platnej legislatívy. Organizácia má spracovaný vnútorný predpis k pracovným náplňiam jednotlivých pracovných pozícií a minimálnych požiadavkách na kvalifikáciu zamestnancov. V organizácii prebiehajú so zamestnancami pracovné hodnotiace pohovory 1 až 2 krát v roku. Priemerný vek zamestnancov v ANIMA - DSS je 41,7 rokov, čo je v porovnaní s predchádzajúcim rokom "omladnutie" o vyše 3 roky:). Prísun mladších kolego/zamestnancov znamená novú silu a energiu ale aj personálne riziko, ktoré je potrebné riadiť. V roku 2017 z 34,5 zamestnancov majú 4 vysokoškolské vzdelanie I. stupňa a 10 zamestnanci vysokoškolské vzdelanie II. Stupňa, čím sa zdvihol podiel vysokoškolsky vzdelaných zamestnancov oproti predchádzajúcim rokom. Zariadenie dodržiava maximálny počet prijímateľov sociálnej služby na jedného zamestnanca a minimálny percentuálny podiel odborných zamestnancov na celkovom počte zamestnancov podľa prílohy č. 1 zákona o sociálnych službách. Všetci zamestnanci zariadenia v priamej práci s klientom sú plne kvalifikovaní k vykonávanej práci.

V priebehu roka 2017 písomne došlo a je zaevidovaných 130 žiadostí o prijatie do zamestnania, z toho elektronicky došlo 60 žiadostí. Znížil sa počet podaných žiadostí oproti predchádzajúcemu roku o 38 žiadostí. Rovnako sa zvyšuje podiela zasielaných žiadostí elektronicky. Každému žiadateľovi je odpovedané e-mailom alebo telefonicky, podľa toho aký kontakt v žiadosti je uvedený. V priebehu roka bolo prijatých 10 zamestnancov, pracovný pomer ukončilo 6 zamestnancov. Fluktuácia zamestnancov oproti posledným rokom sa zvyšuje. Dôvodmi môžu byť: náročná práca, mladý vek zamestnancov, ktorí si hľadajú inú prácu, finančne nedocenená práca. V priebehu roka bolo uzatvorených 4 dohody o vykonaní práce.

Organizácia využíva aj **nástroje MPSVaR** a projekty na zamestnávanie ľudí v hmotnej núdzi.

Od 1.1.2017 sú v schválenej organizačnej štruktúre zapracované 2 miesta profesionálnych rodičov pre výkon rozhodnutí súdu v domácom prostredí. Oproti roku 2016 sa zvýšil počet zamestnancov na 35 z pôvodných 33. Celkový objem vyplatených miezd v roku 2017 predstavuje čiastku 297 803,- €, čo tvorí zhruba 2/3 celkového ročného rozpočtu zariadenia. Mzdy a odvody tvorili 66,18 % z celkového rozpočtu na ostatné výdavky zostávalo 33,82 %.



Priemerná hrubá mesačná mzda (prehľad rokov)

- r. 2017 719,33 €
- r. 2016 667,96 €
- r. 2015 639,10 €;
- r. 2014: 619,30 €;
- r. 2013: 613,40 €.

V zariadení sa uplatňuje dvojstupňové riadenie. Prvý stupeň tvorí riaditeľ organizácie, ktorý riadi, organizuje a kontroluje všetku činnosť ANIMA - DSS prostredníctvom vedúcich. Druhý stupeň tvoria vedúci jednotlivých úsekov a organizačných súčastí. Zamestnanca na výkon funkcie vedúceho úseku písomne poveruje riaditeľ zariadenia. Snahou manažmentu organizácie je pôsobiť flexibilne na riešenie problémov, efektívne pri hľadaní nových riešení a cieľavedomo pôsobiť na dlhodobý udržateľný rozvoj zamestnancov, prijímateľov sociálnej služby a objektívne prezentovať výsledky činnosti.

Ekonomicko-prevádzkový úsek:

- v plnom rozsahu zabezpečuje ekonomickú (rozpočet, personalistika a mzdy, investície, majetok), administratívnu (registratúra, pošta) a prevádzkovú činnosť ANIMA – DSS na všetkých pracoviskách (prevádzka služobného motorového vozidla)

zabezpečené v roku 2017:

- projektová dokumentácia na zníženie energetickej náročnosti budov v Michalovciach a v Baškovciach,
- energetický certifikát budovy (kapitálový výdavok)
- veľkokapacitná sušička prádla (kapitálový výdavok)
- oprava ústredného kúrenia v hodnote: 39 800,75 €, sociálnych zariadení – poschodie SO2 v hodnote: 10

337,51 €, oprava dlažby a obkladov chodby v Útulku Baškovce v hodnote: 2 638,46 €, opravy podláh SO2-kancelária a KS, opravy elektro-rozvodov, oprava kotlov, chemické vyčistenie kotlov, oprava umývačiek riadu, oprava sušičiek, pračiek, oprava vysávačov, oprava varného kotla.

Stravovací úsek:

- v plnom rozsahu zabezpečuje stravovanie pre prijímateľov a zamestnancov ANIMA – DSS, prípadne cudzích stravníkov - individuálni stravníci)
- verejné obstarávanie pre potreby zariadenia
- zabezpečenie stravovania pre dve detské centrá v Michalovciach

POČET PRIPRAVENÝCH PORCIÍ JEDÁL ZA ROK 2017

Stredisko	Raňajky	Desiata	Obed	Olovrant	Večera
Anima - DSS	1 667	5 210	9 700	3 526	1 689
Krízové stredisko	3 805	3 791	3 809	3 809	3 801
Cudzí stravníci	0	0	707	0	0
Detské centrá	0	6 092	6 092	6 092	0
Spolu	5 472	15 093	20 308	13 427	5 490

Celkom odobratých porcií v roku 2017: 59 790

Celkom odobratých porcií v roku 2016: 55 866

Celkom odobratých porcií v roku 2015: 47 684

Úsek starostlivosti o klienta:

- v plnom rozsahu zabezpečuje ošetrovateľskú a rehabilitačnú starostlivosť pre prijímateľov sociálnej služby v DSS
- zabezpečuje tiež sociálnu prácu vo forme individuálnych plánov a aktivít na aktivizáciu a rozvoj osobností prijímateľov sociálnej služby, úhrady za poskytované služby
- vedenie dokumentácie cez IS Cygnus (ošetrovateľský a opatrovateľský proces, sociálne záznamy klienta, dokumentácia)

Činnosť organizačných súčastí ANIMA – DSS je popísaná v kapitole 2.

Organizácia a jej zamestnanci sú vzdelávaní v rámci finančných možností a legislatívnych potrieb. Každý zamestnanec má povinnosť sa samovzdelávať. V roku 2014 bol zrealizovaný dotazník potrieb vzdelávania, pričom výsledkom je **Plán vzdelávania zamestnancov** zariadenia aktualizovaný každý rok.

Na odborných úsekoch sú prezentované vlastnými zamestnancami nové a zaujímavé témy pre rozvoj odbornosti pracovníkov:

DSS:

Povinnosti poskytovateľa sociálnej služby, Aspergerov syndróm, Nezávislý život ľudí s mentálnym postihnutím, Huntingtonová choroba, 50 tipov ako sa starať o dieťa s Aspergerovým syndrómom, máj bol celý venovaný Podmienkam kvality poskytovania soc. Služieb, Oblasť dodržiavania základných ľudských práv a slobôd, Metódy sociálnej práce, Sexuálne potreby klienta s mentálnym postihnutím, Asertívna komunikácia, Komunikácia s prvkami empatie.

Krízové stredisko:

Relaxačná technika,

Schultzov autogénny tréning,

Obete sexuálneho zneužívania detí,

*Prevenia sexuálneho zneužívania detí, Agresivita a výchovné rady pri agresívnom správaní,
Disciplína školopovinných detí, Výchovné techniky disciplíny, Prezentácia Programu Krízového strediska,
Poruchy učenia, Dyslexia*

V roku 2017 boli v zariadení ANIMA alebo mimo zariadenia zrealizované semináre s externými odborníkmi:
*Tímová spolupráca v záujme dieťaťa, Sú deti v náhradnej starostlivosti iné,
Ako budovať dobrý vzťah s deťmi, Pracovné stretnutie mentorov a mentorovaných, Dieťa ako výzva,
počítačové školenie k open office, Mosty k rodine Košice, Hygiena rúk ako prevencia šírenia nozokomiálnych
nákaz, Edukácia širokej verejnosti o hepatitíde "A", Sexuálita – Dr. Piliarová, Kľúčový zamestnanec –
Lidwinna Stražské, Sympóziu s profesorkou Krohwinkel Holíč,*

Začiatkom roka sa riaditeľ so sociálnou pracovníčkou zúčastnili akreditovaného vzdelávania "Manažér kvality v zariadeniach sociálnych služieb" a následne počas roka nadväzovali ďalšie vzdelávania (riadenie rizík, riadená dokumentácia) na tému kvality v sociálnych službách. Zariadenie má vrcholný záujem o zlepšovanie a zvyšovanie kvality v poskytovaných službách.

Zamestnancom pomáhajúcich profesií je poskytovaná **supervízia** externým supervízorom. Podľa supervízneho plánu je to 4 x ročne skupinovú formou pre všetky odborné úseky.

1.5 Partnerské organizácie

ANIMA – DSS spolupracuje s mnohými inými kultúrnymi, cirkevnými či vzdelávacími inštitúciami. Z toho najfrekvencovanejšieho v roku 2017 vyberáme nasledovné:

Mestská knižnica Gorazda Zvonického v Michalovciach
Základná umelecká škola v Michalovciach
Gymnázium na ul. Ľudovíta Štúra Michalovce
Stredná zdravotnícka škola Michalovce
Vysoká škola sv. Alžbety, pobočka Michalovce
skauti z Michaloviec
hudobná skupina Ramon Band

V rámci študentskej praxe stredných a vysokých škôl praxovalo v roku 2017 v ANIMA – DSS 2 triedy masérov Strednej zdravotníckej školy v Michalovciach a individuálne 2 vysokoškolskí študenti. Zariadenie má podpísanú zmluvu na praktickú výuku so vzdelávacími inštitúciami: Stredná zdravotnícka škola Michalovce, Slovenská zdravotnícka univerzita Bratislava, Stredná odborná škola technická Michalovce, Gymnázium Ľudovíta Štúra, Spojená škola internátna, Vysoká škola zdravotníctva a sociálnej práce Bratislava, pobočka Michalovce, Materská škola na Vajanského ulici v Michalovciach.



Dobrovoľnícku činnosť zariadenie vníma ako otvorenú službu pre prijímateľov a vzájomné spoznávanie sa a obohacovanie. Je potešujúce, že z radov študentov sa väčšina rada vracia, žiada o pracovné miesto alebo pomáha pri rôznych podujatiach (organizácie finančnej zbierky, sponzorské príspevky, kultúrne podujatia...). Zariadenie je evidované a občasne spolupracuje s Dobrovoľníckym centrom košického kraja (dckk.sk). V rámci týždňa dobrovoľníctva zariadenie zorganizovalo brigády na vymalovanie oplotenia v Michalovciach a vyklíčovania záhrady za areálom Útulku v Baškovciach.



2 Aktivity

Zariadenie ANIMA ako **domov sociálnych služieb** poskytuje za podmienok ustanovených zákonom týždennú pobytovú (kapacita 12 miest) a ambulatnú sociálnu službu (kapacita 35 miest) dieťaťu a dospeléj fyzickej osobe, ktorá je odkázaná na pomoc inej fyzickej osoby alebo fyzickej osobe, ktorá je nevidiaca alebo prakticky nevidiaca. Zariadenie ANIMA ako domov sociálnych služieb poskytuje odborné, obslužné a ďalšie činnosti - pomoc pri odkázanosti na pomoc inej fyzickej osoby, sociálne poradenstvo, sociálnu rehabilitáciu, ošetrovateľskú starostlivosť, ubytovanie, stravovanie, upratovanie, pranie, žehlenie a údržbu bielizne a šatstva, osobné vybavenie, zabezpečuje pracovnú terapiu a záujmovú činnosť a utvára podmienky na vzdelávanie a úschovu cenných vecí.



Priemerná dochádzka prijímateľov sociálnej služby v DSS (porovnanie rokov v %)

Forma pobytu	2010	2011	2012	2013	2014	2015	2016	2017
Týždenná pobytová	83,99 %	87,00 %	88,00 %	81,28 %	88,50 %	78,37 %	74,57%	72,28%
- kapacita	12	12	12	12	12	12	12	12
Ambulantná služba	71,55 %	81,36 %	79,50 %	42,07 %	49,70 %	50,87 %	55,97%	53,09%
- kapacita	18	18	18	35	35	35	35	35

Štruktúra klientov/prijímateľov:

- mobilita: mobilní: 27; mobilní s pomocou: 10; imobilní: 16
- stupeň mentálneho postihnutia: ľahký: 1; stredný: 14; ťažký 38
- DMO: 32
- Downov syndróm: 6
- autizmus (+ prvky autizmu): 8
- Epilepsia: 26
- Poruchy reči: 34



V domove sociálnych služieb sa nachádzajú dve alokované triedy špeciálnej základnej školy, variant C.

Ponuka rôznych činností pre prijímateľa v DSS:

- nácvik pracovných zručností, plnenie individuálnych cieľov klientov, prvky muzikoterapie; hudobno-pohybovej terapie; arteterapie; terapie hrou; divadelný súbor; fyzioterapia (hydromasáž /perličkový a podvodný kúpeľ/, masáže, prvky svetelnej terapie, teplé zábaly, liečebná telesná výchova, kompenzačné pomôcky pre rozvoj hrubej a jemnej motoriky); prvky aromaterapie; snoozelen miestnosť (multisenzorická).



Akcie v spolupráci s inou organizáciou, nielen pre prijímateľov DSS alebo mimo DSS:

Pravidelné aktivity s rodinou: Ples, Divadlo, Majáles, Opekačka, Výlet, Predvianočné stretnutie.

Projekty:

- cvičiace stroje – projekt z dotácií MPSVaR,
- projekt s GLŠ – výlet do Bardejova, pečenie, vybavenie kuchynky, autobus do Pribeníka.

Pes Boďo: starostlivosť a pravidelne aktivity so psom. Psa berú klienti ako súčasť denných aktivít, uskutočňujú vychádzky so psom, učia sa a realizujú nevyhnutnú starostlivosť o neho. Aktivity so psom má časť klientov aj v individuálnych plánoch.

Materiálne zabezpečenie: bezbariérové WC na poschodí, výmena stoličiek, stoly, sedacia súprava, písacie stolíky, kreslo. Kancelária sociálnej pracovníčky/manažéra kvality.



Všetky aktivity sú uvedené na webovom sídle zariadenia [www. animadss.sk](http://www.animadss.sk) vrátane fotogalérií.



Krízové stredisko, Michalovce (kapacita 15 detí - od 0 do 18 rokov) zabezpečuje vykonávanie opatrení sociálno-právnej ochrany a sociálnej kurately v prípade, ak sa dieťa, rodina alebo plnoletá fyzická osoba nachádza v krízovej životnej situácii, výkon rozhodnutia súdu o výchovnom opatrení, výkon rozhodnutia súdu o predbežnom opatrení a výkon výchovného opatrenia za podmienok ustanovených zákonom č.305/2005 Z.z. o sociálnoprávnej ochrane detí a sociálnej kuratele v znení neskorších predpisov a zákonom č. 36/2005 Z. z. o rodine v znení neskorších predpisov.

V roku 2017 bolo v KS umiestnených 32 detí, z toho bolo prijatých v roku 2017 19 detí. Naplnenosť detí v roku 2017 bola 81,44 %. Najčastejším dôvodom umiestnenia boli nevhodné podmienky na zabezpečenie riadnej starostlivosti o deti, nezvládanie výchovy a zanedbávanie starostlivosti. Z celkového počtu detí, ktoré sa v roku 2017 nachádzali v KS odišlo 14 detí – 5 detí bolo umiestnených do detského domov, 4 deti boli umiestnené do reedukačného centra a 5 detí sa vrátilo do biologickej rodiny.

Deťom bola poskytnutá starostlivosť podľa zákona 305/2005 z.z. o sociálnoprávnej ochrane a sociálnej

kuratele detí: bývanie, stravovanie, odbornej diagnostika, výchova, pomoc pri príprave na vyučovanie, zabezpečená zdravotná starostlivosť, pediatrická, psychologická, neurologická, psychiatrická.

V roku 2017 poskytlo KS starostlivosť 6 deťom v **profesionálnej rodine**. Táto forma starostlivosti po takmer ročnej príprave začala v krízovom stredisku fungovať od 1.4.2017 a zariadenie ju považuje za zatiaľ najlepšie riešenie náhradného prostredia po odňatí dieťaťa z rodiny pre deti do 6 rokov. Školopovinné deti boli zaškolené na Základnú školu na Ul. J. Švermu 6 a Špeciálnu základnú školu v Michalovciach. V roku 2017 prebiehali rokovania na úrovniach krízových stredísk zo Slovenska vo veci prípravy novej legislatívy.



Akcie v spolupráci s inou organizáciou, nielen pre deti alebo mimo krízového strediska:

Mesiac	Počet akcií	Počet zúčastnených osôb
Január	0	0
Február	2	30
Marec	4	35
Apríl	0	0
Maj	2	29
Jún	3	39
Júl	10	70
August	6	40
September	0	0
Október	0	0
November	0	0
December	1	29

Projekt: 0

Materiálne zabezpečenie: obrusovina, DVD prehrávač, regály, kočiare, nábytková zostava, detská postieľka, gymnastická lavička, látkové rolety, strihač vlasov, počítačová zostava, autosedačka, podsedák, šatňová zostava, skriňa, 26 ks dverí v ubytovacej časti, stoličky do kuchyne, multifunkčné zariadenie.



Útulok Baškovce – (kapacita 9 miest) poskytuje sociálne služby v zmysle § 26 zákona č. 448/2008 Z. z. o sociálnych službách v znení neskorších predpisov - ubytovanie na určitý čas, sociálne poradenstvo a pomoc pri uplatňovaní práv a právom chránených záujmov, pracovná terapia, nevyhnutné ošatenie a obuv fyzickej osobe v nepriaznivej sociálnej situácii podľa § 2 ods. 2 a) vyššie uvedeného zákona, ktorá nemá zabezpečené ubytovanie alebo nemôže doterajšie bývanie užívať. V útulku sa utvárajú podmienky na prípravu stravy, výdaj stravy alebo výdaj potravín, vykonávanie nevyhnutnej základnej osobnej hygieny, pranie, žehlenie a údržbu bielizne šatstva a záujmovú činnosť. Zariadenie poskytuje túto sociálnu službu **pre jednotlivca s dieťaťom a/alebo rodiny** - (plynulý prechod zo zariadenia núdzového bývania – k 1.1.2015)

Budova zariadenia útulku je situovaná v malej obci a má charakter rodinného domu pozostávajúceho zo 4 samostatných izieb, kuchyne, spoločenskej miestnosti/herne pre deti a sociálnych zariadení. Snahou zariadenia je, aby sa poskytovanie sociálnych služieb spájalo s úsilím pomôcť klientom prekonať zložité životné situácie a primerane ich začleniť do života spoločnosti.



Kapacita	9				
Prijatí v roku 2017	20	dospelí	7 (ženy)		
		deti	13	dievčatá	7
				chlapci	6
Odišlo v roku 2017	17	dospelí	6 (ženy)		
		deti	11	dievčatá	5
				chlapci	6

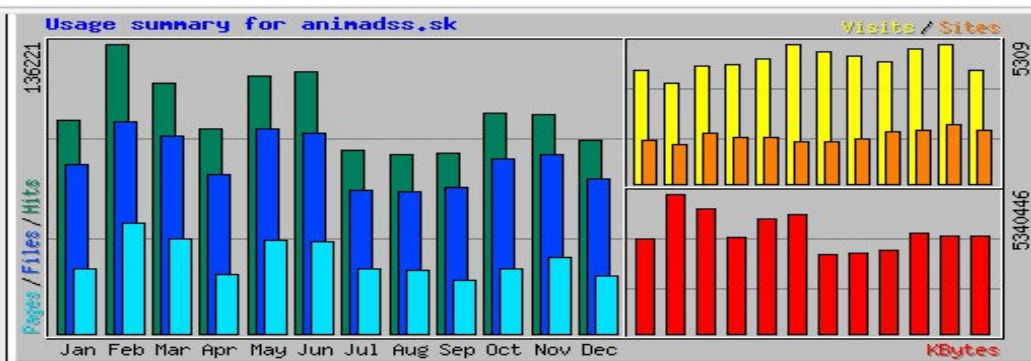
Naplnenosť útulku v %: 90 %
 Priemerný počet obyvateľov v roku 2016: 8,10 obyvateľa
 Maximálna doba pobytu v zariadení: 12 mesiacov
 Priemerná dĺžka ubytovania počas roka 2017: 128,82 dni

Projekt: 0

V decembri 2017 vykonaná rekonštrukcia podlahy a stien na chodbe (obklady).



Zariadenie ANIMA poskytuje externé **sociálne poradenstvo** na kontaktoch: 056/6433702, info@animadss.sk a www.animadss.sk. Počet zobrazení (štatistika) na webovom sídle zariadenia bol v roku 2017



Summary by Month										
Month	Daily Avg				Monthly Totals					
	Hits	Files	Pages	Visits	Sites	KBytes	Visits	Pages	Files	Hits
Dec 2017	3251	2604	963	153	2030	3754729	4304	26979	72927	91048
Nov 2017	3425	2816	1207	175	2237	3730386	5267	36225	84501	102753
Oct 2017	3348	2644	987	166	2047	3840794	5146	30608	81978	103800
Sep 2017	2836	2286	841	153	1952	3191341	4611	25238	68602	85107
Aug 2017	2720	2157	952	157	1698	3094711	4869	29534	66876	84347
Jul 2017	2784	2173	988	162	1614	3047242	5022	30628	67372	86334
Jun 2017	4107	3138	1437	176	1615	4557153	5309	43110	94168	123220
May 2017	3901	3112	1419	153	1755	4390392	4764	44005	96499	120941
Apr 2017	3219	2495	928	150	1742	3672028	4521	27850	74873	96589
Mar 2017	3794	2993	1450	143	1907	4775554	4449	44952	92803	117644
Feb 2017	4865	3549	1853	136	1470	5340446	3826	51901	99397	136221
Jan 2017	3236	2558	987	139	1634	3598736	4328	30601	79328	100340
Totals						46993512	56416	421631	979324	1248344

2.1 Ciele a aktivity zariadenia pre rok 2017

Aktivita	Plnenie aktivity/popis/výstupy/indikátory
Zmeniť účel užívania stavby objektu zariadenia v Michalovciach, Andreja Kmeťa 2. Zmena účelu vyznačiť na liste vlastníctva.	List vlastníctva so zmenou účelu „zariadenie sociálnych služieb“ (vzdvihnuté 16.5.2017).
Využívať profirodičovstvo v krízovom stredisku a pripraviť metodiku zavádzania pre ďalšie organizácie	Profirodičovstvo zavedené od 1.4.2017 (2 profi a 5 miest detí). Vypracovaný proces spolupráce s PR – procesné štandardy vrámci Programu Krízového strediska.
Realizovať samohodnotenie podľa metodiky pre poskytovateľov sociálnej služby (1x ročne)	Samohodnotenie vypracované, zaslané 6.10.2017 zriaďovateľovi
Realizovať technické opatrenia pre zníženie energetickej náročnosti budovy v Michalovciach a Baškovciach prostredníctvom externých zdrojov	Baškovce – odovzdaný projekt zriaďovateľovi, čaká sa na VO. VO zrušené (úroveň KSK), PD Michalovce v dopracovaní bez finančných navýšení.
Vyhodnocovať (ne)plnenie etického kódexu. Správa z vyhodnotenia etického kódexu 1 x ročne	Správa prezentovaná na spoločnej porade zamestnancov ANIMA – 25.1.2017
Práca s ľudskými zdrojmi – osobné hodnotiace pohovory so zamestnancami (1x ročne), plán vzdelávania (1x ročne), anonymné zisťovanie spokojnosti zamestnancov s dôrazom na úroveň komunikácie, riadenia, informovanosti, motivácie (1x ročne) vrátane vyhodnotenia dotazníka	Osobné hodnotiace pohovory prebiehajú v novembri. Pripravený anonymný dotazník na vyhodnotenie spokojnosti zamestnancov (koncom roka).
Využívanie manažérskeho modulu IS Cygnus - zasielanie štvrtročných správ KSK a využívanie výstupov zo systému pre potreby prezentácie zariadenia	Modul využívaný, štvrtročné správy zasielané elektronicky a výstupy použité aj v prezentáciách a výročnej správe.
Zabezpečiť zarovnanie terénu v areáli útulku a vyklčovaní záhrady	Terén v prednej časti po oprave chodníkov upravený. Spracovanie vyklčovaných častí bude zabezpečené v spolupráci inej obce. Zarovnanie terénu zabezpečené svojpomocne + klienti (júl-august 2017).
Pokračovať v poskytovaní nadštandardných činností a udržiavať ich využitie (fyzioterapia, masáže, strava)	Nadštandardné činnosti sú poskytované verejnosti a klientom. Júl 0 €, august 8,10 €, september 10,80 € (dôvody nízkych príjmov NČ: rekonštrukcia ústredného kúrenia, letné mesiace, odchod fyzioterapeuta k 30.9.2017)
Kľúčový pracovník - prakticky ho uplatniť pri riešení potrieb prijímateľov (1x štvrtročne)	Každý klient v AF a TF DSS má určeného kľúčového pracovníka, uvedený v Cygnus-e (z odborných pracovníkov). Vzťah klient v ambulantnej službe a kľúčový pracovník nemá hlboký význam (prichádza denne z rodiny, má svojho sociálneho pracovníka, rodina sa denne zaujíma). Pri riešení problému je zvolané stretnutie aj s kľúčovým pracovníkom. Prínos: posilnený klient k osobe, na ktorú sa môže obrátiť; obhajoba statusu klienta, riešenie mimoriadnych situácií.
Organizovať prednášky, besedy, diskusie a workshopy s odborníkmi pre cieľovú skupinu – rodiny, verejnosť, zariadenia sociálnych služieb, spolupracujúce organizácie - 4x/rok	26.09.17 Ako budovať dobrý vzťah s deťmi (prednášala psychologička Sochová), počet účastníkov 18 ďalšie prednášky (RÚVZ hygiena rúk a jedál – október 2017)
Zabezpečovať starostlivosť o psa s využívaním aktivizácie klientov pri jeho starostlivosti, vychádzkach, aktivitách, využívaní voľného času	Denne realizované. Zabezpečený výcvik pre psa osobou z externého prostredia, hradené zo sponzorských darov. 2X týždenne 1 hodina. Jedna skupina klientov sa počas pracovných dní stará o psa (5 klientov – vymenia vodu, dajú jesť, vyčistia, umyjú voliéru, ďalší klienti sa zúčastňujú na prechádzkach so psom v blízkom okolí). Pes má základný výcvik. Prínos: emocionálny – klienti sa tešia denne na psa, zmysel pre zodpovednosť, prechádzky majú aktivizačný rozmer (2x denne za každého počasia), viac pohybu denne pre klientov (cca 10 klientov), klient si dobrovoľne vyberá činnosť pri psovi. V IP majú 3 klienti priamu starostlivosť a 10 klientov prechádzky so psom.
Interné mesačné vzdelávanie na odborných úsekoch (DSS, KS, útulok) na inovatívne a odborné témy (1x mesačne na každom úseku)	Mesačne realizované vrámci pracovných porád na úseku starostlivosti o klienta, v krízovom stredisku (aj pre PR). DSS: 5.6.2017 - 50 tipov ako sa starať o dieťa s Aspergerovým syndrómom (9); 7.8.2017 - metódy sociálnej práce používané v zariadení (8); 13.9.2017- Individuálny prístup, potreby (8)

	KS: 6.7.2017 Disciplína školopovinných detí (8 zamestnancov); 26.9.2017 Disciplína v praxi (8)
Pokračovať vo vzdelávaní (práca s agresívnym klientom v spolupráci PhDr. Piliarovou).	12.6.2017 stretnutie k téme sexualita v sociálnych službách
Zorganizovať poradu riaditeľov ZSS 6/2017	Zorganizované v júni 2017 v zariadení ANIMA.

2.2 Sponzoring a vedľajšie hospodárstvo

Dary a ich použitie v roku 2017

Zostatok k 1.1.2017

3 967,52 €

Z toho:

P.č.	Darca	Účel	čiasťka
1.	Zamestnanci spoloč. Nafta a.s.	Darčeky pre deti	209,80 €
2.	Ľubomíra Siváková a Marianna Danacko (ZUMBA)	Rozvoj soc. zručností a terapie	800,00 €
3.	Nafta, a. s. Bratislava	Na prevádzku DSS	360,00 €
4.	Farnosť Bežovce	Podpora činnosti ZNB Baškovce	280,07 €
5.	RYBA, spol. s. r. o., Košice	Spríjemnenie pobytu klientov	463,62 €
6.	Ladislav Buchlak Michalovce	Spríjemnenie pobytu prij. soc. Služ.	404,00 €
7.	Sandent s .r. o. Malčice	Spríjemnenie pobytu detí v KS	100,00 €
8.	Wak s. r. o. Veľké Kapušany	Spríjemnenie pobytu detí v KS	150,00 €
9.	REdLines, s. r. o. Jabloň	Spríjemnenie pobytu detí v KS	150,00 €
10.	ORT Humenné s.r.o.	Spríjemnenie pobytu klientov	500,00 €
11.	Gabriel Zahorčák	Spríjemnenie pobytu klientov	500,00 €
12.	Obec Čečehov	Športové podujatie	200,00 €
13.	GEO Slovakia	Spríjemnenie pobytu klientov KS	250,00 €

Prijaté dary v roku 2017

P.č.	Darca	Účel	čiasťka
1.	Nadácia únie ligových športovcov	Športové podujatia	191,00 €
2.	4.C trieda Gymnázia P. Horova	Spoločenská akcia pre prijímateľov	200,00 €
SPOLU			391,00 €

Použitie darov v roku 2017:

1.	Aktivity - výlety, detský tábor, športové podujatia s deťmi KS	250,00 €
2.	Cvičiaci stroj CX-3 precvičovanie ramien	1 130,00 €
SPOLU:		1 380,00 €

Zostatok účtu darov a grantov k 31.12.2017:

2 978,51 €

z toho ANIMA – DSS	2 698,44 €
KS	0,00 €
Útulok Baškovce	280,07 €



ANIMA – DSS prevádzkuje aj **vedľajšie hospodárstvo**, ktoré je súčasťou náviku pracovných zručností prijímateľov sociálnej služby v domove sociálnych služieb. Predaj sa uskutočňuje individuálnou objednávkou, na jarmoku v Michalovciach a v Sobranceiach, predajom v zariadení alebo na predajných výstavách na Úrade KSK alebo cez internetovú ponuku zariadenia. Celkové príjmy vedľajšieho hospodárstva za rok 2017 činili 414 €.



Nadštandardné činnosti v zariadení:

Príjem za rok 2017	263,04 €
(klasická masáž 132x, lawatherm 6x, vodoliečba 2x, liečebná telesná výchova 38x, bioptron 2x)	
Z toho platby:	
od prijímateľov zariadenia	124,19 € (45 prijímateľov)
od verejnosti	138,85 € (79 osôb)

3 Záver

Zariadenie ANIMA v Michalovciach je stabilnou a efektívnou inštitúciou verejnej správy, ktorá včas a riadne zabezpečuje všetky svoje úlohy a činnosti. Prínosom organizácie je forma sociálnej služby, ktorá v pôsobnosti regiónu Zemplína a širšieho okolia udržuje väzby medzi prijímateľom služby a rodinou a zároveň odľahčuje rodinu počas pobytu ich člena v zariadení. Princípy deinštitucionalizácie zariadenie formou ambulantnej služby a týždenného pobytu plní. Metódami sociálnej práce a otvoreným prístupom zariadenie pomáha prekonávať ťažké životné situácie ľudí odkázaných na pomoc inej fyzickej osoby a v sociálnom vylúčení vo všetkých jej organizačných súčastiach. ANIMA – DSS a všetky jej organizačné súčasti majú za cieľ skvalitňovať svoje služby tak, aby boli v zhode s možnosťami organizácie, spokojnosťou a rozvojom klientov. V najbližšom období sa zariadenie chce zamerať na zlepšovanie a zvyšovanie kvality prostredníctvom zavádzania procesného riadenia a postupov činností. Vytvorenie pozície manažéra kvality je prvým predpokladom k dosiahnutiu toho cieľa.

Rešpektovanie potrieb, individuálny prístup a snaha o aktívne a kvalitné prežívanie života sú hlavné piliere práce s klientom/prijímateľom vo všetkých cieľových skupinách.

Michalovce, 28.6.2018.

Mgr. Marek Hrdinský
riaditeľ ANIMA – DSS



Finančná správa za rok 2017

ANIMA – Domov sociálnych služieb so sídlom v Michalovciach je rozpočtová organizácia, ktorá je svojimi príjmami a výdavkami napojená na rozpočet zriaďovateľa – Košický samosprávny kraj.

ANIMA – DSS financovala činnosti na zabezpečovanie kvalitných služieb občanom so zdravotným postihnutím, deťom a rodinám v krízových situáciách, ľuďom v hmotnej núdzi a bez prístrešia v súlade so schváleným rozpočtom bežných výdavkov na rok 2017.

Cieľom predkladanej správy je poskytnúť:

- analýzu plnenia rozpočtu príjmov a výdavkov v členení podľa zdrojov krytia,
- informáciu o zúčtovaní použitia finančných prostriedkov podľa rozpočtových položiek
- informácie o majetkovej situácii v ANIMA – DSS v rozsahu stanovenom zákonom o účtovníctve
- informáciu a ročnej účtovnej závierke

Finančnú správu tvorí:

1. Analýza plnenia rozpočtu príjmov a výdavkov v členení podľa zdrojov krytia
2. Prehľad o peňažných príjmoch a výdavkoch rozpočtovej organizácie
3. Prehľad o stave majetku k 31.12.2017
4. Ročná účtovná závierka za rok 2017
 - 4.1. Súvaha
 - 4.2. Výkaz ziskov a strát
 - 4.3. Doplnujúce informácie k účtovnej závierke

1. Analýza plnenia rozpočtu príjmov a výdavkov v členení podľa zdrojov krytia

Rozpočet ANIMA – DSS pre rok 2017 bol schválený na 20. zasadnutí Zastupiteľstva Košického samosprávneho kraja konaného dňa 05.12.2016 uznesením č. 436/2016 a rozpočtovými opatreniami zriaďovateľa upravený na celkovú sumu: 548 358,00 €.

Zhodnotenie plnenia záväzných ukazovateľov rozpočtu príjmov a výdavkov za rok 2017 podľa funkčnej klasifikácie a zdrojov krytia:

Príjmy bežného rozpočtu v €

Zdroj	Názov	Schválený rozpočet	Rozpočet po zmenách	Skutočnosť k 31.12.2017
46	1012 – 200 Bežné príjmy	61900	63684,29	63409,26
111	1012 – 312 Bežné granty		83,95	83,95
71	1012- 311 Bežné granty		1130,00	1130,00
46	1040 - 200 Bežné príjmy		48,24	823,42
71	1040 – 311 Bežné granty		250	250
46	1070 – 200 Bežné príjmy	1100	1100	1764,98
46	1040 – 200 Bežné príjmy		0,00	0,00
	SPOLU	63000	66296,48	67461,61

Výdavky bežného rozpočtu v €

Program	Zdroj	Názov výdavku	Schválený rozpočet	Rozpočet po zmenách	Skutočnosť k 31.12.2017
0070100	41-001	1012 – 600 Bežné výdavky	292 999,00	358 157,00	358 157,00
0070100	41-001	1012 – *610 Mzdy, platy	178 609,00	193 250,00	193 250,00
0070100	41-001	1040 – 600 Bežné výdavky	62 919,00	85 139,00	85 139,00
0070100	41-001	1040 - *610 Mzdy, platy, O	43 896,00	43 896,00	43 896,00
0070100	41-001	1070 – 600 Bežné výdavky	21 440,00	20 915,00	20 915,00
0070100	41-001	1070 - *610 Mzdy, platy, O	10 305,00	9 657,00	9 657,00
0070100	46	1012 – 600 Bežné výdavky	61 900,00	61 900,00	61 891,30
0070100	46	1070 – 600 Bežné výdavky	1 100,00	1 100,00	1 764,98
0070100	111-007	1040 – 600 Bežné výdavky	108 000,00	88 900,00	88 900,00
0070100	111-007	1040 - *610 Mzdy, platy, O	55 000,00	51 000,00	51 000,00
0070100	111-007	1012 – 600 Bežné výdavky	0	46,45	46,45
0070100	111-006	1012 – 600 Bežné výdavky	0	1 000,00	1 000,00
0070100	71	1012 – 600 Bežné výdavky	0	1 100,00	1 764,98
0070100	71	1040 – 600 Bežné výdavky	0	250	250
Spolu			482 639,00	512 829,51	512 823,92

2. Prehľad o peňažných príjmoch a výdavkoch rozpočtovej organizácie

Prehľad čerpania prostriedkov (výdavkov) podľa ekonomickej klasifikácie v jednotlivých organizačných jednotkách je uvedený v nasledujúcich tabuľkách:

ANIMA – Domov sociálnych služieb

Ukazovateľ	Schválený rozpočet v €	Upravený rozpočet v €	Plnenie výdavkov v €	% čerpanie k schválenému rozpočtu	% čerpanie k uprav. rozpočtu
610 – Mzdy, platy, služobné príjmy	178 609,00	193 609,00	193 503,00	108,34	100,00
620 – Poistné a príspevok do poisťovní	64 924,00	70 770,99	70 770,99	109,01	100,00
630 – Tovary a služby	109 866,00	153 323,56	153 314,86	139,65	99,99
z toho:					
631 – Cestovné náklady	500	690,2	690,2	138,04	100,00
632 - Energie, voda a komunikácie	31 580,00	26 339,88	26 339,88	83,41	100,00
633 – Materiál	41 500,00	49 127,48	49 127,48	118,38	99,98
634 – Dopravné	2 010,00	1 652,37	1 652,37	82,21	100,00
635 – Rutinná a štandardná údržba	18 738,00	56 870,60	56 870,60	303,5	100,00
636 – Nájomné	-	-	-	-	-
637 – Služby	15 538,00	18 434,33	18 434,33	118,64	100,00
640 – Bežné transfery	1 500,00	1 821,69	1 821,69	121,45	100,00
600 - Bežné výdavky	354 899,00	419 410,54	419 410,54	118,18	100,00
710-Obstarávanie	0	3 468,00	3 468,00	0	100,00

kapitálových aktív					
700 – Kapitálové výdavky	0	3 468,00	3 468,00	118,18	100,00
SPOLU VÝDAVKY /600 + 700/	327 848,00	352 345,95	352 351,54	107,47	99,99

Rozpočtové prostriedky boli čerpané:

- v kategórii **610** na pokrytie nákladov na platy 22 zamestnancov ANIMA – DSS odmeňovaných podľa zákona 553/2002 Z. z. o odmeňovaní niektorých zamestnancov pri výkone prác vo verejnom záujme a v kategórii **620** na krytie povinných odvodov do poisťovní.
- v kategórii **630** na udržiavanie kvality poskytovaných sociálnych služieb, v hlavnej miere iba na nákupy tovarov a služieb v nevyhnutnej potrebe podľa noriem a limitov v rámci pridelených finančných prostriedkov a v súlade so zákonom 343/2015 Z. z. o verejnom obstarávaní v znení neskorších predpisov,

Členenie čerpania v kategórii **630**:

631 – cestovné výdavky na tuzemské a zahraničné pracovné cesty vo výške:	690,20 €
632 – na energie, vodu, poštovné a telekomunikačné služby, internet vo výške:	26 339,88 €
633 – na nákup materiálu vo výške:	49 127,48 €
(notebook, tlačiarne, potraviny, stoličky, set-top boxy, sporák, mikrovlnná rúra, ručný šľahač, rýchlovarná kanvica, panvice, skartovačka, kancelárske stoly, posuvné dvere s príslušenstvom, cvičiace zariadenia, kastróly s pokrievkami, tyčový mixér, skrinky, police, písacie stoly, kreslo, sedačka, šatníkové skrinky, botníky, pracovný stôl nerezový, vlnajky, ventilátor stojanový, držiaky na toaletný papier, zmäkčovač vody, čistiace potreby, kancelárske potreby, odborná literatúra, hasiace prístroje, LCD monitory, kamera exteriérová, stropné koľajnice, tanieri, pracovné oblečenie a obuv, údržbársky materiál),	
634 – dopravné výdavky vo výške:	1 652,37 €
na zabezpečenie plynulej prevádzky osobného motorového vozidla OPEL Zafira,	
635 – na rutinnú a štandardnú údržbu vo výške:	56 870,60 €
(na opravu ústredného kúrenia v celom zariadení, oprava sociálnych zariadení SO2, oprava elektrických rozvodov, oprava umývačky riadu, opravy pračiek, oprava kuchynských pecí, oprava chladničiek,	
637 – na ostatné tovary a služby vo výške:	18 434,33 €
(na školenia, prehliadky a revízie, istenie kanalizácie, preventívne prehliadky, na stravovanie zamestnancov, na tvorbu sociálneho fondu, na dohodu o vykonaní práce, za poplatky banke, na poisťenie.	
642 – na odchodné vo výške:	1 355,00 €
na nemocenské dávky vo výške:	466,69 €

Kapitálové výdavky

Kapitálové výdavky v kategórii **710** boli čerpané na nákup priemyselnej sušičky do práčovne.

Príjmy rozpočtovej organizácie

Príjmy ANIMA – DSS tvoria: príjmy za služby, príjmy zo stravovania, z dobropisov. Vlastné príjmy boli naplnené na 101,27 %.

Krízové stredisko

Ukazovateľ	Schválený rozpočet v €	Upravený rozpočet v €	Plnenie výdavkov v €	% čerpanie k schválenému rozpočtu	% čerpanie k uprav. rozpočtu
610 – Mzdy, platy,	96 651,00	95 070,80	95 070,80	98,37	100,00

služobné Príjmy					
620 – Poistné a príspevok do Poistovní	34 077,00	35 034,16	35 034,16	102,81	100,00
630 – Tovary a služby	31 610,00	32 080,40	32080,4	101,49	100,00
z toho:					
631 – Cestovné náklady	300,00	173,90	173,90	57,97	100,00
632 - Energie, voda a Komunikácie	8 692,00	6 751,62	6 751,62	77,68	100,00
633 – Materiál	24 159,00	18 092,36	18 092,36	74,89	100,00
634 – Dopravné	0,00	327,86	0,00	0,00	-
635 – Rutinná a štandardná údržba	1 100,00	1 581,36	1 581,36	143,76	100,00
636 – Nájomné	0,00	0,00	0,00	0,00	-
637 – Služby	3 890,00	6 191,16	6 191,16	159,16	100,00
640 – Bežné transfery	2 050,00	11 288,82	11 288,82	550,57	100,00
600 - Bežné výdavky	170 919,00	174 512,04	174 512,04	102,10	100,00

Rozpočtové prostriedky boli čerpané:

- kategórii **610** na pokrytie nákladov na platy 11 zamestnancov Krízového strediska odmeňovaných podľa zákona 553/2002 Z. z. o odmeňovaní niektorých zamestnancov pri výkone prác vo verejnom záujme a v kategórii **620** na krytie povinných odvodov do poisťovní.
- v kategórii **630** na udržiavanie kvality poskytovaných sociálnych služieb, v hlavnej miere iba na nákupy tovarov a služieb v nevyhnutnej potrebe podľa noriem a limitov v rámci pridelených finančných prostriedkov a v súlade so zákonom 343/2015 Z. z. o verejnom obstarávaní v znení neskorších predpisov,

Členenie čerpania v kategórii **630**:

631 – cestovné výdavky na tuzemské a zahraničné pracovné cesty vo výške:	173,90 €
632 – na energie, vodu poštovné a telekomunikačné služby vo výške:	6 751,62 €
633 – na nákup materiálu vo výške:	18 092,36 €
čistiace, hygienické potreby, vecné dary pre deti, kočiar, nábytková zostava, dvrebinteriérové, gymnastická lavička, látkové rolety, PC, tlačiareň, hasiace prístroje, šatníkové skrinky, stoličky, reproduktory k PC, optické myši, potraviny, materiál na údržbu)	
635 – na rutinnú a štandardnú údržbu vo výške:	5 693,86 €
(oprava sociálnych zariadení, práčky, vysávačov),	
637 – na ostatné tovary a služby vo výške:	5 307,82 €
(na stravovanie zamestnancov, na tvorbu sociálneho fondu, preventívne prehliadky, pracovnú zdravotnú službu)	

- v kategórii **640** na nemocenské dávky vo výške: 324,19 €
na krytie vreckového jednotlivcovi vo výške: 2 106,73 €

Útulok Baškovce 79

Ukazovateľ	Schválený rozpočet v €	Upravený rozpočet v €	Plnenie výdavkov v €	% čerpanie k schválenému rozpočtu	% čerpanie k uprav. rozpočtu

610 – Mzdy ,platy, služobné príjmy	10 305,00	9 669,67,00	9 669,67	93,83	100,00
620 – Poistné a príspevok do Poistovní	3 752,00	3 603,87	3 603,87	96,05	100,00
630 – Tovary a služby	8 433,00	8 754,13	8 754,13	103,81	100,00
z toho:					
631 – Cestovné náklady	0	0	0	0	0
632 - Energie, voda a Komunikácie	3 680,00	3 021,70	3 021,70	82,11	100,00
633 – Materiál	2 964,00	1 271,32	1 271,32	42,89	100,00
634 – Dopravné	,00	,00	,00	,00	-
635 – Rutinná a štandardná Údržba	400,00	2 833,18	2 833,18	708,30	100,00
636 – Nájomné	180,00	179,28	179,28	99,60	100,00
637 – Služby	1209,00	8 754,13	8 754,13	8 754,13	100,00
640 – Bežné transfery	50,00	0,00	0,00	0,00	0,00
600 - Bežné výdavky	22 540,00	20 027,00	22 027,00	97,73	100,00

Rozpočtové prostriedky boli čerpané:

- v kategórii **610** na pokrytie nákladov na platy 1,5 zamestnancov odmeňovaných podľa zákona 553/2002 Z. z. o odmeňovaní niektorých zamestnancov pri výkone prác vo verejnom záujme a v kategórii **620** na krytie povinných odvodov do poisťovní.
- v kategórii **630** na udržiavanie kvality poskytovaných sociálnych služieb, v hlavnej miere iba na nákupy tovarov a služieb v nevyhnutnej potrebe podľa noriem a limitov v rámci pridelených finančných prostriedkov a v súlade so zákonom 343/2015 Z. z. o verejnom obstarávaní v znení neskorších predpisov,

Členenie čerpania v kategórii **630** :

631 – cestovné výdavky na tuzemské pracovné cesty vo výške:	0,00 €
632 – na energie, vodu, poštovné a telekomunikačné služby vo výške:	3 021,70 €
633 – na nákup materiálu vo výške:	1 271,32 €
PC, tlačiareň, set-top prijímač, čerpadlo s príslušenstvom, kancelárske, čistiace, hygienické potreby, materiál na údržbu, benzín do kosačky,	
635 – na rutinnú a štandardnú údržbu vo výške:	2 833,18 €
(obklady stien a oprava dlažby na chodbe)	
636 – Nájomné vo výške:	179,28 €
(prenájom telefónnej linky),	
637 – na ostatné tovary a služby vo výške:	1 448,65 €
(na stravovanie zamestnancov, na tvorbu sociálneho fondu, pracovnú zdravotnú službu, dane z nehnuteľnosti),	

Príjmy rozpočtovej organizácie

Príjmy Útulku v Baškovciach tvoria: príjmy z ubytovania. Vlastné príjmy boli vo výške 1 764,98 €, naplnené na 160,45 %.

3. Prehľad o stave majetku k 31.12.2017

1. Dlhodobý hmotný majetok /v €/

Názov	Účet	Riadok súvahy	Obstaráv. cena k 01.01.2017	Prírastky +	Úbytky -	Presuny + / -	Obstaráv. cena k 31.12. 2017	Zostatková hodnota k 31.12.2017
Pozemky	031	012	18 674,92	,00	,00	0	18 674,92	18 674,92
Stavby	021	015	336 106,36	,00	,00	,00	336 106,36	161 631,60
Samostatné hnutelné veci a súbory hnut. vecí	022	016	74 139,37	3 468,00	6 076,91	,00	71 530,46	12 111,85
Dopravné prostriedky	023	017	45 184,64	,00	,00	,00	45 184,64	3 336,53
Spolu			474 105,29	3468,00	6 076,91	,00	471 496,38	195754,90

2. Obežný majetok

Zásoby

Položka zásob	Riadok súvahy	Hodnota v € k 1.1. 2017	Prírastky +	Úbytky -	Hodnota v € k 31.12. 2017
Materiál 112	35	17 430,22	67 847,97	67 136,65	18 141,54
Spolu		17 430,22	67 847,97	67 136,65	15141,54

3. Drobný hmotný majetok na podsúvahových účtoch

Položka zásob	Riadok súvahy	Hodnota v € k 1.1. 2017	Prírastky +	Úbytky -	Hodnota v € k 31.12. 2017
DHM v používaní 771		222 924,69	20 561,81	11 065,42	232 421,08
Spolu		222 924,69	20 561,81	11 065,42	232 421,07

4. Ročná účtovná závierka za rok 2017

Ročná účtovná závierka má štandardnú štruktúru podľa zákona o účtovníctve v platnom znení a v súlade s opatreniami a pokynmi Košického samosprávneho kraja.

V zmysle opatrenia MF SR č. MF/017353/2017-352 boli organizáciou ANIMA – DSS predložené účtovné a finančné výkazy odboru financií Košického samosprávneho kraja, ktorý ich prostredníctvom systému Štátnej pokladnice predkladá Ministerstvu financií SR v elektronickej forme.

V elektronickej aj tlačovej forme boli predložené nasledovné výkazy:

- **FIN 1-12** – Finančný výkaz o plnení rozpočtu subjektu verejnej správy

- **Ú_ROPO SFOV 1-01** – Súvaha
- **Ú_ROPO SFOV 1-01** – Výkaz ziskov a strát
- **FIN 02-04, FIN 3-04, FIN 04-04, FIN 05-04, FIN 06-04,** – Finančné výkazy o prírastkoch a úbytku vybraných pohľadávok a záväzkov subjektu verejnej správy
- **Poznámky** v zmysle prílohy č. 3 k opatreniu č. MF/25755/2007-31

4.1. Súvaha

Vykazované aktíva netto za rok 2017 predstavujú spolu 312 099,19 €. Vo výkaze na strane aktív a pasív sú vykazované: bežné obdobie roka 2017 a bezprostredne predchádzajúci rok 2016.

4.2. Výkaz ziskov a strát

Vo výkaze sú vykazované náklady a výnosy bežného účtovného obdobia roka 2017 a bezprostredne predchádzajúceho obdobia roka 2016

4.3. Doplnujúce informácie k účtovnej závierke

Účtovná závierka ANIMA – DSS za rok 2017 nebola overená auditorom. Účtovníctvo je spracovávané programom WINIBEU – integrovaný balík ekonomických úloh pod systémom Windows. Z WinIBEU sú VUCnetom prenášané dáta (t.j. účtovné závierky) do Zberného portálu KSK. Zberný portál zabezpečuje zber definovaných dát z organizácii v zriaďovateľskej pôsobnosti KSK. Definované dáta – účtovné závierky sa v KSK konsolidujú, prechádzajú automatickou, účtovnou a rozpočtovou kontrolou. Prekontrolované účtovné závierky slúžia pre tvorbu CSV výkazov pre informačný systém Štátnej pokladnice.

Spracovala:

Ľubica Stašková, ekonómka

Poznámky k 31.12.2017

Čl. I

Všeobecné údaje

1. Identifikačné údaje účtovnej jednotky

a)	
Názov účtovnej jednotky	ANIMA – Domov sociálnych služieb
Sídlo účtovnej jednotky	A. Kmeťa č.2, 071 01 Michalovce
IČO	31954723
Dátum zriadenia	01.02.1994
Spôsob zriadenia	Zriaďovacia listina
Názov zriaďovateľa	Košický samosprávny kraj
Sídlo zriaďovateľa	Námestie Maratónu mieru 1, Košice
b) Právny dôvod na zostavenie účtovnej závierky	<input checked="" type="checkbox"/> riadna <input type="checkbox"/> mimoriadna
c) Účtovná jednotka je súčasťou konsolidovaného celku	<input checked="" type="checkbox"/> áno <input type="checkbox"/> nie
d) Účtovná jednotka je súčasťou súhrnného celku verejnej správy	<input type="checkbox"/> áno <input checked="" type="checkbox"/> nie

2. Opis činnosti účtovnej jednotky

Hlavná činnosť účtovnej jednotky	Sociálna starostlivosť
----------------------------------	------------------------

3. Informácie o štatutárnych zástupcoch a o organizačnej štruktúre účtovnej jednotky

Štatutárny zástupca (meno a priezvisko) Funkcia	Mgr. Marek Hrdinský riaditeľ
Štatutárny zástupca (meno a priezvisko) Funkcia	
Priemerný počet zamestnancov počas účtovného obdobia	38
Počet zamestnancov ku dňu, ku ktorému sa zostavuje účtovná závierka účtovnej jednotky z toho:	38
- počet vedúcich zamestnancov	6
Organizačná štruktúra účtovnej jednotky:	Úsek riaditeľa Ekonomicko-prevádzkový úsek Stravovací úsek Úsek starostlivosti o klienta Krizové stredisko Útulok Baškovce 79
- rozpočtové organizácie zriadené účtovnou jednotkou (počet)	
- príspevkové organizácie zriadené účtovnou jednotkou (počet)	
- neziskové organizácie založené/zriadené účtovnou jednotkou (počet)	

- právnické osoby založené účtovnou jednotkou (počet)	
---	--

Čl. II

Informácie o účtovných zásadách a účtovných metódach

1. Účtovná závierka je zostavená za splnenia predpokladu nepretržitého pokračovania účtovnej jednotky vo svojej činnosti **X** áno **nie**

2. Zmeny účtovných metód a účtovných zásad
 Účtovná jednotka zmenila účtovné metódy, účtovné zásady oproti predchádzajúcemu účtovnému obdobiu **áno** **X** **nie**

Ak áno:

Druh zmeny	Dôvod zmeny	Vplyv zmeny na hodnotu majetku, záväzkov, vlastného imania a výsledku hospodárenia	Peňažné vyjadrenie

3. Spôsob ocenenia jednotlivých položiek

Položky	Spôsob oceňovania
a) dlhodobý nehmotný majetok nakupovaný	obstarávacou cenou
b) dlhodobý nehmotný majetok vytvorený vlastnou činnosťou	vlastnými nákladmi
c) dlhodobý hmotný majetok nakupovaný	obstarávacou cenou
d) dlhodobý hmotný majetok vytvorený vlastnou činnosťou	vlastnými nákladmi
e) dlhodobý nehmotný majetok a dlhodobý hmotný majetok získaný bezodplatne	reálnou hodnotou
f) dlhodobý finančný majetok	obstarávacou cenou
g) zásoby nakupované	obstarávacou cenou
h) zásoby vytvorené vlastnou činnosťou	vlastnými nákladmi
i) zásoby získané bezodplatne	reálnou hodnotou
j) pohľadávky	menovitou hodnotou
k) krátkodobý finančný majetok	menovitou hodnotou
l) časové rozlíšenie na strane aktív	náklady budúcich období a príjmy budúcich období sa vykazujú vo výške, ktorá je potrebná na dodržanie zásady vecnej a časovej súvislosti s účtovným obdobím.
m) záväzky, vrátane dlhopisov, pôžičiek a úverov	menovitou hodnotou
n) rezervy	oceňujú sa v očakávanej výške záväzku
o) časové rozlíšenie na strane pasív	výdavky budúcich období a výnosy budúcich období sa vykazujú vo výške, ktorá je potrebná na dodržanie zásady vecnej a časovej súvislosti s

	účtovným obdobím.
p) deriváty pri nadobudnutí	obstarávacou cenou

4. Spôsob zostavenia odpisového plánu pre dlhodobý majetok, doba odpisovania, sadzby odpisov a odpisové metódy pri stanovení účtovných odpisov

Odpisy dlhodobého nehmotného majetku a dlhodobého hmotného majetku sú stanovené tak, že sa vychádza z predpokladanej doby jeho užívania a predpokladaného priebehu jeho opotrebenia. Odpisovať sa začína odo dňa jeho zaradenia do používania.

Účtovná jednotka zaraďuje majetok do odpisových skupín v zmysle zákona č.595/2003 Z. z. o dani z príjmov v znení neskorších predpisov.

Predpokladaná doba užívania a odpisové sadzby sú stanovené vnútorným predpisom:

Odpisová skupina	Predpokladaná doba používania v rokoch	Ročná odpisová sadzba v %
1	4	25
2	6	16,67
3	8	12,5
4	12	8,33
5	20	5
6	40	2,5

Drobný nehmotný majetok od 0,00 Eur do 2400,00 Eur, ktorý podľa vnútorného predpisu účtovnej jednotky nie je dlhodobým nehmotným majetkom sa účtuje pri obstaraní do nákladov na účet 518 - Ostatné služby.

Drobný hmotný majetok od 0,00 Eur do 1700,00 Eur, ktorý podľa vnútorného predpisu účtovnej jednotky nie je dlhodobým hmotným majetkom sa účtuje ako zásoby.

Textová časť.....

5. Zásady pre zohľadnenie zníženia hodnoty majetku.

Prechodné zníženie hodnoty majetku sa vyjadruje opravnou položkou.

Účtovná jednotka tvorila opravné položky k

- | | | |
|-------------------------------------|-----|-------|
| - odpisovanému dlhodobému majetku | áno | X nie |
| - neodpisovanému dlhodobému majetku | áno | X nie |
| - nedokončeným investíciám | áno | X nie |
| - dlhodobému finančnému majetku | áno | X nie |
| - zásobám | áno | X nie |
| - pohľadávkam | áno | X nie |

6. Zásady pre vykazovanie transferov.

O nároku na dotácie zo štátneho rozpočtu sa účtuje, ak je takmer isté, že sa splnia všetky podmienky súvisiace s dotáciou a súčasne, že sa dotácia poskytne.

Bežný transfer

- prijatý od cudzích subjektov - sa zúčtuje do výnosov vo vecnej a časovej súvislosti s nákladmi
- prijatý od zriaďovateľa - sa zúčtuje do výnosov vo vecnej a časovej súvislosti s výdavkami
- poskytnutý cudzím subjektom - sa zúčtuje do nákladov po splnení podmienok

- poskytnutý vlastným subjektom - sa zúčtuje do nákladov pri poskytnutí transferu

Kapitálový transfer

- prijatý od cudzích subjektov - sa zúčtuje do výnosov vo vecnej a časovej súvislosti s nákladmi (napr. s odpismi, s opravnou položkou, so zostatkovou hodnotou vyradeného dlhodobého majetku).
- prijatý od zriaďovateľa - sa zúčtuje do výnosov vo vecnej a časovej súvislosti s nákladmi (napr. s odpismi, s opravnou položkou, so zostatkovou hodnotou vyradeného dlhodobého majetku).
- poskytnutý cudzím subjektom - sa zúčtuje do nákladov po splnení podmienok.
- poskytnutý vlastným subjektom - sa zúčtuje do nákladov vo vecnej a časovej súvislosti s nákladmi účtovanými v organizáciách v zriaďovateľskej pôsobnosti obce/mesta.

7. Spôsob prepočtu údajov v cudzích menách na menu euro.

Majetok a záväzky vyjadrené v cudzej mene sa ku dňu uskutočnenia účtovného prípadu prepočítavajú na menu euro referenčným výmenným kurzom určeným a vyhláseným Európskou centrálnou bankou alebo Národnou bankou Slovenska v deň predchádzajúci dňu uskutočnenia účtovného prípadu.

Na ocenenie prírastku cudzej meny nakúpenej za euro sa použije kurz, za ktorý bola táto cudzia mena nakúpená.

Na úbytok rovnakej cudzej meny v hotovosti alebo z devízového účtu sa na prepočet cudzej meny na eurá použije referenčný výmenný kurz určený a vyhlásený Európskou centrálnou bankou alebo Národnou bankou Slovenska v deň predchádzajúci dňu uskutočnenia účtovného prípadu.

Majetok a záväzky vyjadrené v cudzej mene (okrem prijatých a poskytnutých preddavkov) sa ku dňu, ku ktorému sa zostavuje účtovná závierka, prepočítavajú na menu euro referenčným výmenným kurzom určeným a vyhláseným Európskou centrálnou bankou alebo Národnou bankou Slovenska v deň, ku ktorému sa zostavuje účtovná závierka, a účtujú sa s vplyvom na výsledok hospodárenia.

Prijaté a poskytnuté preddavky v cudzej mene prostredníctvom účtu vedeného v tejto cudzej mene sa prepočítavajú na menu euro referenčným výmenným kurzom určeným a vyhláseným Európskou centrálnou bankou alebo Národnou bankou Slovenska v deň predchádzajúci dňu uskutočnenia účtovného prípadu. Ku dňu, ku ktorému sa zostavuje účtovná závierka, sa už neprepočítavajú.

Prijaté a poskytnuté preddavky v cudzej mene na účet zriadený v eurách a z účtu zriadeného v eurách sa prepočítavajú na menu euro kurzom, za ktorý boli tieto hodnoty nakúpené alebo predané. Ku dňu, ku ktorému sa zostavuje účtovná závierka, sa už neprepočítavajú.

Čl. III

Informácie o údajoch na strane aktív súvahy

A Neobežný majetok

1. Dlhodobý nehmotný majetok a dlhodobý hmotný majetok

a) prehľad o pohybe dlhodobého majetku (tabuľka č.1)

Textová časť k tabuľke č.1

Na účte 022 je vykázaný úbytok v sume 6 076,91 €,

ktorý vznikol vyradením tlačiarne EPSON LX300,
chladničky CGR 370, koberca B-WAHL, panvice SANDRA - 2 ks, kontajnera, sušičky D-9 a veľkokapacitnej práčky AWZ

b) spôsob a výška poistenia dlhodobého nehmotného majetku a dlhodobého hmotného majetku

Spôsob poistenia	Výška poistenia
Poistenie majetku zabezpečuje Úrad Košického samosprávneho kraja	

c) opis a hodnota dlhodobého majetku vo vlastníctve účtovnej jednotky alebo v správe účtovnej jednotky

Majetok, ku ktorému má účtovná jednotka vlastnícke právo	Suma
Pozemky	18674,92
Budovy, stavby	336106,36
Stroje, prístroje, zariadenia, inventár	71530,46
Dopravné prostriedky	45184,64
Obstaranie dlhodobého hmotného majetku	55833,15
Majetok v správe účtovnej jednotky /RO,PO/	527 329,53 €

B Obežný majetok

1. Zásoby

a) spôsob a výška poistenia zásob

Druh zásob	Spôsob poistenia	Výška poistenia
Zásoby nie sú poistené		

2. Pohľadávky

a) opis významných pohľadávok podľa jednotlivých položiek súvahy

Pohľadávky	Riadok súvahy	Hodnota pohľadávok	Opis
Pohľadávky z nedaňových príjmov	68	3099,03	Pohľadávky za poskytované sociálne služby klientom
Pohľadávky z nedaňových príjmov	68	248,91	Pohľadávky Združenie na pomoc mentálne postihnutým (energie)
Pohľadávky z nedaňových príjmov	68	667	Pohľadávky cudzí stravníci Zuzulienka
Pohľadávky z nedaňových príjmov	68	452,4	Pohľadávky cudzí stravníci Sloník

príjmov			
Pohľadávky z nedaňových príjmov	68	518,74	Pohľadávky stravné zamestnanci DSS
Pohľadávky z nedaňových príjmov	68	50,8	Pohľadávky stravné zamestnanci KS
Pohľadávky z nedaňových príjmov	68	4	Pohľadávky Košice Región Turizmus (výrobky vedľajšieho hospodárstva)
Spolu		5040,88	

b) pohľadávky podľa **doby splatnosti** (riadky 048 a 060 súvahy) - tabuľka č.4

Textová časť k tabuľke č.4

318 - Pohľadávky vo výške 5040,88 EUR, ktoré sú v lehote splatnosti

c) pohľadávky podľa **zostatkovej doby splatnosti** (riadky 048 a 060 súvahy) - tabuľka č.4

Textová časť k tabuľke č.4

318 - Pohľadávky vo výške 5 040,88 EUR sú so zostatkovou dobou splatnosti do 1 roka

3. Finančný majetok

a) opis významných zložiek **krátkodobého finančného majetku**

 Krátkodobý finančný majetok	 Zostatok k 31.12.2017
Ceniny	14,5
Bankové účty	36 884,96
 Spolu	 36 899,46

4. Časové rozlíšenie

Významné položky časového rozlíšenia **nákladov budúcich období a príjmov budúcich období**

 Opis jednotlivých významných položiek časového rozlíšenia	 Zostatok k 31.12.2017	 Zostatok k 31.12.2016
Náklady budúcich období spolu z toho:	429,26	122,54
Webhostingové služby	61,04	62,54
Mediater – telef. zoznam	60	60
Komunálna poisťovňa	187,32	0
IVES s r.o.	24,9	0
Poradca podnikateľa	96	0
Príjmy budúcich období spolu z toho:	0	0

Čl. IV

Informácie o údajoch na strane pasív súvahy

A Vlastné imanie - tabuľka č.5

 Názov položky	 Opis jednotlivých položiek a opis zmien jednotlivých položiek vlastného imania, najmä zmeny oceňovacích rozdielov,
-----------------------	--

	opravy významných chýb minulých rokov
Nevysporiadaný výsledok hospodárenia minulých rokov	Výsledky hospodárenia za jednotlivé účtovné obdobia
Výsledok hospodárenia	Výsledok hospodárenia za rok 2017 - zisk

B Závazky

1. Závazky podľa doby splatnosti

a) záväzky podľa **doby splatnosti** (riadky 140 a 151 súvahy) - tabuľka č.8

Textová časť k tabuľke č. 8

472 - Závazky zo sociálneho fondu vo výške 504,71 €

b) záväzky podľa **zostatkovej doby splatnosti** (riadky 140 a 151 súvahy) - tabuľka č.8

Textová časť k tabuľke č.8

Tabuľku tvoria záväzky s dobou splatnosti do 1 roka

c) popis významných položiek záväzkov

Závazok	Hodnota záväzku k 31.12.2017 v €	Hodnota záväzku k 31.12.2016 v €	Opis
321 - Dodávatelia	2 289,60	3 521,51	Dodaný tovar
379 - Iné záväzky	931,09	1 028,68	Zrážky zamestnancov za 12/2017
331 - Zamestnanci	18 181,16	18 564,69	Výplaty za 12/2017
336 - Zúčtovanie s orgánmi sociálneho poistenia a zdravotného poistenia	12 416,07	12 060,42	Výplaty za 12/2017
342 - Ostatné priame dane	1 873,33	2 034,85	Výplaty za 12/2017
372 - Transfery a ostatné zúčtovanie	2 978,49	3 967,49	Dary
472 - Závazky zo sociálneho fondu	504,71	719,02	Stav sociálneho fondu

2. Časové rozlíšenie

a) popis významných položiek časového rozlíšenia **výdavkov budúcich období** a **výnosov budúcich období**

Popis významnej položky časového rozlíšenia	Zostatok k 31.12.2017	Zostatok k 31.12.2016
Výdavky budúcich období spolu z toho:	0	0
Výnosy budúcich období spolu z toho:	26 094,25	30 535,45

b) informácia o **prijatých kapitálových transferoch** zaúčtovaných na účte 384

Kapitálový transfer	Stav k 31.12.2017	Stav k 31.12.2016

	26 094,25	30 535,45

Čl. V
Informácie o výnosoch a nákladoch

1. Výnosy - popis a výška významných položiek výnosov

Popis /číslo účtu a názov/	Suma k 31.12.2017	Suma k 31.12.2016
a) tržby za vlastné výkony a tovar		
602 - Tržby z predaja služieb	60 796,10	67 509,81
tržby z predaja služieb	60 116,27	66 458,63
- tržby z predaja služieb - vedľajšie hospodárstvo	422,00	349,50
- tržby z predaja nadštandardných služieb	257,83	701,68
-		
b) zmena stavu vnútroorganizačných zásob		
c) aktivácia		
624 - Aktivácia DHM		
d) daňové a colné výnosy a výnosy z poplatkov		
632 - Daňové výnosy samosprávy		
- podielové dane		
- daň z nehnuteľností		
- daň za psa		
-		
633 - Výnosy z poplatkov		
- správne poplatky		
- KO a DSO		
-		
e) finančné výnosy		
661 - Tržby z predaja CP		
- predaj akcií		
662 - Úroky	5,1	4,21
668 - Ostatné finančné výnosy		
-		
f) mimoriadne výnosy		
672 - Náhrady škôd		
g) výnosy z transferov a rozpočtových príjmov v obciach, VÚC a v RO a PO zriadených obcou alebo VÚC		
691 - Výnosy z bežných transferov z rozpočtu obce, VÚC	524 145,83	421 820,36
- bežný transfer na školský klub		
- bežný transfer na školskú jedáleň		
-		
692 - Výnosy z kapitálových transferov z rozpočtu obce, VÚC	11 252,80	11 211,80
- zúčtovanie kapitálového transferu zriaďovateľa		
693 - Výnosy samosprávy z bežných transferov zo ŠR	89 983,95	89 433,56
- bežný transfer na		
-		

ANIMA - Domov sociálnych služieb, A. Kmeťa 2, 071 01 Michalovce
 Poznámky individuálnej účtovnej závierky zostavenej k 31. decembru 2017

694 - Výnosy samosprávy z kapitálových transferov zo ŠR - zúčtovanie kapitálového transferu zo ŠR	3 941,10	4 043,20
695 - Výnosy samosprávy z bežných transferov od EÚ -		
696 - Výnosy samosprávy z kapitálových transferov od EÚ - zúčtovanie kapitálového transferu od EÚ		
697 - Výnosy samosprávy z bežných transferov od ostatných subjektov mimo verejnej správy -	1 380,00	1570
698 - Výnosy samosprávy z kapitálových transferov od ostatných subjektov mimo verejnej správy - zúčtovanie kapitálového transferu od ostatných subjektov mimo verejnej správy	500	500
699 - Výnosy samosprávy z odvodu rozpočtových príjmov - zinkasované príjmy RO		
h) ostatné výnosy		
644 - Zmluvné pokuty, penále a úroky z omeškania		
645 - Ostatné pokuty, penále a úroky z omeškania		
648 - Ostatné výnosy -	3 811,54	1 747,66
i) zúčtovanie rezerv, opravných položiek, časového rozlíšenia		
653 - Zúčtovanie ostatných rezerv z prevádzkovej činnosti -		
658 - Zúčtovanie ostatných opravných položiek z prevádzkovej činnosti -		

2. Náklady - popis a výška významných položiek nákladov

Popis /číslo účtu a názov/	Suma k 31.12.2017	Suma k 31.12.2016
a) spotrebované nákupy	97 829,23	97 242,76
501 - Spotreba materiálu	68 695,43	67 808,19
502 - Spotreba energie	29 133,80	29 434,57
- elektrická energia	9 286,62	6 095,27
- voda	3 383,89	2 629,89
- plyn	16 955,28	17 709,41
-		
b) služby		48 632,82
511 - Opravy a udržiavanie	64 622,44	36 368,66
- oprava interiérového vybavenia	32 598,49	345,12
- oprava výpočtovej techniky	826,00	141,00
- oprava prevádzkových strojov	31,00	1 204,17
- oprava budov, objektov	1 456,10	31 643,29
- oprava dopravných prostriedkov	58 761,24	365,97
- revízie a preskúšanie strojov	3 548,10	2 669,11
512 - Cestovné	887,26	588,24
513 - Náklady na reprezentáciu		

ANIMA - Domov sociálnych služieb, A. Kmeťa 2, 071 01 Michalovce
 Poznámky individuálnej účtovnej závierky zostavenej k 31. decembru 2017

-		
518 - Ostatné služby	16 901,33	11 675,92
- školenia, kurzy, semináre	2 293,30	399,83
- nájomné budov, objektov	200,00	149,40
- nájomné prevádzkových strojov	29,88	
- dopravné,	853,86	128,40
- parkovné	6,50	4,80
- telefón, (pevné linky)	837,29	825,87
- mobilné telefóny	483,93	476,82
- internet	239,40	164,88
- poštovné	208,86	229,00
- konzultačné služby a školenia	0,00	330,00
- iné služby výpočtovej techniky	249,77	243,38
- znalecké posudky, projekty	200,00	0,00
- stočné	3 091,28	2 875,67
- likvidácia odpadu	324,30	323,40
- upratovanie, čistenie, deratizácia	1 913,08	515,76
- iné ostatné služby	5 533,30	5 008,71
c) osobné náklady	419 415,63	376 421,81
521 - Mzdové náklady	299 966,89	263 655,79
524 - Záonné sociálne náklady	103 825,43	94 490,57
527 - Záonné sociálne náklady	15 623,31	18 275,45
d) dane a poplatky	88,06	88,06
532 - Daň z nehnuteľností	8,06	8,06
538 - Ostatné dane a poplatky	80	80
e) odpisy, rezervy a opravné položky	15 694,00	15 755,00
551 - Odpisy DNM a DHM	15 694,00	15 755,00
- odpisy z vlastných zdrojov	13 655,20	13 624,20
- odpisy z cudzích zdrojov	2 038,80	2 140,80
553 - Tvorba ostatných rezerv		
-		
558 - Tvorba ostatných opravných položiek		
- k daňovým pohľadávkam		
- k nedaňovým pohľadávkam		
f) finančné náklady		
561 - Predané CP a podiely		
562 - Úroky		
568 - Ostatné finančné náklady	287,52	321,52
-		
g) mimoriadne náklady		
572 - Škody		
h) náklady na transfery a náklady z odvodov príjmov		
584 - Náklady na transfery z rozpočtu obce, VÚC do RO, PO zriadených obcou alebo VÚC		
- bežný transfer xxx		
- zúčtovanie kapitálového transferu u zriaďovateľa		
585 - Náklady na transfery z rozpočtu obce, VÚC ostatným subjektom verejnej správy		
- bežný transfer xxx		

586 - Náklady na transfery z rozpočtu obce, VÚC subjektov mimo verejnej správy - bežný transfer xxx		
587 - Náklady na ostatné transfery - bežný transfer xxx		
588 - Náklady z odvodu príjmov - predpis odvodu príjmov RO	61 341,18	63 903,65
589 - Náklady z budúceho odvodu príjmov - predpis budúceho odvodu príjmov RO	5 040,88	5 357,40
i) ostatné náklady		162,3
541 - ZC predaného DNM a DHM		
544 - Zmluvné pokuty, penále a úroky z omeškania		
545 - Ostatné pokuty, penále a úroky z omeškania		
546 - Odpis pohľadávky -		
548 - Ostatné náklady na prevádzkovú činnosť -		
549 - Manká a škody -		
j) dane z príjmov	0,81	0,65
591 - Splatná daň z príjmov		

Čl. VI

Informácie o údajoch na podsúvahových účtoch

1. Majetok a záväzky zabezpečené derivátmi

Popis významných položiek majetku a záväzkov	Hodnota majetku	Forma zabezpečenia
771 - DHM v používaní - hmotný majetok	232 421,08	

2. Ďalšie informácie

Významné položky	Hodnota	Účet
Prenajatý majetok		
Majetok prijatý do úschovy		
Odpísané pohľadávky		
Prísne zúčtovateľné tlačivá		
Materiál v skladoch civilnej ochrany		
Prijaté depozitá a hypotéky		
Iné		

Čl. IX

Informácie o rozpočte a hodnotenie plnenia rozpočtu

Informácie o rozpočte a hodnotenie plnenia rozpočtu - tabuľka č.12-14
 Textová časť k tabuľke č.12-14:

Rozpočet rozpočtovej organizácie bol schválený Zastupiteľstvom Košického samosprávneho kraja dňa 05.12.2016 uznesením č. 436/2016

Zmeny rozpočtu:

- prvá zmena schválená dňa 05.01.2017 rozpočtové opatrenie B1
- druhá zmena schválená dňa 01.03.2017 rozpočtové opatrenie B2
- tretia zmena schválená dňa 02.03.2017 rozpočtové opatrenie B3
- štvrtá zmena schválená dňa 06.04.2017 rozpočtové opatrenie B4
- piata zmena schválená dňa 16.05.2017 rozpočtové opatrenie B5
- šiesta zmena schválená dňa 15.06.2017 rozpočtové opatrenie B6
- siedma zmena schválená dňa 06.09.2017 rozpočtové opatrenie B7
- ôsma zmena schválená dňa 06.04.2017 rozpočtové opatrenie B8
- deviata zmena schválená dňa 24.10.2017 rozpočtové opatrenie B9
- desiatu zmena schválená dňa 02.11.2017 rozpočtové opatrenie K2
- jedenásta zmena schválená dňa 08.11.2017 rozpočtové opatrenie B10
- dvanásta zmena schválená dňa 14.11.2017 rozpočtové opatrenie B11
- trinásta zmena schválená dňa 28.04.2017 rozpočtové opatrenie B12
- štrnásť zmena schválená dňa 05.12.2017 rozpočtové opatrenie B13

Čl. X

Informácie o skutočnostiach, ktoré nastali po dni, ku ktorému sa zostavuje účtovná závierka do dňa zostavenia účtovnej závierky

Po 31. decembri 2017 nenastali také udalosti, ktoré by si vyžadovali zverejnenie alebo vykázanie v účtovnej závierke za rok 2017.

ÚČ ROPO SFOV 1-01 - Aktíva 12 2017 070

AKTÍVA

OvZP

Typ organizácie

Štruktúra

Ozn.	Strana aktív	Č.riadku	Bežné		úct.		obdobie		Bezpr.pred.úč.obd.	
			Brutto		Korekcia		Netto		Netto	
#										
A.	Spolu majetok r. 002 + r. 033 + r. 110 + r. 114	001	587 840,67 EUR		275 741,48 EUR		312 099,19 EUR		324 146,44 EUR	
A.I.	Neobežný majetok r. 003 + r. 011 + r. 024	002	527 329,53 EUR		275 741,48 EUR		251 588,05 EUR		262 834,05 EUR	
A.I.1.	Dlhodobý nehmotný majetok súčet (r. 004 až 010)	003	0,00 EUR		0,00 EUR		0,00 EUR		0,00 EUR	
A.I.1.1.	Aktivované náklady na vývoj (012) - (072+091AÚ)	004	0,00 EUR		0,00 EUR		0,00 EUR		0,00 EUR	
A.I.1.2.	Softvér (013) - (073+091AÚ)	005	0,00 EUR		0,00 EUR		0,00 EUR		0,00 EUR	
A.I.1.3.	Ocenenie práva (014) - (074+091AÚ)	006	0,00 EUR		0,00 EUR		0,00 EUR		0,00 EUR	
A.I.1.4.	Drobný dlhodobý nehmotný majetok (018) - (078+091AÚ)	007	0,00 EUR		0,00 EUR		0,00 EUR		0,00 EUR	
A.I.1.5.	Ostatný dlhodobý nehmotný majetok (019) - (079+091AÚ)	008	0,00 EUR		0,00 EUR		0,00 EUR		0,00 EUR	
A.I.1.6.	Obstaranie dlhodobého nehmotného majetku (041) - (093)	009	0,00 EUR		0,00 EUR		0,00 EUR		0,00 EUR	
A.I.1.7.	Poskytnuté preddavky na dlhodobý nehmotný majetok (051) - (0	010	0,00 EUR		0,00 EUR		0,00 EUR		0,00 EUR	
A.II.	Dlhodobý hmotný majetok súčet (r. 012 až 023)	011	527 329,53 EUR		275 741,48 EUR		251 588,05 EUR		262 834,05 EUR	
A.II.1.	Pozemky (031) - (092AÚ)	012	18 674,92 EUR		0,00 EUR		18 674,92 EUR		18 674,92 EUR	
A.II.2.	Umelecké diela a zbierky (032) - (092AÚ)	013	0,00 EUR		0,00 EUR		0,00 EUR		0,00 EUR	
A.II.3.	Predmety z drahých kovov (033) - (092AÚ)	014	0,00 EUR		0,00 EUR		0,00 EUR		0,00 EUR	
A.II.4.	Stavby (021) - (081+092AÚ)	015	336 106,36 EUR		174 474,76 EUR		161 631,60 EUR		170 134,60 EUR	

Ozn.	Strana aktív	Č.riadku	Bežné		úct.		obdobie		Bezpr. pred.úč.obd.	
			Brutto		Korekcia		Netto		Netto	
A.II.5.	Samostatné hnutelné veci a súbory hnutelných vecí (022) - (0)	016	71 530,46 EUR		59 418,61 EUR		12 111,85 EUR		14 613,85 EUR	
A.II.6.	Dopravné prostriedky (023) - (083+092AÚ)	017	45 184,64 EUR		41 848,11 EUR		3 336,53 EUR		4 557,53 EUR	
A.II.7.	Pestovateľské celky trvalých porastov (025) - (085+092AÚ)	018	0,00 EUR		0,00 EUR		0,00 EUR		0,00 EUR	
A.II.8.	Základné stádo a ťažné zvieratá (026) - (086+092AÚ)	019	0,00 EUR		0,00 EUR		0,00 EUR		0,00 EUR	
A.II.9.	Drobný dlhodobý hmotný majetok (028) - (088+092AÚ)	020	0,00 EUR		0,00 EUR		0,00 EUR		0,00 EUR	
A.II.10.	Ostatný dlhodobý hmotný majetok (029) - (089+092AÚ)	021	0,00 EUR		0,00 EUR		0,00 EUR		0,00 EUR	
A.II.11.	Obstaranie dlhodobého hmotného majetku (042) - (094)	022	55 833,15 EUR		0,00 EUR		55 833,15 EUR		54 853,15 EUR	
A.II.12.	Poskytnuté preddavky na dlhodobý hmotný majetok (052) - (095)	023	0,00 EUR		0,00 EUR		0,00 EUR		0,00 EUR	
A.III.	Dlhodobý finančný majetok súčet (r. 025 až 032)	024	0,00 EUR		0,00 EUR		0,00 EUR		0,00 EUR	
A.III.1.	Podielové cenné papiere a podiely v dcérskej účtovnej jednot	025	0,00 EUR		0,00 EUR		0,00 EUR		0,00 EUR	
A.III.2.	Podielové cenné papiere a podiely v spoločnosti s podstatným	026	0,00 EUR		0,00 EUR		0,00 EUR		0,00 EUR	
A.III.3.	Realizovateľné cenné papiere (063) - (096AÚ)	027	0,00 EUR		0,00 EUR		0,00 EUR		0,00 EUR	
A.III.4.	Dlhové cenné papiere držané do splatnosti (065) - (096AÚ)	028	0,00 EUR		0,00 EUR		0,00 EUR		0,00 EUR	
A.III.5.	Pôžičky účtovnej jednotke v konsolidovanom celku (066) - (09	029	0,00 EUR		0,00 EUR		0,00 EUR		0,00 EUR	
A.III.6.	Ostatné pôžičky (067) - (096AÚ)	030	0,00 EUR		0,00 EUR		0,00 EUR		0,00 EUR	
A.III.7.	Ostatný dlhodobý finančný majetok (069) - (096AÚ)	031	0,00 EUR		0,00 EUR		0,00 EUR		0,00 EUR	
A.III.8.	Obstaranie dlhodobého finančného majetku (043) - (096AÚ)	032	0,00 EUR		0,00 EUR		0,00 EUR		0,00 EUR	

Ozn.	Strana aktív	Č.riadku	Bežné		úct.		obdobie		Bezpr.pred.úč.obd.	
			Brutto		Korekcia		Netto		Netto	
B.	Obežný majetok r. 034 + r. 040 + r. 048+ r. 060 + r. 085+ r.	033	60 081,88 EUR		0,00 EUR		60 081,88 EUR		61 189,85 EUR	
B.I.	Zásoby súčet (r. 035 až 039)	034	18 141,54 EUR		0,00 EUR		18 141,54 EUR		17 430,22 EUR	
B.I.1.	Materiál (112 + 119) - (191)	035	18 141,54 EUR		0,00 EUR		18 141,54 EUR		17 430,22 EUR	
B.I.2.	Nedokončená výroba a polotovary (121 + 122) - (192 + 193)	036	0,00 EUR		0,00 EUR		0,00 EUR		0,00 EUR	
B.I.3.	Výrobky (123) - (194)	037	0,00 EUR		0,00 EUR		0,00 EUR		0,00 EUR	
B.I.4.	Zvieratá (124) - (195)	038	0,00 EUR		0,00 EUR		0,00 EUR		0,00 EUR	
B.I.5.	Tovar (132 + 139) - (196)	039	0,00 EUR		0,00 EUR		0,00 EUR		0,00 EUR	
B.II.	Zúčtovanie medzi subjektami verejnej správy súčet (r. 041 až	040	0,00 EUR		0,00 EUR		0,00 EUR		0,00 EUR	
B.II.1.	Zúčtovanie odvodov príjmov rozpočtových organizácií do rozpo	041	0,00 EUR		0,00 EUR		0,00 EUR		0,00 EUR	
B.II.2.	Zúčtovanie transferov štátneho rozpočtu (353AÚ)	042	0,00 EUR		0,00 EUR		0,00 EUR		0,00 EUR	
B.II.3.	Zúčtovanie transferov rozpočtu obce a vyššieho územného celk	043	0,00 EUR		0,00 EUR		0,00 EUR		0,00 EUR	
B.II.4.	Zúčtovanie transferov zo štátneho rozpočtu v rámci konsolido	044	0,00 EUR		0,00 EUR		0,00 EUR		0,00 EUR	
B.II.5.	Ostatné zúčtovanie rozpočtu obce a vyššieho územného celku (045	0,00 EUR		0,00 EUR		0,00 EUR		0,00 EUR	
B.II.6.	Zúčtovanie transferov zo štátneho rozpočtu iným subjektom (3	046	0,00 EUR		0,00 EUR		0,00 EUR		0,00 EUR	
B.II.7.	Zúčtovanie transferov medzi subjektami verejnej správy (359A	047	0,00 EUR		0,00 EUR		0,00 EUR		0,00 EUR	
B.III.	Dlhodobé pohľadávky súčet (r. 049 až 059)	048	0,00 EUR		0,00 EUR		0,00 EUR		0,00 EUR	
B.III.1.	Odberatelia (311AÚ) - (391AÚ)	049	0,00 EUR		0,00 EUR		0,00 EUR		0,00 EUR	
B.III.2.	Zmenky na inkaso (312AÚ) - (391AÚ)	050	0,00 EUR		0,00 EUR		0,00 EUR		0,00 EUR	
B.III.3.	Pohľadávky za eskontované cenné papiere (313AÚ) - (391AÚ)	051	0,00 EUR		0,00 EUR		0,00 EUR		0,00 EUR	

Ozn.	Strana aktív	Č. riadku	Bežné		úct.		obdobie		Bezpr.pred.úč.obd.	
			Brutto		Korekcia		Netto		Netto	
B.III.4.	Ostatné pohľadávky (315AÚ) - (391AÚ)	052	0,00 EUR		0,00 EUR		0,00 EUR		0,00 EUR	0,00 EUR
B.III.5.	Pohľadávky voči zamestnancom (335AÚ) - (391AÚ)	053	0,00 EUR		0,00 EUR		0,00 EUR		0,00 EUR	0,00 EUR
B.III.6.	Pohľadávky voči združeniu (369AÚ) - (391AÚ)	054	0,00 EUR		0,00 EUR		0,00 EUR		0,00 EUR	0,00 EUR
B.III.7.	Pohľadávky a záväzky z pevných termínových operácií (373AÚ)	055	0,00 EUR		0,00 EUR		0,00 EUR		0,00 EUR	0,00 EUR
B.III.8.	Pohľadávky z nájmu (374AÚ) - (391AÚ)	056	0,00 EUR		0,00 EUR		0,00 EUR		0,00 EUR	0,00 EUR
B.III.9.	Pohľadávky z vydaných dlhopisov (375AÚ) - (391AÚ)	057	0,00 EUR		0,00 EUR		0,00 EUR		0,00 EUR	0,00 EUR
B.III.10.	Nakúpené opcie (376AÚ) - (391AÚ)	058	0,00 EUR		0,00 EUR		0,00 EUR		0,00 EUR	0,00 EUR
B.III.11.	Iné pohľadávky (378AÚ) - (391AÚ)	059	0,00 EUR		0,00 EUR		0,00 EUR		0,00 EUR	0,00 EUR
B.IV.	Krátkodobé pohľadávky súčet (r. 061 až 084)	060	5 040,88 EUR		0,00 EUR		0,00 EUR	5 040,88 EUR		5 357,40 EUR
B.IV.1.	Odberatelia (311AÚ) - (391AÚ)	061	0,00 EUR		0,00 EUR		0,00 EUR		0,00 EUR	0,00 EUR
B.IV.2.	Zmenky na inkaso (312AÚ) - (391AÚ)	062	0,00 EUR		0,00 EUR		0,00 EUR		0,00 EUR	0,00 EUR
B.IV.3.	Pohľadávky za eskontované cenné papiere (313AÚ) - (391AÚ)	063	0,00 EUR		0,00 EUR		0,00 EUR		0,00 EUR	0,00 EUR
B.IV.4.	Poskytnuté prevádzkové preddavky (314AÚ) - (391AÚ)	064	0,00 EUR		0,00 EUR		0,00 EUR		0,00 EUR	0,00 EUR
B.IV.5.	Ostatné pohľadávky (315AÚ) - (391AÚ)	065	0,00 EUR		0,00 EUR		0,00 EUR		0,00 EUR	0,00 EUR
B.IV.6.	Pohľadávky z nedaňových rozpočtových príjmov (316AÚ) - (391A)	066	0,00 EUR		0,00 EUR		0,00 EUR		0,00 EUR	0,00 EUR
B.IV.7.	Pohľadávky z daňových a colných rozpočtových príjmov (317AÚ)	067	0,00 EUR		0,00 EUR		0,00 EUR		0,00 EUR	0,00 EUR
B.IV.8.	Pohl.z nedaňových príjmov obcí a VUC a RO zriadených obcou a	068	5 040,88 EUR		0,00 EUR		0,00 EUR	5 040,88 EUR		5 357,40 EUR
B.IV.9.	Pohľadávky z daňových príjmov obcí a vyšších územných celkov	069	0,00 EUR		0,00 EUR		0,00 EUR		0,00 EUR	0,00 EUR
B.IV.10.	Pohľadávky voči zamestnancom (335AÚ) - (391AÚ)	070	0,00 EUR		0,00 EUR		0,00 EUR		0,00 EUR	0,00 EUR

Ozn.	Strana aktív	Č. riadku	Bežné		úct.		obdobie		Bezpr. pred. úč. obd.	
			Brutto	0,00 EUR	Korekcia	0,00 EUR	Netto	0,00 EUR	Netto	
B.VII.4.	Poskytnuté návratné finančné výpomoci ostatným organizáciám	108	0,00 EUR	0,00 EUR	0,00 EUR	0,00 EUR	0,00 EUR	0,00 EUR	0,00 EUR	
B.VII.5.	Poskytnuté návratné finančné výpomoci fyzickým osobám (277AÚ)	109	0,00 EUR	0,00 EUR	0,00 EUR	0,00 EUR	0,00 EUR	0,00 EUR	0,00 EUR	
C.	Časové rozlíšenie r. 111 až r. 113	110	429,26 EUR	0,00 EUR	0,00 EUR	0,00 EUR	429,26 EUR	122,54 EUR	122,54 EUR	
C.1.	Náklady budúcich období (381)	111	429,26 EUR	0,00 EUR	0,00 EUR	0,00 EUR	429,26 EUR	122,54 EUR	122,54 EUR	
C.2.	Komplexné náklady budúcich období (382)	112	0,00 EUR	0,00 EUR	0,00 EUR	0,00 EUR	0,00 EUR	0,00 EUR	0,00 EUR	
C.3.	Príjmy budúcich období (385)	113	0,00 EUR	0,00 EUR	0,00 EUR	0,00 EUR	0,00 EUR	0,00 EUR	0,00 EUR	
D.	Vzťahy k účtom klientov štátnej pokladnice (účtová skupina 2)	114	0,00 EUR	0,00 EUR	0,00 EUR	0,00 EUR	0,00 EUR	0,00 EUR	0,00 EUR	
#	KONTROLNÉ ČÍSLO súčet (r. 001 až 114)	888	2 350 933,42 EUR	1 102 965,92 EUR	1 102 965,92 EUR	1 102 965,92 EUR	1 247 967,50 EUR	1 296 463,22 EUR	1 296 463,22 EUR	

Úč ROPO SFOV 1-01 - Pasíva 12 2017 070

OvZP

PASÍVA

Typ organizácie

Štruktúra

Ozn.	STRANA PASÍV	Č.riadku	Bežné účtovné obdobie	Bezprostredne predchádzajúce účt.obdobie
#	VLASTNÉ IMANIE A ZÁVÄZKY r. 116 + r. 126 + r. 180 + r. 183	115	312 099,19 EUR	324 146,44 EUR
A.	Vlastné imanie súčet r. 117 + r. 120 + r. 123	116	16 295,80 EUR	14 058,32 EUR
A.I.	Oceňovacie rozdiely súčet (r. 118 + r. 119)	117	0,00 EUR	0,00 EUR
A.I.1.	Oceňovacie rozdiely z precenenia majetku a záväzkov (+/-) 414	118	0,00 EUR	0,00 EUR
A.I.2.	Oceňovacie rozdiely z kapitálových účastí (+/-) 415	119	0,00 EUR	0,00 EUR
A.II.	Fondy súčet (r. 121 + r. 122)	120	0,00 EUR	0,00 EUR
A.II.1.	Zákonný rezervný fond (421)	121	0,00 EUR	0,00 EUR
A.II.2.	Ostatné fondy (427)	122	0,00 EUR	0,00 EUR
A.III.	Výsledok hospodárenia (+/-) súčet (r. 124 až 125)	123	16 295,80 EUR	14 058,32 EUR
A.III.1.	Nevysořiadany výsledok hospodárenia minulých rokov (+/-) 428	124	14 058,32 EUR	24 103,69 EUR
A.III.2.	VH za účtovné obdobie (+/-) r. 001 - (r. 117 + r. 120 + r. 124)	125	2 237,48 EUR	-10 045,37 EUR
B.	Závazky súčet r. 127 + r. 132 + r. 140 + r. 151 + r. 173	126	269 709,14 EUR	279 552,67 EUR
B.I.	Rezervy súčet (r. 128 až 131)	127	0,00 EUR	0,00 EUR
B.I.1.	Rezervy zákonné dlhodobé (451AÚ)	128	0,00 EUR	0,00 EUR
B.I.2.	Ostatné rezervy (459AÚ)	129	0,00 EUR	0,00 EUR

Ozn.	STRANA PASÍV	Č.riadku	Bežné účtovné obdobie	Bezprostredne predchádzajúce účt.obdobie
B.I.3.	Rezervy zákonné krátkodobé (323AÚ, 451AÚ)	130	0,00 EUR	0,00 EUR
B.I.4.	Ostatné krátkodobé rezervy (323AÚ, 459AÚ)	131	0,00 EUR	0,00 EUR
B.II.	Zúčtovanie medzi subjektami verejnej správy (r. 133 až r. 13	132	230 534,69 EUR	237 656,01 EUR
B.II.1.	Zúčtovanie odvodov príjmov RO do rozpočtu zriaďovateľa (351A	133	5 040,88 EUR	5 357,40 EUR
B.II.2.	Zúčtovanie transferov štátneho rozpočtu (353AÚ)	134	0,00 EUR	0,00 EUR
B.II.3.	Zúčtovanie transferov rozpočtu obce a vyššieho územného celku	135	225 493,81 EUR	232 298,61 EUR
B.II.4.	Zúčtovanie transferov zo štátneho rozpočtu v rámci konsolido	136	0,00 EUR	0,00 EUR
B.II.5.	Ostatné zúčtovanie rozpočtu obce a vyššieho územného celku (137	0,00 EUR	0,00 EUR
B.II.6.	Zúčtovanie transferov zo štátneho rozpočtu iným subjektom (3	138	0,00 EUR	0,00 EUR
B.II.7.	Zúčtovanie transferov medzi subjektami verejnej správy (359A	139	0,00 EUR	0,00 EUR
B.III.	Dlhodobé záväzky súčet (r. 141 až 150)	140	504,71 EUR	719,02 EUR
B.III.1.	Ostatné dlhodobé záväzky (479)	141	0,00 EUR	0,00 EUR
B.III.2.	Dlhodobé prijaté preddavky (475AÚ)	142	0,00 EUR	0,00 EUR
B.III.3.	Dlhodobé zmenky na úhradu (478AÚ)	143	0,00 EUR	0,00 EUR
B.III.4.	Záväzky zo sociálneho fondu (472)	144	504,71 EUR	719,02 EUR
B.III.5.	Záväzky z nájmu (474AÚ)	145	0,00 EUR	0,00 EUR
B.III.6.	Dlhodobé nevyfakturované dodávky (476AÚ)	146	0,00 EUR	0,00 EUR
B.III.7.	Pohľadávky a záväzky z pevných termínových operácií (373AÚ)	147	0,00 EUR	0,00 EUR
B.III.8.	Predané opcie (377AÚ)	148	0,00 EUR	0,00 EUR

STRANA PASIV		Č. riadku	Bežné účtovné obdobie	Bezprostredne predchádzajúce účt.obdobie
Ozn.				
B.III.9.	Iné záväzky (379AÚ)	149	0,00 EUR	0,00 EUR
B.III.10.	Vydané dlhopisy dlhodobé (473AÚ) - (255AÚ)	150	0,00 EUR	0,00 EUR
B.IV.	Krátkodobé záväzky súčet (r. 152 až 172)	151	38 669,74 EUR	41 177,64 EUR
B.IV.1.	Dodávateľia (321)	152	2 289,60 EUR	3 521,51 EUR
B.IV.2.	Zmenky na úhradu (322, 478AÚ)	153	0,00 EUR	0,00 EUR
B.IV.3.	Prijaté preddavky (324, 475AÚ)	154	0,00 EUR	0,00 EUR
B.IV.4.	Ostatné záväzky (325, 479AÚ)	155	0,00 EUR	0,00 EUR
B.IV.5.	Nevyfakturované dodávky (326, 476AÚ)	156	0,00 EUR	0,00 EUR
B.IV.6.	Záväzky z nájmu (474AÚ)	157	0,00 EUR	0,00 EUR
B.IV.7.	Pohľadávky a záväzky z pevných termínových operácií (373AÚ)	158	0,00 EUR	0,00 EUR
B.IV.8.	Predané opcie (377AÚ)	159	0,00 EUR	0,00 EUR
B.IV.9.	Iné záväzky (379AÚ)	160	931,09 EUR	1 028,68 EUR
B.IV.10.	Záväzky z upísaných nesplatených cenných papierov a vkladov	161	0,00 EUR	0,00 EUR
B.IV.11.	Záväzky voči združeniu (368)	162	0,00 EUR	0,00 EUR
B.IV.12.	Zamestnanci (331)	163	18 181,16 EUR	18 564,69 EUR
B.IV.13.	Ostatné záväzky voči zamestnancom (333)	164	0,00 EUR	0,00 EUR
B.IV.14.	Zúčtovanie s orgánmi sociálneho poistenia a zdravotného pois	165	12 416,07 EUR	12 060,42 EUR
B.IV.15.	Daň z príjmov (341)	166	0,00 EUR	0,00 EUR
B.IV.16.	Ostatné priame dane (342)	167	1 873,33 EUR	2 034,85 EUR
B.IV.17.	Daň z pridanej hodnoty (343)	168	0,00 EUR	0,00 EUR
B.IV.18.	Ostatné dane a poplatky (345)	169	0,00 EUR	0,00 EUR
B.IV.19.	Spojovací účet pri združení(396AÚ)	170	0,00 EUR	0,00 EUR
B.IV.20.	Zúčtovanie s Európskymi spoločnosťami (371AÚ)	171	0,00 EUR	0,00 EUR

STRANA PASÍV		Č.riadku	Bežné účtovné obdobie	Bezprostredne predchádzajúce účt.obdobie
Ozn.				
B.IV.21.	Transfery a ostatné zúčtovanie so subjektami mimo verejnej s	172	2 978,49 EUR	3 967,49 EUR
B.V.	Bankové úvery a výpomoci súčet (r. 174 až 179)	173	0,00 EUR	0,00 EUR
B.V.1.	Bankové úvery dlhodobé (461AÚ)	174	0,00 EUR	0,00 EUR
B.V.2.	Bežné bankové úvery (461AÚ 221 AÚ 231, 232)	175	0,00 EUR	0,00 EUR
B.V.3.	Vydané dlhopisy krátkodobé (473AÚ, 241) - (255AÚ)	176	0,00 EUR	0,00 EUR
B.V.4.	Ostatné krátkodobé finančné výpomoci (249)	177	0,00 EUR	0,00 EUR
B.V.5.	Prijaté návratné finančné výpomoci od subjektov verejnej spr	178	0,00 EUR	0,00 EUR
B.V.6.	Prijaté návratné finančné výpomoci od subjektov verejnej spr	179	0,00 EUR	0,00 EUR
C.	Časové rozlíšenie r. 181 + r. 182	180	26 094,25 EUR	30 535,45 EUR
C.1.	Výdavky budúcich období (383)	181	0,00 EUR	0,00 EUR
C.2.	Výnosy budúcich období (384)	182	26 094,25 EUR	30 535,45 EUR
D.	Vzťahy k účtom klientov štátnej pokladnice (účtová skupina 2	183	0,00 EUR	0,00 EUR
#	KONTROLNÉ ČÍSLO súčet (r. 115 až 183)	999	1 222 302,51 EUR	1 286 141,05 EUR

Úč ROPO SFOV 2-01 - Nákl. 12 2017 070

ID Riadku výkazu

OvZP

Typ organizácie

Stĺpce

Č.úctu/s	Náklady	Č.riadku	Bežné		úctovné		obdobie	Bezprostredne predchádzajúce účtovné obdobie
			Hlavná činnosť	Podnikateľská činnosť	Podnikateľská činnosť	Spolu		
50	Spotrebované nákupy (r.2 až 5)	001	97 829,23 EUR	0,00 EUR	0,00 EUR	97 829,23 EUR	97 242,76 EUR	
501	Spotreba materiálu	002	68 695,43 EUR	0,00 EUR	0,00 EUR	68 695,43 EUR	67 808,19 EUR	
502	Spotreba energie	003	29 133,80 EUR	0,00 EUR	0,00 EUR	29 133,80 EUR	29 434,57 EUR	
503	Spotreba ostatných neskladovateľných dodávok	004	0,00 EUR	0,00 EUR	0,00 EUR	0,00 EUR	0,00 EUR	
504	Predaný tovar	005	0,00 EUR	0,00 EUR	0,00 EUR	0,00 EUR	0,00 EUR	
51	Služby (r.7 až 10)	006	81 939,90 EUR	0,00 EUR	0,00 EUR	81 939,90 EUR	48 632,82 EUR	
511	Opravy a udržiavanie	007	64 622,44 EUR	0,00 EUR	0,00 EUR	64 622,44 EUR	36 368,66 EUR	
512	Cestovné	008	887,26 EUR	0,00 EUR	0,00 EUR	887,26 EUR	588,24 EUR	
513	Náklady na reprezentáciu	009	0,00 EUR	0,00 EUR	0,00 EUR	0,00 EUR	0,00 EUR	
518	Ostatné služby	010	16 430,20 EUR	0,00 EUR	0,00 EUR	16 430,20 EUR	11 675,92 EUR	
52	Osobné náklady (r.12 až 16)	011	424 285,19 EUR	0,00 EUR	0,00 EUR	424 285,19 EUR	376 421,81 EUR	
521	Mzdové náklady	012	299 966,89 EUR	0,00 EUR	0,00 EUR	299 966,89 EUR	263 655,79 EUR	
524	Zákonné sociálne poistenie	013	103 825,43 EUR	0,00 EUR	0,00 EUR	103 825,43 EUR	90 953,38 EUR	
525	Ostatné sociálne poistenie	014	4 192,06 EUR	0,00 EUR	0,00 EUR	4 192,06 EUR	3 537,19 EUR	
527	Zákonné sociálne náklady	015	15 623,31 EUR	0,00 EUR	0,00 EUR	15 623,31 EUR	18 275,45 EUR	
528	Ostatné sociálne náklady	016	677,50 EUR	0,00 EUR	0,00 EUR	677,50 EUR	0,00 EUR	
53	Dane a poplatky (r.18 až 20)	017	88,06 EUR	0,00 EUR	0,00 EUR	88,06 EUR	88,06 EUR	
531	Daň z motorových vozidiel	018	0,00 EUR	0,00 EUR	0,00 EUR	0,00 EUR	0,00 EUR	
532	Daň z nehnuteľnosti	019	8,06 EUR	0,00 EUR	0,00 EUR	8,06 EUR	0,00 EUR	

Č.úctu/s k	Náklady	Č.riadku	Bežné		úctovné	obdobie	Bezprostredne predchádzajúce úctovné obdobie
			Hlavná činnosť	Podnikateľská činnosť			
538	Ostatné dane a poplatky	020	80,00 EUR	0,00 EUR	80,00 EUR	88,06 EUR	
54	Ostatné náklady na prevádzkovú činnosť (r.22 až 28)	021	7 072,27 EUR	0,00 EUR	7 072,27 EUR	162,30 EUR	
541	Zostatková cena predaného DNHM a DHM	022	0,00 EUR	0,00 EUR	0,00 EUR	0,00 EUR	
542	Predaný materiál	023	0,00 EUR	0,00 EUR	0,00 EUR	0,00 EUR	
544	Zmluvné pokuty, penále a úroky z omeškania	024	0,00 EUR	0,00 EUR	0,00 EUR	0,00 EUR	
545	Ostatné pokuty, penále a úroky z omeškania	025	0,00 EUR	0,00 EUR	0,00 EUR	162,30 EUR	
546	Odpis pohľadávky	026	0,00 EUR	0,00 EUR	0,00 EUR	0,00 EUR	
548	Ostatné náklady na prevádzkovú činnosť	027	7 072,27 EUR	0,00 EUR	7 072,27 EUR	0,00 EUR	
549	Manká a škody	028	0,00 EUR	0,00 EUR	0,00 EUR	0,00 EUR	
55	Odpisy, rezervy a opr. pol. z prev. a fin. č. a zúčt. čas. rozl. (30+)	029	15 694,00 EUR	0,00 EUR	15 694,00 EUR	15 755,00 EUR	
551	Odpisy DINM a DIHM	030	15 694,00 EUR	0,00 EUR	15 694,00 EUR	15 755,00 EUR	
#	Rezervy a opravné položky z prev. č. (r.32 až 35)	031	0,00 EUR	0,00 EUR	0,00 EUR	0,00 EUR	
552	Tvorba zákonných rezerv z prev. č.	032	0,00 EUR	0,00 EUR	0,00 EUR	0,00 EUR	
553	Tvorba ostatných rezerv z prev. činnosti	033	0,00 EUR	0,00 EUR	0,00 EUR	0,00 EUR	
557	Tvorba zákonných opravných pol. z prev. č.	034	0,00 EUR	0,00 EUR	0,00 EUR	0,00 EUR	
558	Tvorba ostatných opravných pol. z prev. č.	035	0,00 EUR	0,00 EUR	0,00 EUR	0,00 EUR	
#	Rezervy a opravné položky z finančnej činnosti (r.37+ 38)	036	0,00 EUR	0,00 EUR	0,00 EUR	0,00 EUR	
554	Tvorba rezerv z finančnej činnosti	037	0,00 EUR	0,00 EUR	0,00 EUR	0,00 EUR	
559	Tvorba opravných položiek z finančnej činnosti	038	0,00 EUR	0,00 EUR	0,00 EUR	0,00 EUR	
555	Zúčtovanie komplexných nákladov budúcich období	039	0,00 EUR	0,00 EUR	0,00 EUR	0,00 EUR	
56	Finančné náklady (r.41 až 48)	040	287,52 EUR	0,00 EUR	287,52 EUR	321,52 EUR	

Č.úctu/s k	Náklady	Č.riadku	Bežné		úctovné Podnikateľská činnosť	obdobie	Bezprostredne predchádzajúce úctovné obdobie
			Hlavná činnosť	Spolu			
561	Predané cenné papiere a podiely	041	0,00 EUR	0,00 EUR	0,00 EUR	0,00 EUR	0,00 EUR
562	Úroky	042	0,00 EUR	0,00 EUR	0,00 EUR	0,00 EUR	0,00 EUR
563	Kurzové straty	043	0,00 EUR	0,00 EUR	0,00 EUR	0,00 EUR	0,00 EUR
564	Náklady na precenenie cenných papierov	044	0,00 EUR	0,00 EUR	0,00 EUR	0,00 EUR	0,00 EUR
566	Náklady na krátkodobý finančný majetok	045	0,00 EUR	0,00 EUR	0,00 EUR	0,00 EUR	0,00 EUR
567	Náklady na derivátové operácie	046	0,00 EUR	0,00 EUR	0,00 EUR	0,00 EUR	0,00 EUR
568	Ostatné finančné náklady	047	287,52 EUR	287,52 EUR	0,00 EUR	287,52 EUR	321,52 EUR
569	Manká a škody na finančnom majetku	048	0,00 EUR	0,00 EUR	0,00 EUR	0,00 EUR	0,00 EUR
57	Mimoriadne náklady (r.50 až 53)	049	0,00 EUR	0,00 EUR	0,00 EUR	0,00 EUR	0,00 EUR
572	Škody	050	0,00 EUR	0,00 EUR	0,00 EUR	0,00 EUR	0,00 EUR
574	Tvorba rezerv	051	0,00 EUR	0,00 EUR	0,00 EUR	0,00 EUR	0,00 EUR
578	Ostatné mimoriadne náklady	052	0,00 EUR	0,00 EUR	0,00 EUR	0,00 EUR	0,00 EUR
579	Tvorba opravných položiek	053	0,00 EUR	0,00 EUR	0,00 EUR	0,00 EUR	0,00 EUR
58	Náklady na transf. a nákl.z odvodu príj.(r.55 až 63)	054	66 382,06 EUR	66 382,06 EUR	0,00 EUR	66 382,06 EUR	69 261,05 EUR
581	Nákl.na transf.zo ŠR do št.RO a PO	055	0,00 EUR	0,00 EUR	0,00 EUR	0,00 EUR	0,00 EUR
582	Nákl.na transf.zo ŠR ost.subj.VS	056	0,00 EUR	0,00 EUR	0,00 EUR	0,00 EUR	0,00 EUR
583	Nákl.na transf.zo ŠR subj. mimo VS	057	0,00 EUR	0,00 EUR	0,00 EUR	0,00 EUR	0,00 EUR
584	Nákl.na transf.rozp.obce/VÚC do RO a PO zriad.obcou/VÚC	058	0,00 EUR	0,00 EUR	0,00 EUR	0,00 EUR	0,00 EUR
585	Nákl.na transf.z rozp.obce/VÚC ostatným subj.VS	059	0,00 EUR	0,00 EUR	0,00 EUR	0,00 EUR	0,00 EUR
586	Nákl.na transf.z rozp.obce/VÚC subj.mimo VS	060	0,00 EUR	0,00 EUR	0,00 EUR	0,00 EUR	0,00 EUR
587	Náklady na ostatné transfery	061	0,00 EUR	0,00 EUR	0,00 EUR	0,00 EUR	0,00 EUR
588	Náklady z odvodu príjmov	062	61 341,18 EUR	61 341,18 EUR	0,00 EUR	61 341,18 EUR	63 903,65 EUR
589	Náklady z budúceho odvodu príjmov	063	5 040,88 EUR	5 040,88 EUR	0,00 EUR	5 040,88 EUR	5 357,40 EUR

Č.úctu/s k	Náklady	Č.riadku	Bežné		úctovné		obdobie	Bezprostredne predchádzajúce úctovné obdobie
			Hlavná činnosť	Podnikateľská činnosť	Podnikateľská činnosť	Spolu		
#	Účt.sk.50-58 celkom (r.1+6+11+17+21+29+40+49+54)	064	693 578,23 EUR	0,00 EUR	0,00 EUR	693 578,23 EUR	607 885,32 EUR	
#	Kontrolné číslo súčet (r.1 až 64)	994	2 080 734,69 EUR	0,00 EUR	0,00 EUR	2 080 734,69 EUR	1 823 655,96 EUR	

Úč ROPO SFOV 2-01 - Výnosy 12 2017 070

ID Riadku výkazu

OvZP

Typ organizácie

Stĺpce

Č.úctu/sk	Výnosy, daň z príjmov a výsledok hospodárenia	Č.riadku	Bežné		úctovné		obdobie	Bezprostredne predchádzajúce účtovné obdobie
			Hlavná činnosť	Podnikateľská činnosť	Podnikateľská činnosť	Spolu		
60	Tržby za vlastné výkony a tovar (r.66 až 68)	065	60 796,10 EUR	0,00 EUR	0,00 EUR	60 796,10 EUR	67 509,81 EUR	
601	Tržby za vlastné výrobky	066	0,00 EUR	0,00 EUR	0,00 EUR	0,00 EUR	0,00 EUR	
602	Tržby z predaja služieb	067	60 796,10 EUR	0,00 EUR	0,00 EUR	60 796,10 EUR	67 509,81 EUR	
604	Tržby za tovar	068	0,00 EUR	0,00 EUR	0,00 EUR	0,00 EUR	0,00 EUR	
61	Zmena stavu vnútroorganizačných zásob (r.70 až 73)	069	0,00 EUR	0,00 EUR	0,00 EUR	0,00 EUR	0,00 EUR	
611	Zmena stavu nedokončenej výroby	070	0,00 EUR	0,00 EUR	0,00 EUR	0,00 EUR	0,00 EUR	
612	Zmena stavu polotovarov	071	0,00 EUR	0,00 EUR	0,00 EUR	0,00 EUR	0,00 EUR	
613	Zmena stavu výrobkov	072	0,00 EUR	0,00 EUR	0,00 EUR	0,00 EUR	0,00 EUR	
614	Zmena stavu zvierat	073	0,00 EUR	0,00 EUR	0,00 EUR	0,00 EUR	0,00 EUR	
62	Aktivácia (r.75 až 78)	074	0,00 EUR	0,00 EUR	0,00 EUR	0,00 EUR	0,00 EUR	
621	Aktivácia materiálu a tovaru	075	0,00 EUR	0,00 EUR	0,00 EUR	0,00 EUR	0,00 EUR	
622	Aktivácia vnútroorganizačných služieb	076	0,00 EUR	0,00 EUR	0,00 EUR	0,00 EUR	0,00 EUR	
623	Aktivácia dlhodobého nehmotného majetku	077	0,00 EUR	0,00 EUR	0,00 EUR	0,00 EUR	0,00 EUR	
624	Aktivácia dlhodobého hmotného majetku	078	0,00 EUR	0,00 EUR	0,00 EUR	0,00 EUR	0,00 EUR	
63	Daňové a colné výnosy a výnosy z poplatkov (r.80 až 82)	079	0,00 EUR	0,00 EUR	0,00 EUR	0,00 EUR	0,00 EUR	
631	Daňové a colné výnosy štátu	080	0,00 EUR	0,00 EUR	0,00 EUR	0,00 EUR	0,00 EUR	

Č.účtu/sk	Výnosy, daň z príjmov a výsledok hospodárenia	Č.riadku	Bežné		úctovné		obdobie	Bezprostredne predchádzajúce účtovné obdobie
			Hlavná činnosť	Podnikateľská činnosť	Podnikateľská činnosť	Spolu		
632	Daňové výnosy samosprávy	081	0,00 EUR	0,00 EUR	0,00 EUR	0,00 EUR	0,00 EUR	
633	Výnosy z poplatkov	082	0,00 EUR	0,00 EUR	0,00 EUR	0,00 EUR	0,00 EUR	
64	Ostatné výnosy z prevádzkovej činnosti (r.84 až 89)	083	3 811,54 EUR	0,00 EUR	0,00 EUR	3 811,54 EUR	1 747,66 EUR	
641	Tržby z predaja DINM a DIHM	084	0,00 EUR	0,00 EUR	0,00 EUR	0,00 EUR	0,00 EUR	
642	Tržby z predaja materiálu	085	0,00 EUR	0,00 EUR	0,00 EUR	0,00 EUR	0,00 EUR	
644	Zmluvné pokuty, penále a úroky z omeškania	086	0,00 EUR	0,00 EUR	0,00 EUR	0,00 EUR	0,00 EUR	
645	Ostatné pokuty, penále a úroky z omeškania	087	0,00 EUR	0,00 EUR	0,00 EUR	0,00 EUR	0,00 EUR	
646	Výnosy z odpísaných pohľadávok	088	0,00 EUR	0,00 EUR	0,00 EUR	0,00 EUR	0,00 EUR	
648	Ostatné výnosy z prevádzkovej činnosti	089	3 811,54 EUR	0,00 EUR	0,00 EUR	3 811,54 EUR	1 747,66 EUR	
65	Zúčt.rezerv a opr.pol.z prev.a fin.č.a zúčt.čas.rozl.(r.91+9	090	0,00 EUR	0,00 EUR	0,00 EUR	0,00 EUR	0,00 EUR	
#	Zúčt.rezerv a opr.pol.z prev.č.(r.92 až 95)	091	0,00 EUR	0,00 EUR	0,00 EUR	0,00 EUR	0,00 EUR	
652	Zúčt.zákonných rezerv z prev.č.	092	0,00 EUR	0,00 EUR	0,00 EUR	0,00 EUR	0,00 EUR	
653	Zúčt.ostatných rezerv z prev.č.	093	0,00 EUR	0,00 EUR	0,00 EUR	0,00 EUR	0,00 EUR	
657	Zúčt.zákonných opr.pol.z prev.č.	094	0,00 EUR	0,00 EUR	0,00 EUR	0,00 EUR	0,00 EUR	
658	Zúčt.ost.opr.pol.z prev.č.	095	0,00 EUR	0,00 EUR	0,00 EUR	0,00 EUR	0,00 EUR	
#	Zúčt.rezerv a opr.pol.z fin.č.(r.97 + 98)	096	0,00 EUR	0,00 EUR	0,00 EUR	0,00 EUR	0,00 EUR	
654	Zúčt. rezerv z fin.č.	097	0,00 EUR	0,00 EUR	0,00 EUR	0,00 EUR	0,00 EUR	
659	Zúčt.opr.pol.z fin.č.	098	0,00 EUR	0,00 EUR	0,00 EUR	0,00 EUR	0,00 EUR	
655	Zúčt.komplexných nákl.budúcich období	099	0,00 EUR	0,00 EUR	0,00 EUR	0,00 EUR	0,00 EUR	
66	Finančné výnosy (r.101 až 108)	100	5,10 EUR	0,00 EUR	0,00 EUR	5,10 EUR	4,21 EUR	
661	Tržby z predaja cenných papierov a podielov	101	0,00 EUR	0,00 EUR	0,00 EUR	0,00 EUR	0,00 EUR	
662	Úroky	102	5,10 EUR	0,00 EUR	0,00 EUR	5,10 EUR	4,21 EUR	
663	Kurzové zisky	103	0,00 EUR	0,00 EUR	0,00 EUR	0,00 EUR	0,00 EUR	

Č.účtu/sk	Výnosy, daň z príjmov a výsledok hospodárenia	Č.riadku	Bežné		úctovné	obdobie	Bezprostredne predchádzajúce účtovné obdobie
			Hlavná činnosť	Podnikateľská činnosť			
664	Výnosy z precenenia cenných papierov	104	0,00 EUR	0,00 EUR	0,00 EUR	0,00 EUR	0,00 EUR
665	Výnosy z dlhodobého finančného majetku	105	0,00 EUR	0,00 EUR	0,00 EUR	0,00 EUR	0,00 EUR
666	Výnosy z krátkodobého finančného majetku	106	0,00 EUR	0,00 EUR	0,00 EUR	0,00 EUR	0,00 EUR
667	Výnosy z derivátových operácií	107	0,00 EUR	0,00 EUR	0,00 EUR	0,00 EUR	0,00 EUR
668	Ostatné finančné výnosy	108	0,00 EUR	0,00 EUR	0,00 EUR	0,00 EUR	0,00 EUR
67	Mimoriadne výnosy (r.110 až 113)	109	0,00 EUR	0,00 EUR	0,00 EUR	0,00 EUR	0,00 EUR
672	Náhrady škôd	110	0,00 EUR	0,00 EUR	0,00 EUR	0,00 EUR	0,00 EUR
674	Zúčtovanie rezerv	111	0,00 EUR	0,00 EUR	0,00 EUR	0,00 EUR	0,00 EUR
678	Ostatné mimoriadne výnosy	112	0,00 EUR	0,00 EUR	0,00 EUR	0,00 EUR	0,00 EUR
679	Zúčtovanie opravných položiek	113	0,00 EUR	0,00 EUR	0,00 EUR	0,00 EUR	0,00 EUR
68	Výnosy z transf.a rozp.príj.v št.ROaPO(r.115 až 123)	114	0,00 EUR	0,00 EUR	0,00 EUR	0,00 EUR	0,00 EUR
681	Výnosy z bež.transf.zo ŠR	115	0,00 EUR	0,00 EUR	0,00 EUR	0,00 EUR	0,00 EUR
682	Výnosy z kap.transf.zo ŠR	116	0,00 EUR	0,00 EUR	0,00 EUR	0,00 EUR	0,00 EUR
683	Výnosy z bež.transf.od ost.subj.VS	117	0,00 EUR	0,00 EUR	0,00 EUR	0,00 EUR	0,00 EUR
684	Výnosy z kap.transf.od ost.subj.VS	118	0,00 EUR	0,00 EUR	0,00 EUR	0,00 EUR	0,00 EUR
685	Výnosy z bež.transf.od ES	119	0,00 EUR	0,00 EUR	0,00 EUR	0,00 EUR	0,00 EUR
686	Výnosy z kap.transf.od ES	120	0,00 EUR	0,00 EUR	0,00 EUR	0,00 EUR	0,00 EUR
687	Výnosy z bež.transf.od ost.subj.mimo VS	121	0,00 EUR	0,00 EUR	0,00 EUR	0,00 EUR	0,00 EUR
688	Výnosy z kap.transf.od ost.subj.mimo VS	122	0,00 EUR	0,00 EUR	0,00 EUR	0,00 EUR	0,00 EUR
689	Výnosy z odvodu rozpočtových príjmov	123	0,00 EUR	0,00 EUR	0,00 EUR	0,00 EUR	0,00 EUR
69	Výnosy z tr.a rozp.príj.v obc.,VÚC a v ROaPO z r.obcou/VÚC(r.	124	631 203,78 EUR	0,00 EUR	0,00 EUR	631 203,78 EUR	528 578,92 EUR
691	Výnosy z bež.tr.z rozp.obce/VÚC v ROaPO z r.obcou/VÚC	125	524 145,83 EUR	0,00 EUR	0,00 EUR	524 145,83 EUR	421 820,36 EUR
692	Výnosy z kap.tr.z rozp.obce/VÚC v ROaPO z r.obcou/VÚC	126	11 252,80 EUR	0,00 EUR	0,00 EUR	11 252,80 EUR	11 211,80 EUR

Č.účtu/sk	Výnosy, daň z príjmov a výsledok hospodárenia	Č.riadku	Bežné		účtovné		obdobie	Bezprostredne predchádzajúce účtovné obdobie
			Hlavná činnosť	Podnikateľská činnosť	Podnikateľská činnosť	Spolu		
693	Výnosy samospr.z bež.tr.zo ŠR a od iných subj.VS	127	89 983,95 EUR	0,00 EUR	0,00 EUR	89 983,95 EUR	89 433,56 EUR	
694	Výnosy samospr.z kap.tr.zo ŠR a od iných subj.VS	128	3 941,20 EUR	0,00 EUR	0,00 EUR	3 941,20 EUR	4 043,20 EUR	
695	Výnosy samospr.z bež.tr.od ES	129	0,00 EUR	0,00 EUR	0,00 EUR	0,00 EUR	0,00 EUR	
696	Výnosy samospr.z kap.tr.od ES	130	0,00 EUR	0,00 EUR	0,00 EUR	0,00 EUR	0,00 EUR	
697	Výnosy samospr.z bež.tr.od ost.subj.mimo VS	131	1 380,00 EUR	0,00 EUR	0,00 EUR	1 380,00 EUR	1 570,00 EUR	
698	Výnosy samospr.z kap.tr.od ost.subj.mimo VS	132	500,00 EUR	0,00 EUR	0,00 EUR	500,00 EUR	500,00 EUR	
699	Výnosy samospr.z odvodu rozpočtových príjmov	133	0,00 EUR	0,00 EUR	0,00 EUR	0,00 EUR	0,00 EUR	
#	Účt. tr.6 celkom (r.65+69+74+79+83+90+100+109+114+124)	134	695 816,52 EUR	0,00 EUR	0,00 EUR	695 816,52 EUR	597 840,60 EUR	
#	Výsledok hospodárenia pred zdanením (r.134 - r.64) (+/-)	135	2 238,29 EUR	0,00 EUR	0,00 EUR	2 238,29 EUR	-10 044,72 EUR	
591	Splatná daň z príjmov	136	0,81 EUR	0,00 EUR	0,00 EUR	0,81 EUR	0,65 EUR	
595	Dodatočne platená daň z príjmov	137	0,00 EUR	0,00 EUR	0,00 EUR	0,00 EUR	0,00 EUR	
#	Výsledok hosp.po zdanení r. 135 -(r.136,137) (+/-)	138	2 237,48 EUR	0,00 EUR	0,00 EUR	2 237,48 EUR	-10 045,37 EUR	
#	Kontrolné číslo súčet (r.65 až 138)	995	2 091 926,14 EUR	0,00 EUR	0,00 EUR	2 091 926,14 EUR	1 813 612,54 EUR	