



VÝROČNÁ SPRÁVA

o činnosti a hospodárení
za **rok 2014**

lumen@trenet.sk
www.lumentv.sk
0566724049, 0566722223

TREBIŠOV, máj 2015

1 POPIS ORGANIZÁCIE

- 1.1 Identifikácia organizácie
- 1.2 História organizácie
- 1.3 Prevádzkové podmienky
- 1.4 Vízia, poslanie, ciele
- 1.5 Organizačná štruktúra a počet zamestnancov
- 1.6 Kvalifikačná štruktúra zamestnancov

2 ČINNOSŤ ORGANIZÁCIE

- 2.1 Popis činnosti podľa jednotlivých foriem a druhov poskytovaných sociálnych služieb
- 2.2 Harmonogram aktivít za sledované obdobie
- 2.3 Úhrady za poskytované sociálne služby
- 2.4 Vybrané štatistické údaje o klientoch zariadenia za sledované obdobie

3 FINANČNÁ SITUÁCIA

- 3.1 Financovanie sociálnych služieb v r. 2014
- 3.2 Prehľad o príjmoch a výdavkoch
- 3.3 Vecné a finančné vymedzenie majetku
- 3.4 Ročná účtovná závierka
- 3.5 Plán financovania sociálnych služieb v r. 2015
- 3.6 Udalosti osobitného významu po skončení účtovného obdobia

ZÁVER

1 POPIS ORGANIZÁCIE

1.1 Identifikácia organizácie

Názov organizácie: LUMEN – Špecializované zariadenie, zariadenie pre seniorov a domov sociálnych služieb

IČO: 00035777

DIČO: 2020749654

Sídlo: Jilemnického 1707/1, 075 01 Trebišov

Zriadovateľ: Košický samosprávny kraj
Námestie Maratónu mieru č. 1
042 66 Košice

Právna forma: rozpočtová organizácia, ktorá je svojimi príjmami a výdavkami napojená na rozpočet Košického samosprávneho kraja

Štatutárny orgán : Ing. Jozef Čičatko, riaditeľ

Telefonický kontakt: 0566724049, 0566722223

Predmet činnosti a kapacita zariadenia:

V súčasnosti zariadenie - Lumen Špecializované zariadenie, zariadenie pre seniorov a domov sociálnych služieb je kombinovaným zariadením, ktorého

- **druh sociálnej služby** je: špecializované zariadenie, zariadenie pre seniorov, domov sociálnych služieb,
- **kapacita:** 210 miest (SZ – 88 klientov, DSS- 72 klientov a ZpS- 50 klientov)
- **forma sociálnej služby:** pobytová-ročná
- **predmetom činnosti** je: poskytovanie sociálnej služby na riešenie nepriaznivej situácie z dôvodu ťažkého zdravotného postihnutia, nepriaznivého zdravotného stavu, alebo z dôvodu dovŕšenia dôchodkového veku, zariadenie poskytuje pomoc pri odkázanosti na pomoc inej fyzickej osoby, sociálne poradenstvo, sociálnu rehabilitáciu, ošetrovateľskú starostlivosť, pracovnú terapiu, záujmovú činnosť, ubytovanie, stravovanie, upratovanie, pranie čistenie, údržbu bielizne a šatstva, osobné vybavenie, vytvára podmienky na úschovu cenných vecí, zabezpečuje lekársku starostlivosť prostredníctvom praktického lekára, vytvára možnosti pre kultúrnu, záujmovú a pracovnú činnosť klientov.
- **cieľovou skupinou sú** : seniori a dospelí občania so zdravotným postihnutím, ktorým je najmä Parkinsonová choroba, Alzheimerová choroba, pervazívna vývinová porucha, skleróza multiplex, demencia rôzneho typu a etiológie, hluchoslepota a AIDS.

Organizačnými súčasťami zariadenia sú:

1. Nocľaháreň Trebišov, M.R. Štefánika 66/5

kapacita: 10 miest

2. Krízové stredisko, Trebišov, Jesenského 83

kapacita: 8 miest

3. Domov sociálnych služieb, Trebišov, Jesenského 83, cieľová skupina: deti so zdravotným postihnutím, forma sociálnej služby: ambulatná

kapacita: 4 miesta

4. Zariadenie podporovaného bývania v Sečovciach, Bačkovská 600,
Kapacita: 12 miest, *k 31.12.2014 zrušené.*

5. Zariadenie núdzového bývania v Sečovciach, Bačkovská 598,
Kapacita: 12 miest, *k 31.12.2014 zrušené.*

1.2 História organizácie

Zariadenie bolo uvedené do prevádzky v septembri r. 1965. Od svojho vzniku plnilo funkciu domova dôchodcov a poskytovalo sociálnu starostlivosť len ľuďom v starobnom veku, prevažne obyvateľom Východoslovenského regiónu, ktorí pre svoj vek, alebo nepriaznivý zdravotný stav nedokázali riešiť svoju životnú situáciu sami alebo prostredníctvom rodiny a boli odkázaní na inštitucionálnu formu pomoci.

Počas existencie zariadenia sa rozsah a zameranie poskytovanej sociálnej starostlivosti prispôbovali vývoju a z toho vyplývajúcich potrieb spoločnosti. Postupne sa menilo zameranie poskytovanej sociálnej starostlivosti vzhľadom na nové cieľové skupiny .

V roku 1981 rozhodnutím Okresného národného výboru v Trebišove bol zriadený Okresný ústav sociálnych služieb v Trebišove do ktorého pôsobnosti boli začlenené Domov dôchodcov, kluby dôchodcov v okrese Trebišov a opatrovateľská služba v okrese.

Od roku 1982 sa domov dôchodcov reprofelizoval na domov dôchodcov a ústav pre telesne postihnutých dospelých občanov. V tomto období bol jeden pavilón zariadenia vyčlenený a upravený ako bezbariérový, aby v ňom mohli byť poskytované sociálne služby invalidným klientom na vozíčkoch a ostatným telesne postihnutým občanom.

V r. 1991 bol zrušený Okresný ústav sociálnych služieb a na základe delimitácie bola činnosť klubov dôchodcov a opatrovateľskej služby odčlenená a 1. januára 1991 vznikol Ústav sociálnej starostlivosti, ktorý spojil domov dôchodcov a ústav pre telesne postihnutých dospelých , ktorý patril do pôsobnosti Okresného národného výboru v Trebišove. Od r. 1996 sa jeho zriaďovateľom stal Krajský úrad v Košiciach.

V zmysle zákona č. 416/2001 Z.z. o prechode niektorých pôsobnosti z orgánov štátnej správy na obce a vyššie územné celky sa s účinnosťou od **1. júla 2002** stal zriaďovateľom Domova dôchodcov a domova sociálnych služieb Košický samosprávny kraj. S účinnosťou od 1. júla 2002 boli k zariadeniu Domov dôchodcov a domov sociálnych služieb v Trebišove pričlenené zariadenia: Útulok v Trebišove, Útulok v Kráľovskom Chlmcí , Útulok v Sečovciach a Domov pre osamelých rodičov v Sečovciach a od 1. 1. 2004 Krízové stredisko a zariadenie dočasnej starostlivosti o deti.

S účinnosťou od 1. januára 2010 na základe legislatívnych zmien, spočívajúcich v povinnosti zabezpečiť poskytovanie sociálnych služieb v súlade s platnou právnou úpravou **došlo k zmene názvu organizácie na Lumen špecializované zariadenie, zariadenie pre seniorov a domov sociálnych služieb** a v rámci optimalizácie siete poskytovaných sociálnych služieb došlo aj k transformácii pričlenených zariadení a to: Útulok v Sečovciach a v Kráľovskom Chlmcí na Zariadenie podporovaného bývania a Domova pre osamelých rodičov na Zariadenie núdzového bývania. V súlade s 2. etapou optimalizácie siete sociálnych služieb poskytovaných zariadeniami v zriaďovateľskej pôsobnosti Košického samosprávneho kraja bolo k 31. 12. 2012 zrušené Zariadenie podporovaného bývania v Kráľovskom Chlmcí a k tomu istému termínu bolo zariadenie Útulok Trebišov pretransformované na Nocľaháreň. V rámci 4. etapy optimalizácie siete sociálnych služieb poskytovaných zariadeniami v zriaďovateľskej pôsobnosti Košického samosprávneho kraja boli **ku dňu 31.12.2014 zrušené** organizačné súčasť zariadenia Lumen a to: **Zariadenie podporovaného bývania a Zariadenie núdzového bývania s miestom výkonu v Sečovciach.**

1.3 Prevádzkové podmienky

Budova zariadenia pozostáva z troch trojposchodových pavilónov a spojovacieho traktu. Sociálne služby sú poskytované nasledovne: špecializované služby/pavilón D/, služby v rámci domova sociálnych služieb/pavilón B/ a služby v zariadení pre seniorov/pavilón A/. Prijímatelia sociálnych služieb sú ubytovaní podľa druhu poskytovanej formy sociálnej služby a zdravotného stavu na troch poschodiach pav. A, B a D v dvoj lôžkových izbách a jednolôžkových izbách. Kúpeľňa a toaleta sú spoločné pre klienta jedného poschodia na pavilóne D. Na pavilónoch A a B došlo v rámci rekonštrukcie /prebiehajúcej v r. 2013-2014/

k zmene ubytovania na bunkový systém s jedno a dvojposteľovými izbami s vlastným WC a sprchou.

Na každom oddelení sa nachádza spoločenská miestnosť, využívaná na terapie a voľno-časové aktivity s TV prijímačom. Klienti majú k dispozícii knižnicu, terapeutické miestnosti, rehabilitačnú miestnosť. Zariadenie počas svojej existencie vzhľadom na rok kedy bolo dané do prevádzky a značnú fyzickú a morálnu opotrebovanosť prešlo postupnou modernizáciou a rekonštrukciou čo sa týka interiéru a exteriéru. Pomerne k výraznej zmene dispozície už existujúcich priestorov došlo realizáciou rozsiahlej rekonštrukcie zariadenia na základe projektu: „Rekonštrukcia, modernizácia a zvýšenie energetickej účinnosti v ZpS a DSS Trebišov“ v rámci Regionálneho operačného programu spolufinancovaného zo štrukturálnych fondov Európskej únie. Rekonštrukčné práce prebiehali od 04/2013 do 10/2014. Cieľom projektu bolo skvalitnenie ubytovacích podmienok klientov, zníženie energetickej náročnosti a vytvorenie univerzálnej dátovej siete. Po ukončení prác bol na pavilóne A a B sprístupnený bunkový systém bývania s jedno a dvojposteľovými izbami s vlastným WC a sprchou. Zároveň boli kompletne v celom zariadení vymenené staré poškodené a netesniace okná a balkónové dvere. Rekonštrukcia zahŕňa aj zateplenie priestorov, výmenu strechy, inštaláciu solárnych panelov, zvýšenie počtu výťahov, bezbariérové úpravy či premenu jedného z pavilónov na zónu rehabilitácie a relaxácie. V novovybudovaných rehabilitačných priestoroch pribudla vírivka, sauna, lehátka, sprchovací kút a nádoby na ochladzovanie nôh, WC pre imobilných, šatňa so sprchovacím kútom, elektroliečba a miestnosť pre maséra. Zrekonštruované priestory boli zabezpečené aj novým interiérovým vybavením vrátane obstarania nových polohovateľných postelí pre klientov zariadenia.

Stravovanie zariadenie zabezpečuje prostredníctvom vlastnej stravovacej prevádzky, v ktorej sa pripravuje celodenná strava pre klientov a obedy pre zamestnancov. Strava je poskytovaná v priestoroch veľkej jedálne vo vstupnej časti zariadenia. Ťažko chorým a imobilným klientom je podávaná strava priamo pri lôžku. Kultúrno-spoločenské aktivity sú organizované v jedálni zariadenia, ktorej súčasťou je aj vymedzený priestor na vystupovanie.

Vykurovanie je zabezpečené prostredníctvom vlastnej plynovej kotolne, ktorá bola vybudovaná v rámci zníženia energetickej náročnosti celého zariadenia, zmenou vykurovacieho média. Zariadenie má v suterénnych priestoroch zriadenú kompletne vybavenú práčovňu na pranie a sušenie prádla.

Zariadenie vytvára vhodné podmienky pre duchovný život prijímateľov sociálnych služieb, nakoľko priamou súčasťou zariadenia je aj kaplnka v ktorej sa denne konajú omše pri rešpektovaní vierovyznania našich klientov.

Súčasťou zariadenia je aj ambulancia praktického lekára, ktorý ordinuje počas pracovných dní dopoludnia.

1.4 Vízia, poslanie, ciele

Poslaním **zariadenia sociálnych služieb LUMEN** je poskytovať kvalitné sociálne služby prijímateľom sociálnych služieb v súlade s platnou legislatívou. Tieto služby by mali byť zabezpečované zamestnancami s odbornou kvalifikáciou, na základe etického a odborného prístupu a v súlade s ochranou ľudských práv a základných slobôd. Zariadenie LUMEN by malo rozvíjať a podporovať také opatrenia, programy a postupy, ktoré by prostredníctvom podpory zdravého starnutia viedli k zlepšeniu zdravotného stavu našich seniorov, podporovali ich aktívny život a vytvárali predpoklady pre udržanie fyzických a psychických schopností podľa ich želania, možností a schopností.

VÍZIA ZARIADENIA LUMEN – ŠZ, ZpS a DSS TREBIŠOV

LUMEN – ŠZ, ZpS a DSS v Trebišove je sociálne zariadenie, ktoré podáva pomocnú ruku a poskytuje pomoc všetkým ľuďom, ktorí sa z akýchkoľvek dôvodov ocitli v zlej sociálnej alebo hmotnej núdzi.

V tomto zariadení sa poskytujú vysoko kvalitné sociálne služby s celoročným, ale aj prechodným pobytom, pre seniorov a pre ľudí s rôznym zdravotným postihnutím, s prihliadnutím na ich individuálne potreby a záujmy.

Celé zariadenie je bezbariérové s moderným vybavením ubytovacej časti a ostatných prevádzok zariadenia.

Klienti si pri nástupe môžu vybrať ubytovanie podľa vlastných potrieb a kritérií na bývanie resp. podľa ceny.

V zariadení sú vytvorené priestory na podporu, rozvoj a realizáciu záujmov a záľub klientov, ktoré sa realizujú v novozriadených priestoroch dielne, telocvične či v priestoroch pre individuálnu alebo skupinovú terapiu.

Starostlivosť o klientov je zabezpečovaná kvalifikovaným personálom na vysokej odbornej úrovni s vysoko humánnym prístupom a v súlade s ochranou ľudských práv a základných slobôd.

Hlavným cieľom zariadenia je poskytovanie takých služieb, ktoré by čo najviac vyhovovali individuálnym potrebám jeho klientov.

Z dôvodu neustále sa zvyšujúcich nárokov, ktoré sú kladené na oblasť sociálnej starostlivosti a zvýšenú konkurenciu poskytovateľov sociálnych služieb verejných, aj neverejných pre ďalší vývoj v našom zariadení sa budeme usilovať o neustále napredovanie v rámci starostlivosti o našich klientov. Za týmto účelom máme spracovanú koncepciu rozvoja sociálnych služieb, ktorá vychádza zo základnej vízie a následne určenia postupných krokov ďalšieho smerovania, ktoré sú premietnuté v rámci dlhodobého rozvojového cieľa do konkrétnych čiastkových cieľov v oblasti technickej infraštruktúry, v oblasti kvality života klientov, v oblasti vzdelávania personálu, ako aj v oblasti zlepšenia pracovného prostredia zamestnancov. V rámci **stratégie dosiahnutia stanovených cieľov máme spracovaný konkrétny akčný plán pre roky 2014-2020 chronologicky rozvrhnutý do jednotlivých etáp za účelom realizácie konkrétnych činností.** Zároveň sme si vedomí slabých stránok a rizík, ktoré sa budeme snažiť eliminovať a zároveň využiť príležitosti napríklad aj partnerstvami v rámci rozvoja komunitných služieb a ostatnými aktivitami, ktoré máme rozpracované a postupne ich budeme naplňovať. **Koncepcia rozvoja zariadenia Lumen v Trebišove významnou mierou prispeje k naplneniu cieľov vytýčených v rámci Koncepcie rozvoja sociálnych služieb v Košickom kraji a to využitím svojej kapacity, existujúceho potenciálu, skúsenosti, príležitosti a potenciálnych výziev pre rozvoj zariadenia a skvalitnenia služieb jeho obyvateľom.**

Za účelom skvalitnenia poskytovaných sociálnych služieb budú priority a ciele zariadenia v nasledujúcom období zamerané nasledovne:

▪ v oblasti poskytovania sociálnych služieb

- poskytovať kvalitné sociálne služby na základe etického a odborného prístupu v súlade s platnou legislatívou rešpektujúce ich dôstojnosť na princípe ochrany ľudských práv a zachovania základných slobôd,
- zohľadňovať návyky prijímateľov sociálnej služby a splňať definované štandardy kvality,
- zapojiť prijímateľov sociálnych služieb do verejného diania v zariadení, v meste, a v spoločnosti,
- zaistiť nekonfliktné spolužitie prijímateľov sociálnych služieb a ich bezpečnosť,
- zachovať a pestovať kontakt s rodinou a komunitami,
- zvyšovať kapacitu špecializovaného zariadenia, ktorého osobitosťou je možnosť dôslednejšieho a intenzívnejšieho poskytovania sociálnych služieb osobám s postihnutím Alzheimerovou a Parkinsonovou chorobou,

▪ v oblasti ľudských zdrojov

- dodržiavať maximálny počet prijímateľov sociálnej služby na zamestnanca a dodržiavať minimálny %-ný podiel odborných zamestnancov na celkovom počte zamestnancov v zmysle zákona č. 448/2008 Z. z. o sociálnych službách, ako plnenie personálnych podmienok kvality poskytovaných služieb,
- zabezpečiť pre odborný personál ďalšie vzdelávanie, ktoré bude smerovať k uplatňovaniu nových trendov a postupov pri poskytovaní sociálnych služieb, v rámci osvojenia si nových metód sociálnej práce pri práci so špecializovanými prijímateľmi sociálnych služieb (validácia, reminiscencia, bazálna stimulácia),
- vytvárať priaznivé pracovné a sociálne podmienky pre zamestnancov,
- zabezpečovať účasť na pravidelných školeniach a seminároch v súlade s aktuálne sa meniacou legislatívou,
- podporovať štúdium z radov vlastných zamestnancov a starať sa o ich odborný rast

▪ v oblasti investícií a skvalitnenia prostredia

- vybudovanie prístavby pavilónu C- priestorov pre voľno časové aktivity a pre vykonávanie odborných činností (ako sú napr. muzikoterapia, ergoterapia, arteterapia, tréningy kognitívnych funkcií, ergoterapie, reminiscencie a pod.) pre ľudí s rôznym zdravotným postihnutím,
- úprava bezbariérových sociálnych zariadení na pavilóne D
- zrekonštruovať a rozšíriť priestory ústavného archívu
- zrekonštruovať a rozšíriť priestory ambulancie lekára
- v rámci humanizácie života našich imobilných klientov obstaranie zdravotných pomôcok ako sú hygienické zdvíhacie stoličky CALYPSO,
- za účelom skvalitnenia pomocných obslužných činností vybavenie prevádzok potrebným technologickým vybavením

1.5 Organizačná štruktúra a počet zamestnancov

Chod materského zariadenia - **LUMEN** – špecializované zariadenie, zariadenie pre seniorov a domov sociálnych služieb k 31. 12. 2014 zabezpečovalo, podľa organizačnej štruktúry, **131 zamestnancov**:

Riaditeľ /1/

Projektový manažér EP /1/

Referent verejn.obstaráv. /1/

Personálna pracovníčka /1/

Vedúca ekonomického úseku /1/

Finančná účtovníčka /2/

Mzdová účtovníčka /1/

Skladník MTZ /1/

Správca majetku /1/

Referent BOZP, PO a pokladník /1/

Vedúca sociálneho úseku /1/

Sociálny pracovník /5/

Ergoterapeut /3/

Zdravotnícky úsek

Hlavná sestra /1/

Úseková sestra /3/

Zdravotná sestra /14/

Rehabilitačná pracovníčka /1/

Zdravotnícky asistent /6/

Ošetrovateľka /1/

Sanitárka /33/

Opatrovateľka /10/

Upratovačka /11/

Vedúca stravovacej prevádzky /1/

Skladníčka stravovacej prevádzky /1/

Administratívna pracovníčka /1/

Kuchár /2/

Pomocný kuchár /8/

Vedúca technickej prevádzky /1/

Údržbár +domovník /5/

Vrátnik /4/

Vodič /2/

Práčka /5/

Krajčírka /1

Chod prevádzky v **pričlenených zariadeniach v r. 2014** zabezpečovalo **20 zamestnancov**:

Domov sociálnych služieb pre deti a KS, Trebišov, Jesenského 83 :

Vedúca zariadenia – soc. pracovníčka /1/

Pedagogický pracovník /1/

Ergoterapeut /1/

Sanitárka /1/

Opatrovateľky /3/

Spolu : 7 zamestnancov

Nočľaháreň v Trebišove :

Vedúci nočľahárne /1/

Sociálny pracovník – vrátnik /4/

Spolu : 5 zamestnancov

Zariadenie núdzového bývania v Sečovciach:

Vedúca zariadenia /1/

Sociálny pracovník /1/

Sociálny pracovník – vrátnik /2/

Spolu: 4 zamestnanci

Zariadenie podporovaného bývania v Sečovciach :

Vedúci zariadenia /1/

Sociálny pracovník /1/

Sociálny pracovník – vrátnik /2/

Spolu: 4 zamestnanci

K 31. 12. 2014 boli zrušené Zariadenie núdzového bývania Sečovce a Zariadenie podporovaného bývania Sečovce. K uvedenému zrušeniu došlo z toho dôvodu, že obidve uvedené zariadenia boli situované v prenajatých priestoroch. Nájomná zmluva bola uzatvorená medzi mestom Sečovce ako vlastníkom objektov (bytového domu) a LUMEN – ŠZ, ZpS DSS Trebišov ako rozpočtovou organizáciou, ku ktorej boli pričlenené vyššie uvedené zariadenia. Z dôvodu odpredaja celého areálu, vrátane bytového domu, v ktorom sa zariadenia nachádzali, navrhol KSK k 31.12.2014 zrušenie ZPB a ZNB. O tejto organizačnej zmene rozhodlo Zastupiteľstvo KSK na svojom 7. zasadnutí dňa 13. 10. 2014 uznesením č. 138/2014.

1.6 Kvalifikačná štruktúra zamestnancov

Počet a štruktúra zamestnancov zariadenia bola v súlade so zákonom č. 448/2008 Z.z. o sociálnych službách v znení neskorších predpisov vzhľadom na druh poskytovaných sociálnych služieb. V zariadení je 78 odborných a 53 ostatných zamestnancov. Všetci zamestnanci spĺňali kvalifikačné predpoklady v zmysle platnej legislatívy. Z uvedeného počtu 12 zamestnancov má vysokoškolské vzdelanie II. stupňa (Ing. Mgr.) a 7 zamestnancov má vysokoškolské vzdelanie I. stupňa (Bc.).

Zamestnanci LUMEN – ŠZ, ZpS a DSS Trebišov vykonávajú práce vo verejnom záujme podľa platnej legislatívy. Systém odmeňovania zamestnancov LUMEN Trebišov je v súlade so zákonom č. 553/2003 Z.z. o odmeňovaní niektorých zamestnancov pri výkone práce vo verejnom záujme a zmene a doplnení niektorých zákonov, v zmysle nariadenia vlády

č. 341/2004 Z. z. (katalógy pracovných činností), a taktiež v zmysle ustanovení Zákonníka práce.

V zariadení sa uplatňuje dvojstupňové riadenie. Prvý stupeň tvorí riaditeľ organizácie, ktorý riadi, organizuje a kontroluje všetku činnosť LUMEN – ŠZ, ZpS a DSS prostredníctvom vedúcich. Druhý stupeň tvoria vedúci jednotlivých úsekov a organizačných súčastí.

Organizácia využíva aj nástroje MPSVaR a projekty na zamestnávanie formou dobrovoľníckych činností.

Na aktivačné práce formou dobrovoľníckej činnosti od 1.4.2014 do 30.9.2014 nastúpili traja uchádzači o zamestnanie (UoZ), od 1.5.2014 do 30.9.2014 piati UoZ a od 1.12.2014 do 31.5.2015 osem UoZ. Z uvedeného počtu UoZ sme troch, ktorí sa osvedčili, prijali do pracovného pomeru na dobu určitú.

Zamestnávateľ sa stará o prehlbovanie kvalifikácie zamestnancov, alebo o jej zvyšovanie, k čomu využíva formy vzdelávania ako napr.: zaučenie alebo zaškolenie novoprijatého zamestnanca, zvýšenie kvalifikácie zamestnanca, resp. prehlbenie jeho kvalifikácie.

Takisto aj zamestnanec je povinný sústavne si prehlbovať kvalifikáciu na výkon práce dohodnutej v pracovnej zmluve. Rozširovanie a prehlbovanie kvalifikácie má prebiehať formou školení, kurzov, seminárov ale aj samoštúdiom odborných kníh a časopisov a pod.

V roku 2014 sa zamestnanci LUMEN Trebišov zúčastňovali rôznych školení a seminárov vo finančnej, personálnej a mzdovej oblasti, ktoré boli organizované ako zriaďovateľom (VÚC Košice), tak aj vzdelávacími inštitúciami.

Vzdelávania k tvorbe strategickej časti Konceptii zariadení sociálnych služieb, ktorú organizoval KSK a DSS IDEA Prakovce sa zúčastnili dve zamestnankyne. Školenie „Ochrana osobných údajov“ absolvovala 1 zamestnankyňa, ktorá uvedené školenia ukončila získaním potvrdenia o absolvovaní skúšky fyzickej osoby na výkon funkcie zodpovednej osoby (na základe zákona o ochrane osobných údajov).

Zdravotníckí zamestnanci mali pravidelne organizované semináre na odborné témy, týkajúce sa starostlivosti o klientov.

Zamestnanci zariadenia LUMEN si zvyšovali svoju kvalifikáciu štúdiom na vysokej škole, štúdiom v obore zdravotnícky asistent a sanitár.

V mesiacoch máj až júl 2014 prebehla v našom zariadení supervízia. Názov projektu bol „Vstúpte k nám“ a sprostredkoval ho KSK a Studnica, n.o.. Supervízie sa zúčastnilo 5 zamestnankýň z troch rôznych úsekov – zdravotníckeho (3), sociálneho (1) a úseku riaditeľa (1). Išlo o skupinovú a individuálnu supervíziu.

Zamestnanci organizácie sú vzdelávaní v rámci finančných možností a legislatívnych potrieb.

Zariadenie bude aj v budúcnosti klásť dôraz na zvyšovanie kvalifikácie personálu, a to pravidelným preškolením, organizovaním seminárov, supervíziami a pod. Dôležitým faktorom pri dosahovaní tohto cieľa je vhodná hmotná stimulácia vo forme mzdového ohodnotenia a taktiež sociálny status zamestnancov v sociálnej oblasti.

2 ČINNOSŤ ORGANIZÁCIE

2.1 Popis činnosti podľa jednotlivých foriem a druhov poskytovaných sociálnych služieb

Predmet činnosti zariadenia

Zariadenie LUMEN poskytuje sociálne služby podľa zákona č. 448/2008 Z. z. o sociálnych službách v znení neskorších predpisov (ďalej len „zákon“) a vykonáva odborné, obslužné a ďalšie činnosti, zabezpečuje vykonávanie týchto činností alebo utvára podmienky na ich vykonávanie v rozsahu ustanovenom zákonom pre jednotlivé druhy sociálnych služieb, ktoré poskytuje.

Zariadenie LUMEN ako **špecializované zariadenie** poskytuje za podmienok ustanovených zákonom celoročnú pobytovú službu dospeljej fyzickej osobe, ktorá je odkázaná na pomoc inej fyzickej osoby, jej stupeň odkázanosti je najmenej V podľa prílohy č. 3 a má zdravotné postihnutie, ktorým je najmä Parkinsonova choroba, Alzheimerova choroba, pervazívna vývinová porucha, skleróza multiplex, schizofrénia, demencia rôzneho typu etiológie a hluchoslepota alebo organický psychosyndróm ťažkého stupňa. Zariadenie LUMEN ako špecializované zariadenie poskytuje pomoc pri odkázanosti na pomoc inej fyzickej osoby, sociálne poradenstvo, sociálnu rehabilitáciu, ošetrovateľskú starostlivosť, ubytovanie, stravovanie, upratovanie, pranie, žehlenie a údržbu bielizne a šatstva, osobné vybavenie, zabezpečuje pracovnú terapiu a záujmovú činnosť a utvára podmienky na úschovu cenných vecí.

Zariadenie LUMEN ako **zariadenie pre seniorov** poskytuje za podmienok ustanovených zákonom celoročnú pobytovú sociálnu službu fyzickej osobe, ktorá dovŕšila dôchodkový vek a je odkázaná na pomoc inej fyzickej osoby a jej stupeň odkázanosti je najmenej IV podľa prílohy č.3 alebo poskytovanie sociálnej služby v tomto zariadení potrebuje z iných vážnych dôvodov. Zariadenie LUMEN ako zariadenie pre seniorov poskytuje pomoc pri odkázanosti na pomoc inej fyzickej osoby, sociálne poradenstvo, sociálnu rehabilitáciu, ošetrovateľskú starostlivosť, ubytovanie, stravovanie, upratovanie, pranie, žehlenie a údržbu bielizne a šatstva, osobné vybavenie, zabezpečuje záujmovú činnosť a utvára podmienky na úschovu cenných vecí.

Zariadenie LUMEN ako **domov sociálnych služieb** poskytuje za podmienok ustanovených zákonom celoročnú pobytovú sociálnu službu dospeljej fyzickej osobe, ktorá je odkázaná na pomoc inej fyzickej osoby a jej stupeň odkázanosti je najmenej V podľa prílohy č. 3 a lebo fyzickej osobe, ktorá je nevidiaca alebo prakticky nevidiaca a jej stupeň odkázanosti je najmenej III. Zariadenie LUMEN ako domov sociálnych služieb poskytuje pomoc pri odkázanosti na pomoc inej fyzickej osoby, sociálne poradenstvo, sociálnu rehabilitáciu, ošetrovateľskú starostlivosť, ubytovanie, stravovanie, upratovanie, pranie, žehlenie a údržbu bielizne a šatstva, osobné vybavenie, zabezpečuje pracovnú terapiu a záujmovú činnosť a utvára podmienky na úschovu cenných vecí. Pri poskytovaní sociálnych služieb deťom zabezpečuje aj ich výchovu.

Organizačné súčasti zariadenia LUMEN Trebišov

Nocľaháreň Trebišov, M.R. Štefánika č. 66/5

Nocľaháreň Trebišov poskytuje fyzickej osobe v nepriaznivej sociálnej situácii, ktorá nemá zabezpečené ubytovanie alebo nemôže doterajšie bývanie užívať ubytovanie poskytnutím prístrešia na účel prenocovania, sociálne poradenstvo, nevyhnutné ošatenie a obuv a utvára podmienky na vykonávanie nevyhnutnej základnej osobnej hygieny, prípravu stravy, výdaj stravy alebo potravín.

Zariadenie podporovaného bývania, Sečovce, Bačkovská 600

Zariadenie podporovaného bývania poskytuje za podmienok ustanovených zákonom sociálnu službu fyzickej osobe od 16. roku veku do dovŕšenia dôchodkového veku, ak je táto fyzická osoba odkázaná na pomoc inej fyzickej osoby podľa prílohy č. 3 a na dohľad, pod ktorým je schopná viesť samostatný život. Toto zariadenie poskytuje dohľad, ubytovanie, sociálne poradenstvo, pomoc pri uplatňovaní práv a právom chránených záujmov, utvára podmienky na prípravu stravy a vykonáva sociálnu rehabilitáciu.

Domov sociálnych služieb, Trebišov, Jesenského 83

Domov sociálnych služieb poskytuje za podmienok ustanovených zákonom ambulatnú sociálnu službu dieťaťu, ktoré je odkázané na pomoc inej fyzickej osoby alebo fyzickej osobe, ktorá je nevidiaca alebo prakticky nevidiaca a jej stupeň odkázanosti je najmenej V podľa prílohy č. 3 a lebo fyzickej osobe, ktorá je nevidiaca alebo prakticky nevidiaca a jej stupeň odkázanosti je najmenej III. Domov sociálnych služieb poskytuje pomoc pri odkázanosti na pomoc inej fyzickej osoby, sociálne poradenstvo, sociálnu rehabilitáciu, ošetrovateľskú starostlivosť, ubytovanie, stravovanie, upratovanie, pranie, žehlenie a údržbu bielizne a šatstva, osobné vybavenie, zabezpečuje pracovnú terapiu a záujmovú činnosť a utvára podmienky na vzdelávanie a úschovu cenných vecí.

Zariadenie núdzového bývania, Sečovce, Bačkovská 598

Zariadenie núdzového bývania poskytuje sociálnu službu fyzickej osobe v nepriaznivej sociálnej situácii, ktorá sa v nej ocitla pre ohrozenie správaním iných fyzických osôb alebo sa stala obeťou správania iných fyzických osôb. Takejto osobe sa poskytuje ubytovanie na určitý čas, sociálne poradenstvo a pomoc pri uplatňovaní práv a právom chránených záujmov. V zariadení núdzového bývania sa utvárajú podmienky na prípravu stravy, na vykonávanie nevyhnutnej základnej osobnej hygieny, na pranie, žehlenie a údržbu bielizne a šatstva a na záujmovú činnosť.

Kapacita zariadenia a pričlenených organizačných jednotiek

V r. 2014 bola plánovaná kapacita zariadenia LUMEN Trebišov **210 klientov**:

v členení: **ZpS – 50 klientov, DSS - 72 a ŠZ - 88 klientov.**

V pričlenených organizačných jednotkách bola kapacita v r.2014 nasledovná:

ZpB Sečovce – 12 klientov, ZNB Sečovce – 12 klientov, DSS Trebišov – 12

klientov, Nocľaháreň Trebišov – 10 klientov.

Zariadenie LUMEN Trebišov pri poskytovaní sociálnych služieb prihliada na individuálne potreby klientov, aktivizuje ich podľa ich schopností a možností a poskytuje sociálne služby na dostatočnej odbornej úrovni. Spolupracuje s rodinou, obcou a komunitou pri rešpektovaní osobných cieľov klienta, jeho potrieb, schopností a zdravotného stavu.

Zariadenie plánuje poskytovanie sociálnej služby klientovi podľa jeho individuálnych potrieb, schopností a cieľov, spracováva individuálny rozvojový plán v spolupráci s klientom

a jeho rodinou a vedie písomné záznamy o priebehu poskytovania sociálnej služby. Súčasťou týchto individuálnych rozvojových plánov je plán sociálnej rehabilitácie.

V rámci poskytovania sociálnych služieb zabezpečuje pre prijímateľov : odborné, obslužné a ďalšie činnosti.

Odborné činnosti - základné sociálne poradenstvo, špecializované poradenstvo, pomoc pri odkázanosti na pomoc inej fyzickej osoby, pomoc pri uplatňovaní práv a právom chránených záujmov, sociálna rehabilitácia, ošetrovateľská starostlivosť, pracovná terapia, pomoc pri výkone opatrovníckych práv a povinností .

Poradenstvo a pomoc pri uplatňovaní práv a právom chránených záujmov:

Sociálny úsek poskytuje všetkým klientom zariadenia sociálne poradenstvo, v rámci ktorého im pomáha riešiť ich nepriaznivú sociálnu situáciu a osobné problémy. Pomáha klientom v ich osobnom záujme pri vybavovaní úradných záležitostí, pri vybavovaní osobných dokladov, pri spisovaní a podávaní rôznych písomných podaní a sprostredkováva ich osobný a písomný styk s rôznymi úradnými inštitúciami /súdy, daňové úrady, úrady práce soc. vecí a rodiny, soc. poisťovňa, katastrálne úrady a pod. Poradenstvo v oblasti zdravotnej starostlivosti zabezpečujú priamo zdravotnícki pracovníci.

Sociálna odkázanosť:

- pomoc pri zabezpečovaní nevyhnutných životných úkonov uvedených v prílohe č. 1 zákona o sociálnej pomoci č. 488/2008 Z. z., ak si to vyžaduje zdravotný stav občana /napr. kúpanie, pomoc pri obliekaní, pomoc pri použití WC, doprovod na lekárske vyšetrenia a pod./

Zdravotná a ošetrovateľská starostlivosť:

Klienti zariadenia môžu denne v dopoludňajších hodinách navštíviť svojho praktického lekára v ambulancii, ktorá sa nachádza priamo v prenajatých priestoroch zariadenia. V prípade potreby ich lekár pošle na odborné lekárske vyšetrenia alebo hospitalizáciu do Nemocnice s poliklinikou v Trebišove. V rámci poskytovania sociálnych služieb je zabezpečovaná kvalifikovaným personálom potrebná ošetrovateľská starostlivosť klientom podľa ich individuálnych potrieb .Občania si hradia sami z vlastného vreckového doplatky za lieky a poplatky za zdravotnú starostlivosť.

Sociálna rehabilitácia:

Sociálna rehabilitácia ako odborná činnosť, je zameraná na podporu samostatnosti klienta, jeho nezávislosti, sebastačnosti a to rozvojom a nácvikom jeho zručností alebo aktivizovaním jeho schopností a posilňovaním jeho návykov pri sebaobsluže, pri úkonoch starostlivosti o domácnosť a pri základných sociálnych aktivitách. Ide najmä o nácvik používania pomôcky, nácvik prác v domácnosti, nácvik priestorovej orientácie a samostatného pohybu, výučba písania a sociálna komunikácia.

Rehabilitačná činnosť:

Rehabilitačná činnosť je zabezpečovaná kvalifikovanou pracovníčkou vo vyhradených priestoroch rehabilitačnej miestnosti tým klientom, ktorým to odporučil odborný lekár. Prístrojové vybavenie je veľmi dobré, nakoľko v zariadení sa nachádza multifunkčný prístroj na poskytovanie elektroliečby, ultrazvuk, vákuovokompresný prístroj, bioprónová lampa, diatermia, prenosný perličkový prístroj, masážny prístroj na vodoliečbu nôh, prístroj na liečbu bolesti magnetickou rezonanciou. Okrem toho je rehabilitačná miestnosť vybavená

zariadeniami na rozvíčovanie končatín za účelom zachovania pohyblivosti /kladka, ripstol, stacionárny bicykel, bicykel na elektrický pohon a pod./

Pracovná terapia:

Zariadenie vytvára možnosti pre pracovnú činnosť klientov, za účelom osvojenia si pracovných návykov a zručností pri vykonávaní pracovných aktivít pod odborným vedením, za účelom obnovy, udržania alebo rozvoja ich fyzických, mentálnych a pracovných schopností. Pracovná terapia sa poskytuje klientom, ktorí prejavia záujem o prácu pri skrášľovaní vonkajšieho areálu. Ostatní klienti, ktorým zdravotný stav dovoľuje pravidelne pracovať, sú vedení k tomu, aby sa sami podieľali na udržiavaní čistoty svojho prostredia. Zároveň sú organizované brigády pri zbere ovocia, okopávaní kvetinových záhonov, zametaní chodníkov, vyhrabávaní lístia a pod. Takýmto spôsobom si klienti vytvárajú určitý vzťah k prostrediu, v ktorom žijú.

Obslužné činnosti (ubytovanie, upratovanie, stravovanie, pranie, žehlenie a údržba bielizne a šatstva)

Ubytovanie:

Ubytovanie je poskytované v dvojlôžkových izbách a dvoch jednolôžkových izbách. Klient má na izbe k dispozícii posteľ, nočný stolík, poličku, skriňu, stôl, stoličky a umývadlo. Kúpeľne a toalety sú spoločné pre obyvateľov jedného oddelenia .

Stravovanie:

Zariadenie Lumen má vlastnú stravovaciu prevádzku, kde sa pripravuje celodenná strava pre klientov zariadenia v súlade so zásadami zdravej výživy a s prihliadnutím na vek a zdravotný stav klientov. Klienti majú možnosť odoberať racionálnu, neslanú alebo diabetickú stravu. Strava sa poskytuje v priestoroch veľkej jedálne vo vstupnej časti zariadenia. Telesne postihnutí muži majú vyhradené priestory na stravovanie v jedálni na 1. poschodí D pavilónu. Ťažko chorým a imobilným obyvateľom je podávaná strava priamo pri lôžku.

Pranie, žehlenie a údržba bielizne a šatstva

V suterénnych priestoroch budov je prevádzka práčovne, ktorej pracovníci zabezpečujú pranie, žehlenie a údržbu osobnej, ale aj posteľnej bielizne ubytovaných.

Ďalšie činnosti (úschova cenných vecí, záujmová činnosť)

Úschova cenných vecí

Zariadenie Lumen Trebišov prevezme do úschovy cenné veci vrátane vkladných knižiek, cenných vecí a peňažnej hotovosti, ak o to klient alebo jeho zákonný opatrovník požiada. Pri prevzatí do úschovy sa vyhotovuje zmluva o úschove cenných vecí, ktorá je evidovaná v osobitnej evidencii zmlúv o úschove.

Záujmová činnosť:

Záujmová činnosť je kultúrna a spoločenská činnosť, športová a rekreačná činnosť, ktoré sú zamerané na rozvoj schopností a zručností klienta.

Klienti majú možnosť venovať sa svojej vlastnej záujmovej činnosti. Už pri nástupe každého klienta do zariadenia a priebežne počas jeho pobytu je zisťované, aké má záľuby a akej činnosti by sa chcel venovať. V zariadení v roku 2014 bola využívaná iba jedna ergoterapeutická miestnosť a to z dôvodu prebiehajúcich rekonštrukčných prác na pavilóne A a B. V týchto priestoroch sa klientom denne venovali ergoterapeuti a sprostredkovali im rôzne skupinové záujmové aktivity (práca s papierom, s textíliami, s farbami, s prírodnými materiálmi a pod.) Klienti, ktorí majú manuálne zručnosti, vykonávajú rôzne ručné práce, ako napr. háčkovanie, pletenie, zašívanie, výroba prútených košíkov, prútených ozdôb a pod, ktoré sú aktuálne použité na výzdobu oddelení. Na základe plánovaného časového harmonogramu majú pracovníci sociálno výchovného úseku vymedzený dostatočný priestor na individuálnu prácu s klientmi. Veľmi dobré podmienky sú na sledovanie televíznych programov. Každé oddelenie má vlastný televízny prijímač v samostatnej spoločenskej miestnosti. Pokiaľ klient má vlastný televízor, môže ho sledovať na svojej izbe.

V prípade záujmu majú možnosť vypožičať si spoločenské hry, karty, šachy a pod. V prípade záujmu môžu si zahrať v letných mesiacoch stolný tenis, volejbal, bedminton a pod. vo vonkajšom záhradnom areáli.

Veľká starostlivosť sa v zariadení venuje duchovnej činnosti klientov. Vo vstupných priestoroch zariadenia bola v roku 2004 zrekonštruovaná a rozšírená kaplnka, v ktorej sa denne konajú omše pri rešpektovaní vierovyznania rímskokatolíckeho, gréckokatolíckeho, reformovanej cirkvi či evanjelickej cirkvi a. v.. K ťažko chorým a umierajúcim je na požiadanie privolaný kňaz.

Kultúrna činnosť:

Kultúrnu činnosť je zameraná predovšetkým na sprostredkovanie rôznych akcií. Pozostáva predovšetkým z kultúrnych programov, ktoré pripravujú deti z materských, základných a stredných škôl z Trebišova a z blízkeho okolia. Veľkej obľube sa tešia vystúpenia folklórnych súborov z nášho regiónu. Okrem toho sú klienti oboznamovaní o akciách, ktoré pripravuje pre občanov nášho mesta Mestské kultúrne stredisko a Regionálne osvetové stredisko v Trebišove.

V rámci tejto činnosti sú pre klientov zabezpečované mesačne minimálne dve akcie, o ktorých sú včas informovaní prostredníctvom ústavného rozhlasu a informačnej tabule.

Súčasťou kultúrneho života klientov je organizovanie tanečných zábav /napríklad Katarínska, Fašiangová či karneval/. Počas týchto akcií je pre nich pripravené pohostenie a občerstvenie, tombola a pestrý kultúrny program. V letnom období sú organizované celodenné akcie, akými sú napr. jednodňové výlety, brigády pri skrášľovaní ústavného areálu s následným popoludňajším opekaním slaninky a špekačiek, či varenie gulášu.

V priebehu roka sa uskutočňujú posedenia s jubilantmi, ktorí sa dožili okrúhleho životného jubilea.

Športová činnosť a rekreačná činnosť

Športová činnosť je pre klientov zabezpečovaná priebežne počas dňa v areáli nášho zariadenia (práca s loptou, bedminton, stolný tenis, ruské kolky a pod). Zároveň organizujeme 1x ročne športový deň pre všetkých klientov zariadenia v spolupráci s pričlenenými zariadeniami alebo inými inštitúciami, či zväzmi. (napr. Detský domov Sečovce, Zväz sklerosis multiplex, zväz pre zdravotne postihnutých a pod.) Počas roka sa realizujú jednodňové výlety do blízkeho a vzdialenejšieho okolia, ktoré okrem rekreačného charakteru plnia aj edukatívnu funkciu a rozvíjajú vedomosti našich klientov.

2.2 Harmonogram aktivít za sledované obdobie

V priebehu roka 2014 sa v zariadení uskutočnili nasledovné aktivity a akcie:

- 13.01.2014 Pudingové popoludnie
- 20.01.2014 Pečieme si zemiakové trojuholníky
- 29.01.2014 Baletné predstavenie ZUŠ Trebišov
- 30.01.2014 Šijeme si ihelničky
- 12.02.2014 Prednáška "Bezpečnosť na ceste"
- 25.02.2014 Zakliata Nela - Divadelné predstavenie v Harmonii Strážske
- 03.03.2014 Prednáška "Civilizačné choroby a zdravé stravovanie"
- 12.03.2014 MDŽ - vystúpenie detí zo ZŠ Čerhov
- 27.03.2014 Čitateľský maratón
- 03.04.2014 Otvorenie novej ergoterapeutickej miestnosti
- 15.04.2014 Príprava kvetinových záhonov
- 29.04.2014 Návšteva kult. pamiatok v trebišovskom parku
- 02.05.2014 Europoslankyňa p. Smolková o Europarlamente
- 23.05.2014 Športová súťaž v ruských kolkoch
- 27.05.2014 Kultúrne vystúpenie FS Trebišovčan
- 11.06.2014 Divadelné predstavenie detí zo ZŠ Čerhov
- 17.06.2014 Letná opekačka klientov A pavilónu
- 19.06.2014 Zemplínska knižnica Trebišov - Prednáška na tému Svedomie, spojená s tvorivou dielňou
- 25.06.2014 Baletné predstavenie Šípková Ruženka - záverečná akadémia žiakov Základnej umeleckej školy v Trebišove
- 27.06.2014 Vozičkári opekajú
- 04.07.2014 Letná "guľovačka" alebo ako nám klobásky zavoňali (opekanie a grilovanie v areáli)
- 06.08.2014 Výlet do Parku Angelinum v Košiciach
- 26.08.2014 Návšteva Hvezdárne a múzea v Michalovciach
- 27.08.2014 Účasť na športovom dni v Harmónii Strážske
- 10.09.2014 Trebišovčan v Lumene
- 28.09.2014 Prednáška "Diabetes melitus"

- 13.10.2014 Únia nevidiacich z Košíc - edukácia a prezentácia pomôcok pre zrakovo postihnutých
- 22.10.2014 Mesiac úcty k starším a posedenie s jubilantmi - kultúrne vystúpenie detí z KS v Trebišove, FS Klečenovčanka a detí z MŠ Zemplínska Teplica
- 31.10.2014 Spoločná návšteva mestského cintorína a pálenie sviečok
- 11.11.2014 Účasť na súťaži Zlatý slávik v Košiciach
- 23.11.2014 Folklórna skupina Fortuna z Poproča - vystúpenie
- 26.11.2014 Katarína s Orgoninou - katarínska zábava
- 08.12.2014 Aj k nám prišiel Mikuláš
- 10.12.2014 Vianočný kultúrny program študentov SOŠ v Trebišove
- 17.12.2014 Vianočný program študentov z Cirkevného gymnázia v Trebišove
- 30.12.2014 Starší chlopi a Vánok - vystúpenie dôchodcov z Michaloviec

2.3 Úhrady za poskytované sociálne služby

Úhrada za poskytovanie sociálnych služieb, ktorú je klient povinný platiť, sa vypočítavala aj v r. 2014 v súlade so zákonom o sociálnych službách v znení neskorších predpisov a na základe Všeobecného záväzného nariadenia Košického samosprávneho kraja č. 17/2012, ktoré nadobudlo účinnosť 1.1.2013 v znení VZN č. 3/2014.

Úhrada klienta za poskytovanie sociálnej služby pozostáva z týchto položiek:

Úhrada za stravu: racionálna strava 5,07 € /1 deň/1 klienta
diabetická strava 5,80 € /1 deň/ 1 klienta

Úhrada za bývanie: 1,04 € / 1 deň / 1 klienta za dvojlôžkovú izbu (ŠZ)
1,21 € / 1 deň / 1 klienta za dvojlôžkovú izbu (ZpS a DSS)
1,39 € / 1 deň / 1 klienta za dvojlôžkovú izbu (ZpS a DSS)

1,58 € / 1 deň / 1 klienta za jednolôžkovú izbu(ZpS a DSS)
1,49 € / 1 deň / 1 klienta za jednolôžkovú izbu(ZpS a DSS)
2,03 € / 1 deň / 1 klienta za jednolôžkovú izbu(ŠZ)
1,90 € / 1 deň / 1 klienta za jednolôžkovú izbu(ZpS a DSS)

Úhrada za sociálnu odkázanosť:

- v časti ZpS a DSS je to: od 1,23 € do 2,46 € /1 deň /1 klienta podľa priznaného stupňa odkáz.
- v časti ŠZ je to: od 2,34 € do 2,58 € /1 deň/1 klienta podľa priznaného stupňa odkáz.

- v zariadení podporovaného bývania od 1,35 € do 1,60 €.

Úhrada za elektrospotrebiče:

| | |
|---|------------------------------|
| Rádio a televízor | 0,10 € / 1 deň / 1 spotrebič |
| Chladnička, práčka, mikrovlna a kanvica | 0,15 € / 1 deň / 1 spotrebič |

Celková mesačná úhrada za poskytované sociálne služby závisí od druhu poskytovanej sociálnej služby a konkrétne aj od toho, či klient odoberá stravu a akú stravu odoberá, od priznaného stupňa sociálnej odkázanosti, od toho aké priestory užíva a v konečnom dôsledku aj od toho, či používa vlastné elektrospotrebiče.

Mesačné úhrady za jednotlivé druhy sociálnych služieb sa pohybujú v rozmedzí:

- v časti zariadenie pre seniorov a domov sociálnych služieb od 220,20 € (klient s racionálnou stravou na dvojlôžkovej izbe) do 304,80 € (diabetik na jednolôžkovej izbe).
- v časti špecializované zariadenie od 253,50 € (klient s racionálnou stravou na dvojlôžkovej izbe) do 312,30 € (klient s diabetickou stravou na jednolôžkovej izbe).
- v zariadení podporovaného bývania od 90,90 € do 101,40 €.
- v zariadení núdzového bývania od 40,80 € do 46,50 €
- v nocľahárni od 16,20 € do 18,30 €.

Podmienky pre prijatie do zariadenia:

V roku 2014 nedošlo k žiadnej zmene legislatívy, ani k zmene Všeobecného záväzného nariadenia z úrovne zriaďovateľa, ktoré by podstatne ovplyvnilo platenie úhrady, či zmenu poskytovania sociálnych služieb, preto ostali podmienky pre poskytovanie sociálnych služieb nezmenené.

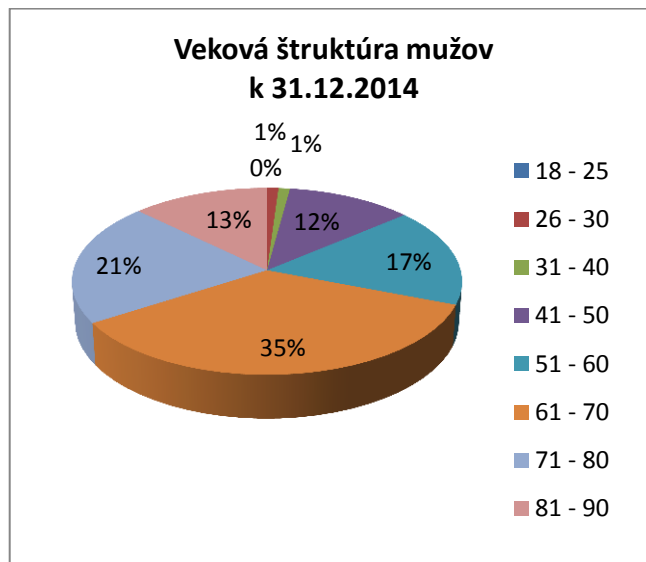
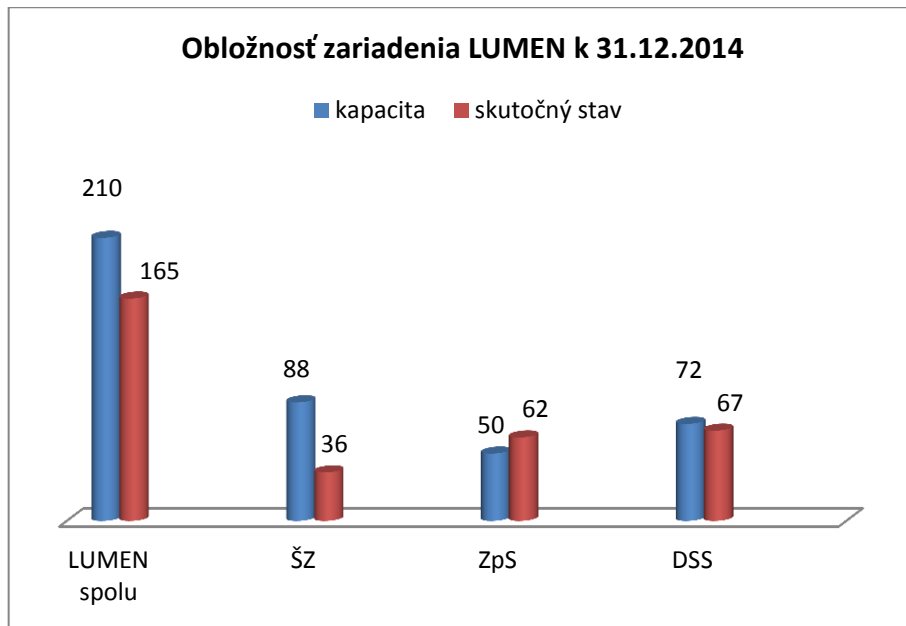
Klientovi sa môžu poskytovať sociálne služby v časti zariadenie pre seniorov na základe právoplatného rozhodnutia o sociálnej odkázanosti z príslušnej obce, podľa miesta trvalého bydliska a následne na základe podanej žiadosti o uzatvorenie zmluvy o poskytovaní sociálnych služieb.

Do časti domov sociálnych služieb, do časti špecializované zariadenie a do zariadenia podporovaného bývania môžu byť prijatí klienti na základe právoplatného rozhodnutia o sociálnej odkázanosti z príslušného vyššieho územného celku, podľa miesta trvalého bydliska a následne na základe podanej žiadosti o uzatvorenie zmluvy na poskytovanie sociálnych služieb.

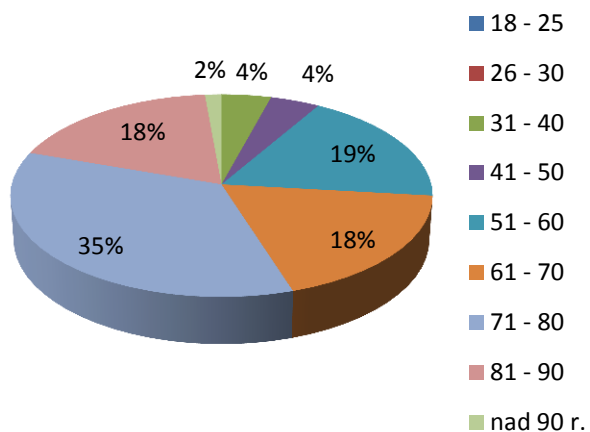
O poskytovaní sociálnych služieb v Zariadení núdzového bývania v Sečovciach a v Nocľahárni Trebišov rozhoduje priamo štatutárny zástupca zariadenia Lumen - Trebišov, na základe zákonom stanovených podmienok a klientom podanej žiadosti o uzatvorenie zmluvy na poskytovanie požadovaných sociálnych služieb. Pri ich poskytovaní sa nevyžaduje posúdenie odkázanosti fyzickej osoby na pomoc inej fyzickej osoby pri starostlivosti o seba a o svoju domácnosť.

Poskytovanie sociálnych služieb v zariadení podporovaného bývania a v zariadení núdzového bývania bolo k 31.12.2014 ukončené a tieto druhy sociálnych služieb vyškrtnuté z registra poskytovateľov.

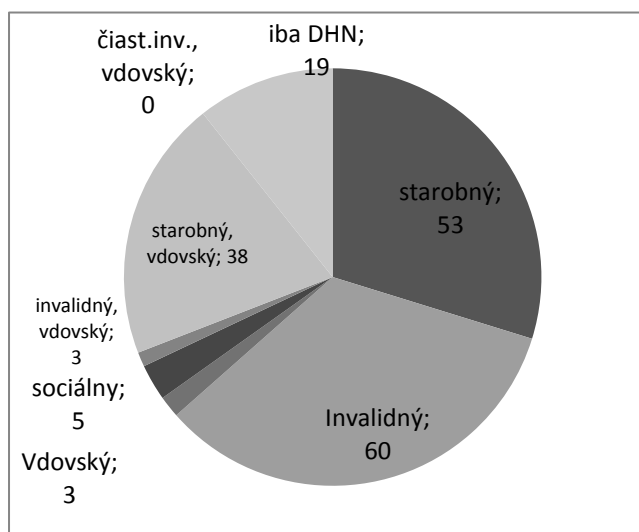
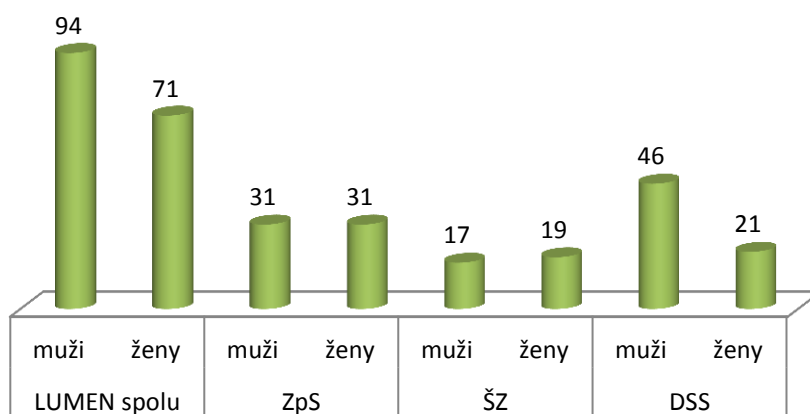
2.4 Vybrané štatistické údaje o prijímateľoch sociálnych služieb LUMEN - ŠZ, ZpS a DSS TREBIŠOV

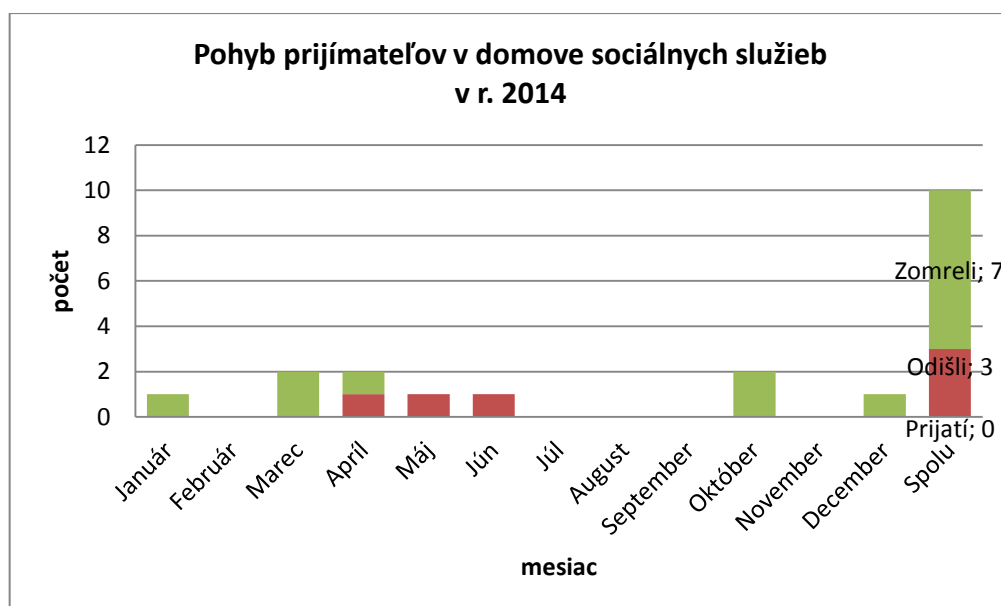
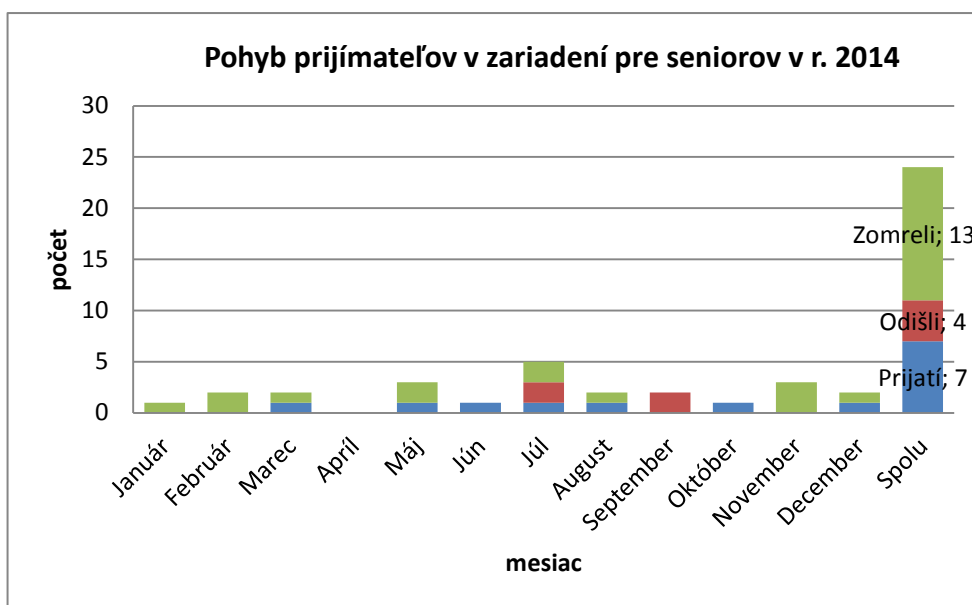
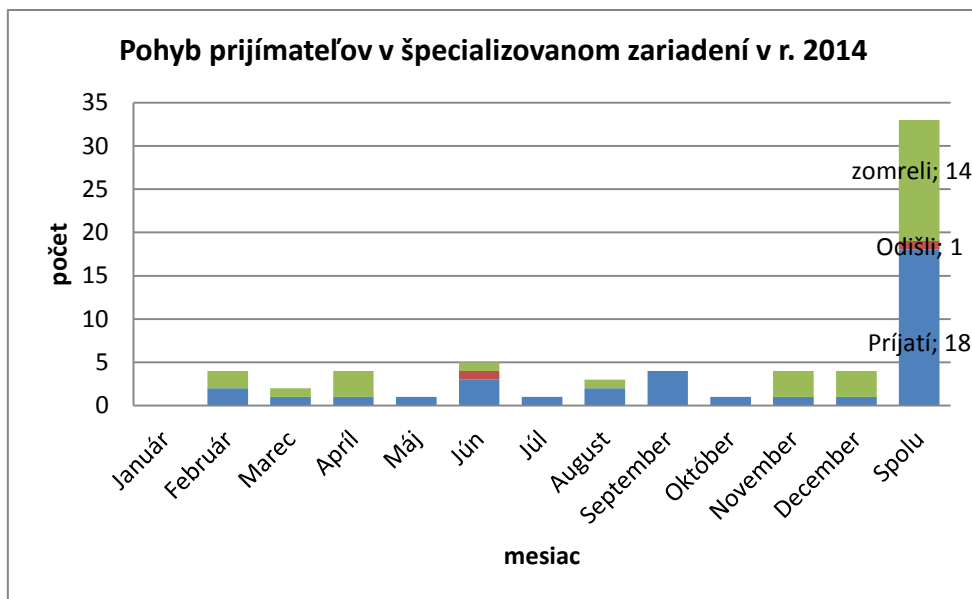


Veková štruktúra žien k 31.12.2014



Počet prijímateľov v členení podľa pohlavia a druhu sociálnej služby k 31.12.2014





Počet klientov podľa stupňov odkázanosti v LUMEN - ŠZ, ZpS a DSS Trebišov
a v pričlenených zariadeniach k 31.12.2014

| Druh sociálnej služby | Počet | I. | II. | III. | IV. | V. | VI. |
|-----------------------|-------|----|-----|------|-----|----|-----|
| ZpS | 62 | 1 | 25 | 9 | 14 | 6 | 7 |
| ŠZ | 36 | | | | | 11 | 25 |
| DSS | 67 | 5 | 25 | 7 | 3 | 4 | 23 |
| LUMEN spolu | 165 | 6 | 50 | 16 | 17 | 21 | 55 |
| | | | | | | | |
| ZpB Sečovce | 0 | 0 | 0 | 0 | 0 | 0 | 0 |
| DSS pre deti ambul. | 0 | 0 | 0 | 0 | 0 | 0 | 0 |

Počty klientov poberajúcich bezvládnosť

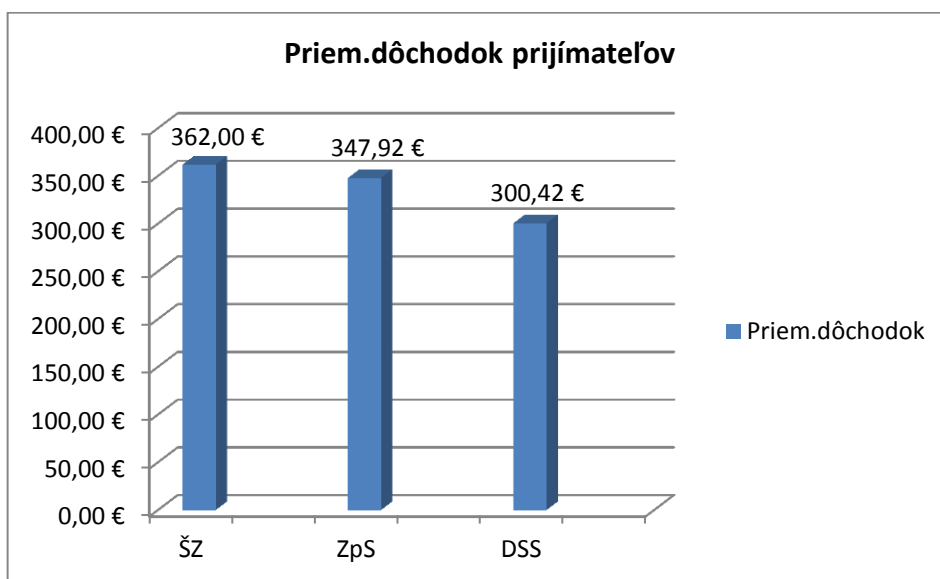
| | LUMEN spolu | | ŠZ | | ZpS | | DSS | |
|--------------|-------------|------|------|------|------|------|------|------|
| Bezvládnosť: | 23 | | 4 | | 7 | | 12 | |
| | muži | ženy | muži | ženy | muži | ženy | muži | ženy |
| z toho: | 11 | 12 | 1 | 3 | 1 | 6 | 9 | 3 |
| 10,00 € | 5 | 9 | | 3 | 1 | 4 | 4 | 2 |
| 16,60 € | 5 | 2 | 1 | | | 1 | 4 | 1 |
| 23,30 € | 1 | 1 | | | | 1 | 1 | |

Klienti pozbavení spôsobilosti na právne úkony

| | LUMEN spolu | | ŠZ | | ZpS | | DSS | |
|-------------------|-------------|----|----|---|-----|--|-----|---|
| Pozbavení klienti | 28 | | 10 | | 1 | | 17 | |
| z toho: | | | | | | | | |
| úplne | 12 | 11 | 4 | 5 | | | 8 | 6 |
| čiastočne | 2 | 3 | | 1 | 1 | | 2 | 1 |

Úhrady za sociálne služby (podľa predpisu úhrady)

| | LUMEN spolu | ŠZ | ZpS | DSS |
|------------------|-------------|----------|----------|----------|
| Najnižšia úhrada | 216,90 € | 253,50 € | 220,20 € | 220,20 € |
| Najvyššia úhrada | 312,30 € | 312,30 € | 304,80 € | 304,80 € |
| Priemerná úhrada | 251,26 € | 264,76 € | 242,09 € | 246,92 |



3 Finančná situácia

3.1 Financovanie sociálnych služieb v r. 2014

Lumen – ŠZ, ZpS a DSS riadil svoje finančné toky v rozsahu **schváleného rozpočtu na r. 2014 a príslušných rozpočtových opatrení**. Rozpočet pre rok 2014 bol schválený na 3. zasadnutí Zastupiteľstva Košického samosprávneho kraja konaného dňa 24. 2. 2014, uznesením č. 16/2014 a to nasledovne:

PRÍJMY: 573 417 Eur

BEŽNÉ VÝDAVKY: 1 953 290 Eur

Zároveň boli stanovené aj záväzne ukazovatele rozpočtu podľa funkčných a ekonomických klasifikácií platných v roku 2014.

V priebehu roka bol pôvodný rozpočet na základe rozpočtových opatrení Košického samosprávneho kraja / počet rozpočtových opatrení 19/ zmenený. Rozpočtové úpravy boli uskutočnené v rámci ekonomickej klasifikácie 200/300- príjmov, 600- bežných výdavkov a 700-kapitálových výdavkov takto: 200/...- 50 000,- Eur, 300/...+559,20 Eur, 600/...+ 10134,26 Eur a 700/...+ 33 158 Eur.

Upravený rozpočet po zmenách k 31. 12. 2014 predstavoval čiastku:

PRÍJMY: 523 976,20 Eur

BEŽNÉ VÝDAVKY: 1 963 424,26 Eur

KAPITÁLOVÉ VÝDAVKY: 33 158,- Eur

V roku 2014 bola činnosť zariadenia financovaná prevažne zo zdrojov 41-001 a 46 v rámci subjektu verejnej správy ale aj z cudzích zdrojov takto:

Financovanie výdavkov podľa zdrojov krytia za rok 2014:

| Zdroj | Názov | Suma | % |
|----------------|--|---------------------|--------|
| 41-001 | (Vlastný zdroj- podielové dane VÚC) | 1 400 496,03 | 70,35 |
| 46 | (Vlastný zdroj - vlastné príjmy) | 518 390,65 | 26,04 |
| 52 | (Bankové úvery VÚC) | 19 800,00 | 0,99 |
| 111-007 | (Štátny rozpočet- Prisp. ÚPSVaR) | 46 000,00 | 2,31 |
| 111-006 | (Štátny rozpočet - účelová dot.MPSVaR) | 5 500,00 | 0,28 |
| 11T1 | (Európsky soc. fond - EÚ) | 475,32 | 0,02 |
| 11T2 | (Európsky soc. fond - spolufin. zo ŠR) | 83,88 | 0,00 |
| Spolu : | | 1 990 745,88 | 100,00 |

Celkové výdavky zariadenia Lumen – Šz, ZpS a DSS včítane pričlenených zariadení za rok 2014 predstavujú čiastku: **1 990 745,88 Eur**. Z celkových výdavkov bolo čerpané na bežnú činnosť zariadenia 1 958 371,47 Eur a na obstaranie kapitálových aktív 32 374, 41 Eur.

Tvorba príjmov za rok 2014 činí sumu: **516 258,42 Eur**, z čoho príjmy z úhrad od prijímateľov sociálnych služieb, ktoré tvoria podstatnú časť vlastného zdroja krytia príjmovej časti rozpočtu predstavovali sumu: 491 614,88 Eur.

3.2 Prehľad o príjmoch a výdavkoch

Zhodnotenie plnenia záväzných ukazovateľov rozpočtu **príjmov a výdavkov za rok 2014** podľa funkčných klasifikácií:

3.2.1 PRÍJMY

Príjmy bežného rozpočtu za rok 2014 (v eurách)

| Zdroj | Ekon.klasif. | Ukazovateľ | Schvál. rozpočet | Uprav. rozpočet | Skutočnosť |
|-------------------------|--------------|-----------------------|-------------------|-------------------|-------------------|
| 11T1 | 312001 | Transfér zo ŠR | 0,00 | 475,32 | 2 027,56 |
| 11T2 | 312001 | Transfér zo ŠR | 0,00 | 83,88 | 357,80 |
| 46 | 212003 | Z prenaj. budov | 2 850,00 | 2 850,00 | 2 948,60 |
| 46 | 223001 | Za pr. výr.,tov a sl. | 562 978,00 | 512 978,00 | 495 394,18 |
| 46 | 223003 | Za stravné | 7 564,00 | 7 564,00 | 8 186,75 |
| 46 | 243000 | Z účtov fin. hosp. | 25,00 | 25,00 | 20,73 |
| 46 | 292012 | Z dobropisov | 0,00 | 0,00 | 1 443,59 |
| 46 | 292017 | Z vrátiek | 0,00 | 0,00 | 168,91 |
| 46 | 292027 | Iné | 0,00 | 0,00 | 5 709,67 |
| 46 | | Spolu | 573 417,00 | 523 417,00 | 513 873,06 |
| Celkový výsledok | | | 573 417,00 | 523 976,20 | 516 258,42 |

Plnenie príjmov podľa zariadení:

| Názov: | FK: | Schvál.roz.: | Upr.rozp.: | Skutočnosť: |
|----------------------|------------|-------------------|-------------------|-------------------|
| ŠZ | 10122/4 | 161 253,00 | 115 567,00 | 113 113,74 |
| DSS | 10122/5 | 182 068,00 | 203 788,20 | 200 161,61 |
| ZpS | 10201 | 207 706,00 | 191 994,00 | 190 982,25 |
| L, sp.: (ŠZ+DSS+ZpS) | | 551 027,00 | 511 349,20 | 504 257,60 |
| Nocľ./TV | 10702 | 2 044,00 | 1 651,00 | 1 658,43 |
| KS/TV | 10403 | 0,00 | 0,00 | 266,80 |
| DSS/d/TV | 10122/3 | 2 400,00 | 436,00 | 465,18 |
| ZPB/SE | 10122/2 | 13 442,00 | 8 800,00 | 8 621,38 |
| ZNB/SE | 10402 | 4 504,00 | 1 740,00 | 989,03 |
| Pričl.zar.: | | 22 390,00 | 12 627,00 | 12 000,82 |
| Spolu: | 10. | 573 417,00 | 523 976,20 | 516 258,42 |

Schválený rozpočet príjmov celkom pre zariadenie Lumen bol stanovený pre rok 2014 v sume: 573 417 eur. Plnenie rozpočtu príjmov podľa jednotlivých funkčných klasifikácií nebolo naplnené u položky 223001, kde tvorba príjmov pozostáva z úhrad od klientov a to z dôvodu, že v dôsledku realizácie komplexnej rekonštrukcie zariadenia Lumen v Trebišove bolo pozastavené prijímanie klientov do zariadenia. Počet prijímateľov sociálnych služieb týmto poklesol z plánovaného počtu 210 klientov až na priemerný počet 174. U pričlenených zariadení došlo k výpadku príjmov z dôvodov vypovedania nájomných zmlúv mestom Sečovce na priestory v ktorých sa realizovala prevádzka zariadenia núdzového bývania a podporovaného bývania. V dôsledku toho boli tieto zariadenia uznesením č. 138/2014 zo 7. zasadnutia Zastupiteľstva KSK konaného dňa 13. októbra 2014 v rámci 4. etapy Optimalizácie siete sociálnych služieb poskytovanými zariadeniami v zriaďovateľskej

pôsobnosti KSK k 31.12.2015 zrušené. Vplyv na tvorbu príjmov z úhrad v II. polroku 2014 malo aj zvýšenie právnej ochrany zostatku z príjmu (z 20% na 25%) po zaplatení úhrady za sociálnu službu v zmysle zákona č. 448/2008 Z.z. (§ 73 ods. 2), čím stúpol počet insolventných klientov vzhľadom na nízke dôchodky našich klientov a v zariadeniach bez poskytnutia stravy (pričlenené zariadenia k zariadeniu Lumen – Nocľaháreň, ZNB, ZPB) bolo vreckové zvýšené na 75 % sumy životného minima. Na základe týchto skutočností činil výpadok príjmov čiastku: 57 159 eur. Z tohto dôvodu bol pôvodný rozpočet príjmov z úhrad upravený. Ostatné príjmy pozostávajúce z prenájmu z úhrad za nájomné služby na základe uzatvorených zmlúv, príjmy za stravu zamestnancov, príjmy z úrokov a iné príjmy boli naplnené.

PRÍJMY (vývoj 2011 - až 2014)

| (v eurách) | r. 2011 | r.2012 | r.2013 | r.2014 |
|-------------------------------|----------------|----------------|----------------|----------------|
| Schválený rozpočet | 487 852 | 492 000 | 568 417 | 573 417 |
| Celková tvorba príjmov | 500 168 | 498 416 | 581 438 | 516 258 |
| z toho: | | | | |
| z úhrad od klientov: | 481 313 | 479 124 | 556 378 | 491 615 |

3.2.2 VÝDAVKY (bežné a kapitálové)

VÝDAVKY ROZPOČTU v eurách

| Program | Zdroj | Funkčná klasifikácia | Názov výdavku | Schválený rozpočet | Upravený rozpočet | Skutočnosť k 31.12.2014 |
|-------------------------|--------|----------------------|------------------------|---------------------|---------------------|-------------------------|
| 0070100 | 41-001 | 10122 | 600- BEŽNÉ VÝDAVKY | 814 194,00 | 840 049,00 | 840 041,79 |
| 0070100 | 41-001 | 10201 | 600- BEŽNÉ VÝDAVKY | 405 178,00 | 427 159,56 | 427 155,28 |
| 0070100 | 41-001 | 10402 | 600- BEŽNÉ VÝDAVKY | 33 472,00 | 40 996,50 | 40 991,09 |
| 0070100 | 41-001 | 10403 | 600- BEŽNÉ VÝDAVKY | 24 806,00 | 25 473,00 | 25 471,65 |
| 0070100 | 41-001 | 10702 | 600- BEŽNÉ VÝDAVKY | 57 823,00 | 59 770,00 | 59 761,81 |
| 0070100 | 46 | 10122 | 600- BEŽNÉ VÝDAVKY | 359 163,00 | 328 032,00 | 325 089,55 |
| 0070100 | 46 | 10201 | 600- BEŽNÉ VÝDAVKY | 207 706,00 | 191 994,00 | 190 982,25 |
| 0070100 | 46 | 10402 | 600- BEŽNÉ VÝDAVKY | 4 504,00 | 1 740,00 | 715,31 |
| 0070100 | 46 | 10702 | 600- BEŽNÉ VÝDAVKY | 2 044,00 | 1 651,00 | 1 603,54 |
| 0070100 | 111 | 10403 | 600- BEŽNÉ VÝDAVKY | 44 400,00 | 46 000,00 | 46 000,00 |
| 0070100 | 11T1 | 10122 | 600- BEŽNÉ VÝDAVKY | 0,00 | 475,32 | 475,32 |
| 0070100 | 11T2 | 10122 | 600- BEŽNÉ VÝDAVKY | 0,00 | 83,88 | 83,88 |
| 0070100 | 111 | 10702 | 700-KAPITÁLOVÉ VÝDAVKY | 0,00 | 5 500,00 | 5 500,00 |
| 0070100 | 41-001 | 10122 | 700-KAPITÁLOVÉ VÝDAVKY | 0,00 | 3 382,00 | 2 598,60 |
| 0070100 | 41-001 | 10702 | 700-KAPITÁLOVÉ VÝDAVKY | 0,00 | 4 476,00 | 4 475,81 |
| 0070100 | 52 | 10201 | 700-KAPITÁLOVÉ VÝDAVKY | 0,00 | 19 800,00 | 19 800,00 |
| CELKOVÉ VÝDAVKY: | | | 600+700 | 1 953 290,00 | 1 996 582,26 | 1 990 745,88 |

V rámci ekonomickej kategórie **700- kapitálové výdavky** v pôvodnom rozpočte finančné prostriedky neboli pridelené. V zmysle zákona č. 544/2010 Z.z. na základe spracovaného projektu bola z úrovne MPSVaR zariadeniu poskytnutá účelová dotácia v čiastke: 5 500 eur na plynofikáciu Nocľahárne v Trebišove. Celkové náklady na rekonštrukciu a stavebné úpravy činili sumu 9 975,81 Eur z toho z vlastných zdrojov bola

použitá čiastka 4 475,81 Eur čo predstavuje 45 % z celkovej obstarávacej ceny. Na prepracovanie projektovej dokumentácie na projekt Rekonštrukcia, modernizácia a zvýšenie energetickej účinnosti v ZpS a DSS Trebišov nám boli pridelené finančné prostriedky vo výške 19 800,- Eur. V rámci strojných investícií nám boli pridelené finančné prostriedky z dôvodu výpadku a havarijného stavu 3 382,- eur na obstaranie veľkokapacitného varného kotla pre účely stravovacej prevádzky. **Celková výška kapitálových výdavkov tak spolu predstavuje sumu: 32 374, 41 Eur.**

Z bežných výdavkov rozpočtu zariadenia v rámci ekonomickej kategórie 600, boli financované v kategórii 610- mzdové nároky zamestnancov v zmysle zákona č. 553/2002 Z. z. o odmeňovaní niektorých zamestnancov pri výkone práce vo verejnom záujme, v kategórii 620- zákonné úhrady do poisťovních fondov a v kategórii 630- ostatné nevyhnutné výdavky v rámci tovarov a služieb pri zabezpečovaní činnosti prevádzky zariadenia za sledované obdobie podľa normatívo a limitov v rámci pridelených finančných prostriedkov a v súlade so zákonom o verejnom obstarávaní tovarov a služieb. U materiálových výdavkov išlo hlavne obstaranie potravín o nákup hygienických a čistiacich potrieb, nevyhnutného kancelárskeho materiálu, materiálu na údržbu a opravy, pracovných odevov a prádla. V rámci prác a služieb išlo hlavne o výdavky na energie, nevyhnutné opravy a údržbu zariadenia, hygienické maľby priestorov, údržbu prevádzkových strojov a techniky, prehliadky a revízie, čistenie kanalizácie, vývoz komunálneho odpadu, a ostatné nutné činnosti všeobecného, ako aj špeciálneho charakteru. Čerpanie rozpočtu významne ovplyvnili aj výdavky súvisiace s prebiehajúcou rekonštrukciou zariadenia či už náklady spojené s presťahovaním klientov do náhradných ubytovacích priestorov, réžia týchto priestorov a ostatné služby s tým spojené. **Na bežnú činnosť zariadenia boli čerpané bežné výdavky v celkovej čiastke: 1 958 371,47 Eur** podľa jednotlivých ekonomických kategórií nasledovne:

MZDOVÉ PROSTRIEDKY : 1 015 781,56 Eur
 POISTNÉ A PRÍSP. DO POISŤ.: 363 333,39 Eur
 TOVARY A SLUŽBY: 571 659,16 Eur
 BEŽNÉ TRANSFÉRY: 7 597,36 Eur.

Vývoj zamestnanosti a mzdových nákladov v org. Lumen Trebišov (roky 2011- až 2014)

| | rok 2011 | rok 2012 | rok 2013 | rok 2014 | 2014/2013 v % |
|---|---------------|---------------|---------------|---------------|---------------|
| Mzdové náklady mimo dohôd (v eurách) | 891 409 | 920 818 | 920 266 | 1 015 782 | 110,38 |
| Priemerný prepočítaný stav zamestnancov | 142,3 | 141,2 | 144,5 | 147,9 | 102,35 |
| Priemerná mesačná mzda (v eurách) | 522,02 | 543,45 | 530,72 | 572,34 | 107,84 |

Prehľad plnenia rozpočtu výdavkov podľa funkčných klasifikácií:

- 3.2.2.1 Lumen + Pričlenené zariadenia
- 3.2.2.2 Lumen (ŠZ+DSS+ZpS)
- 3.2.2.3 Špecializované zariadenie (ŠZ)
- 3.2.2.4 Domov sociálnych služieb pre dospelých (DSS)
- 3.2.2.5 Zariadenie pre seniorov (ZpS)
- 3.2.2.6 Pričlenené zariadenia
- 3.2.2.7 Nocľaháreň
- 3.2.2.8 Krízové stredisko
- 3.2.2.9 Domov sociálnych služieb pre deti/amb.forma
- 3.2.2.10 Zariadenie podporovaného bývania
- 3.2.2.11 Zariadenie núdzového bývania

3.2.2.1 Lumen + Pričlenené zariadenia

(L + PZ FK: 10.....)

| Ukazovateľ | Schválený rozpočet | Upravený rozpočet | Čerpanie výdavkov | % čerpania k upr.rozp. |
|--------------------------------------|---------------------|---------------------|---------------------|------------------------|
| 610 Mzdy,platy,sl. príjmy | 1 013 408,00 | 1 015 808,00 | 1 015 781,56 | 100,00 |
| 620 Poistné a prís. do poisť. | 367 134,00 | 363 333,39 | 363 333,39 | 100,00 |
| 630 Tovary a služby | 572 248,00 | 576 685,51 | 571 659,16 | 99,13 |
| z toho: | | | | |
| 631 - cestovné výdavky | 1 200,00 | 132,82 | 132,82 | 100,00 |
| 632- energie,voda a kom. | 192 275,00 | 153 785,48 | 153 217,78 | 99,63 |
| 633- materiál | 280 610,00 | 309 218,41 | 304 759,76 | 98,56 |
| 634- dopravné | 8 500,00 | 12 199,52 | 12 199,52 | 100,00 |
| 635- rut. a št. údržba | 13 963,00 | 32 248,98 | 32 248,98 | 100,00 |
| 636- nájomne | 1 500,00 | 1 351,18 | 1 351,18 | 100,00 |
| 637- služby | 74 200,00 | 67 749,12 | 67 749,12 | 100,00 |
| 640 Bežné transféry | 500 | 7 597,36 | 7 597,36 | 100,00 |
| 600 BEŽNÉ VÝDAVKY | 1 953 290,00 | 1 963 424,26 | 1 958 371,47 | 99,74 |
| 700 KAPITÁLOVÉ VÝDAVKY | 0 | 33 158,00 | 32 374,41 | 97,64 |
| 600+700 BV + KV SPOLU: | 1 953 290,00 | 1 996 582,26 | 1 990 745,88 | 99,71 |

3.2.2.2 Lumen (ŠZ+DSS+ZpS)

(L 10 ...ŠZ+DSS+ZpS)

| Ukazovateľ | Schválený rozpočet | Upravený rozpočet | Čerpanie výdavkov | % čerpania k upr.rozp. |
|--------------------------------------|---------------------|---------------------|---------------------|------------------------|
| 610 Mzdy,platy,sl. príjmy | 887 793,00 | 888 693,00 | 888 684,85 | 100,00 |
| 620 Poistné a prís. do poisť. | 321 382,00 | 317 582,07 | 317 582,07 | 100,00 |
| 630 Tovary a služby | 479 329,00 | 519 565,56 | 515 857,88 | 99,29 |
| z toho: | | | | |
| 631 - cestovné výdavky | 1 200,00 | 132,82 | 132,82 | 100,00 |
| 632- energie,voda a kom. | 153 890,00 | 126 365,57 | 126 365,57 | 100,00 |
| 633- materiál | 250 539,00 | 290 250,13 | 286 542,45 | 98,72 |
| 634- dopravné | 8 500,00 | 12 199,52 | 12 199,52 | 100,00 |
| 635- rut. a št. údržba | 3 400,00 | 29 267,76 | 29 267,76 | 100,00 |
| 636- nájomne | 1 500,00 | 1 350,18 | 1 350,18 | 100,00 |
| 637- služby | 60 300,00 | 59 999,58 | 59 999,58 | 100,00 |
| 640 Bežné transféry | 0,00 | 4 062,13 | 4 062,13 | 100,00 |
| 600 BEŽNÉ VÝDAVKY | 1 688 504,00 | 1 729 902,76 | 1 726 186,93 | 99,79 |
| 700 713-Nákup prev.strojov | 0,00 | 23 182,00 | 22 398,60 | 96,62 |

3.2.2.3 Špecializované zariadenie (ŠZ)

(ŠZ 10122/4)

| Ukazovateľ | Schválený rozpočet | Upravený rozpočet | Čerpanie výdavkov | % čerpania k upr.rozp. |
|--------------------------------------|--------------------|-------------------|-------------------|------------------------|
| 610 Mzdy,platy,sl. príjmy | 357 431,00 | 259 006,00 | 259 002,31 | 100,00 |
| 620 Poistné a prís. do poisť. | 129 390,00 | 92 561,44 | 92 561,44 | 100,00 |
| 630 Tovary a služby | 60 000,00 | 106 558,33 | 105 447,72 | 98,96 |
| z toho: | | | | |
| 631 - cestovné výdavky | 200,00 | 26,09 | 26,09 | 100,00 |
| 632- energie,voda a kom. | 27 800,00 | 25 123,25 | 25 123,25 | 100,00 |
| 633- materiál | 17 400,00 | 59 645,76 | 58 535,15 | 98,14 |
| 634- dopravné | 1 500,00 | 2 033,89 | 2 033,89 | 100,00 |
| 635- rut. a št. údržba | 700,00 | 6 218,76 | 6 218,76 | 100,00 |
| 636- nájomne | 300,00 | 269,95 | 269,95 | 100,00 |
| 637- služby | 12 100,00 | 13 240,63 | 13 240,63 | 100,00 |
| 640 Bežné transféry | 0,00 | 1 134,23 | 1 134,23 | 100,00 |
| 600 BEŽNÉ VÝDAVKY | 546 821,00 | 459 260,00 | 458 145,70 | 99,76 |

3.2.2.4 Domov sociáln. služieb pre dospelých

(DSS 10122/5)

| Ukazovateľ | Schválený rozpočet | Upravený rozpočet | Čerpanie výdavkov | % čerpania k upr.rozp. |
|--------------------------------------|--------------------|-------------------|-------------------|------------------------|
| 610 Mzdy,platy,sl. príjmy | 325 731,00 | 322 600,00 | 322 599,82 | 100,00 |
| 620 Poistné a prís. do poisť. | 117 915,00 | 115 255,24 | 115 255,24 | 100,00 |
| 630 Tovary a služby | 85 153,00 | 212 137,59 | 210 552,27 | 99,25 |
| z toho: | | | | |
| 631 - cestovné výdavky | 500,00 | 54,97 | 54,97 | 100,00 |
| 632- energie,voda a kom. | 34 090,00 | 52 305,72 | 52 305,72 | 100,00 |
| 633- materiál | 31 463,00 | 118 760,01 | 117 174,69 | 98,67 |
| 634- dopravné | 2 500,00 | 4 115,27 | 4 115,27 | 100,00 |
| 635- rut. a št. údržba | 700,00 | 11 974,42 | 11 974,42 | 100,00 |
| 636- nájomne | 600,00 | 561,62 | 561,62 | 100,00 |
| 637- služby | 15 300,00 | 24 365,58 | 24 365,58 | 100,00 |
| 640 Bežné transféry | 0,00 | 1 496,37 | 1 496,37 | 100,00 |
| 600 BEŽNÉ VÝDAVKY | 528 799,00 | 651 489,20 | 649 903,70 | 99,76 |
| 700 713-Nákup prev.strojov | 0,00 | 3 382,00 | 2 598,60 | 76,84 |

3.2.2.5 Zariadenie pre seniorov (ZpS)

(ZpS 10201)

| Ukazovateľ | Schválený rozpočet | Upravený rozpočet | Čerpanie výdavkov | % čerpania k upr.rozp. |
|--------------------------------------|--------------------|-------------------|-------------------|------------------------|
| 610 Mzdy,platy,sl. príjmy | 204 631,00 | 307 087,00 | 307 082,72 | 100,00 |
| 620 Poistné a prís. do poisť. | 74 077,00 | 109 765,39 | 109 765,39 | 100,00 |
| 630 Tovary a služby | 334 176,00 | 200 869,64 | 199 857,89 | 99,50 |
| z toho: | | | | |
| 631 - cestovné výdavky | 500,00 | 51,76 | 51,76 | 100,00 |
| 632- energie,voda a kom. | 92 000,00 | 48 936,60 | 48 936,60 | 100,00 |
| 633- materiál | 201 676,00 | 111 844,36 | 110 832,61 | 99,10 |
| 634- dopravné | 4 500,00 | 6 050,36 | 6 050,36 | 100,00 |
| 635- rut. a št. údržba | 2 000,00 | 11 074,58 | 11 074,58 | 100,00 |
| 636- nájomne | 600,00 | 518,61 | 518,61 | 100,00 |
| 637- služby | 32 900,00 | 22 393,37 | 22 393,37 | 100,00 |
| 640 Bežné transféry | 0,00 | 1 431,53 | 1 431,53 | 100,00 |
| 600 BEŽNÉ VÝDAVKY | 612 884,00 | 619 153,56 | 618 137,53 | 99,84 |
| 700 716-Prípr.a proj.dokum. | 0,00 | 19 800,00 | 19 800,00 | 100,00 |

3.2.2.6 Pričlenené zariadenia

Pričlenené zariadenia spolu: (Nocľ, KS+DSS, ZNB a ZPB)

| Ukazovateľ | Schválený rozpočet | Upravený rozpočet | Čerpanie výdavkov | % čerpania k upr.rozp. |
|--------------------------------------|--------------------|-------------------|-------------------|------------------------|
| 610 Mzdy,platy,sl. príjmy | 125 615,00 | 127 115,00 | 127 096,71 | 99,99 |
| 620 Poistné a prís. do poisť. | 45 752,00 | 45 751,32 | 45 751,32 | 100,00 |
| 630 Tovary a služby | 92 919,00 | 57 119,95 | 55 801,28 | 97,69 |
| z toho: | | | | |
| 631 - cestovné výdavky | 0 | 0 | 0 | 0,00 |
| 632- energie,voda a kom. | 38 385,00 | 27 419,91 | 26 852,21 | 97,93 |
| 633- materiál | 30 071,00 | 18 968,28 | 18 217,31 | 96,04 |
| 634- dopravné | 0 | 0 | 0 | 0,00 |
| 635- rut. a št. údržba | 10 563,00 | 2 981,22 | 2 981,22 | 100,00 |
| 636- nájomne | 0 | 1 | 1 | 100,00 |
| 637- služby | 13 900,00 | 7 749,54 | 7 749,54 | 100,00 |
| 640 Bežné transféry | 500 | 3 535,23 | 3 535,23 | 100,00 |
| 600 BEŽNÉ VÝDAVKY | 264 786,00 | 233 521,50 | 232 184,54 | 99,43 |
| 700 717-Rekonštr. a modern. | 0 | 9 976,00 | 9 975,81 | 100,00 |

3.2.2.7 Nocľaháreň

(Nocľ. 10702)

| Ukazovateľ | Schválený rozpočet | Upravený rozpočet | Čerpanie výdavkov | % čerpania k upr.rozp. |
|--------------------------------------|--------------------|-------------------|-------------------|------------------------|
| 610 Mzdy,platy,sl. príjmy | 31 508,00 | 33 062,00 | 33 053,81 | 99,98 |
| 620 Poistné a prís. do poisť. | 11 485,00 | 11 119,72 | 11 119,72 | 100,00 |
| 630 Tovary a služby | 16 874,00 | 17 239,28 | 17 191,82 | 99,72 |
| z toho: | | | | |
| 631 - cestovné výdavky | 0,00 | 0,00 | 0,00 | 0,00 |
| 632- energie,voda a kom. | 9 144,00 | 8 324,98 | 8 277,52 | 99,43 |
| 633- materiál | 2 000,00 | 4 686,65 | 4 686,65 | 100,00 |
| 634- dopravné | 0,00 | 0,00 | 0,00 | 0,00 |
| 635- rut. a št. údržba | 2 500,00 | 1 984,92 | 1 984,92 | 100,00 |
| 636- nájomne | 0,00 | 1,00 | 1,00 | 100,00 |
| 637- služby | 3 230,00 | 2 241,73 | 2 241,73 | 100,00 |
| 640 Bežné transféry | 0,00 | 0,00 | 0,00 | 0,00 |
| 600 BEŽNÉ VÝDAVKY | 59 867,00 | 61 421,00 | 61 365,35 | 99,91 |
| 700 717-Rekonštr. a modern. | 0,00 | 9 976,00 | 9 975,81 | 100,00 |

3.2.2.8 Krízové stredisko

(KS 10403)

| Ukazovateľ | Schválený rozpočet | Upravený rozpočet | Čerpanie výdavkov | % čerpania k upr.rozp. |
|--------------------------------------|--------------------|-------------------|-------------------|------------------------|
| 610 Mzdy,platy,sl. príjmy | 37 501,00 | 39 768,00 | 39 766,65 | 100,00 |
| 620 Poistné a prís. do poisť. | 13 668,00 | 14 743,11 | 14 743,11 | 100,00 |
| 630 Tovary a služby | 17 537,00 | 16 081,27 | 16 081,27 | 100,00 |
| z toho: | | | | |
| 631 - cestovné výdavky | 0,00 | 0,00 | 0,00 | 0,00 |
| 632- energie,voda a kom. | 5 210,00 | 4 040,18 | 4 040,18 | 100,00 |
| 633- materiál | 8 945,00 | 9 289,46 | 9 289,46 | 100,00 |
| 634- dopravné | 0,00 | 0,00 | 0,00 | 0,00 |
| 635- rut. a št. údržba | 1 332,00 | 664,20 | 664,20 | 100,00 |
| 636- nájomne | 0,00 | 0,00 | 0,00 | 0,00 |
| 637- služby | 2 050,00 | 2 087,43 | 2 087,43 | 100,00 |
| 640 Bežné transféry | 500,00 | 880,62 | 880,62 | 100,00 |
| 600 BEŽNÉ VÝDAVKY | 69 206,00 | 71 473,00 | 71 471,65 | 100,00 |

3.2.2.9 Domov sociálnych služieb pre deti/amb.forma

(DSS/deti/AF/ 10122/3)

| Ukazovateľ | Schválený rozpočet | Upravený rozpočet | Čerpanie výdavkov | % čerpania k upr.rozp. |
|--------------------------------------|--------------------|-------------------|-------------------|------------------------|
| 610 Mzdy,platy,sl. príjmy | 6 764,00 | 8 166,00 | 8 164,65 | 99,98 |
| 620 Poistné a prís. do poisť. | 2 499,00 | 2 978,37 | 2 978,37 | 100,00 |
| 630 Tovary a služby | 6 802,00 | 6 322,63 | 6 273,79 | 99,23 |
| z toho: | | | | |
| 631 - cestovné výdavky | 0,00 | 0,00 | 0,00 | 0,00 |
| 632- energie,voda a kom. | 1 866,00 | 1 851,86 | 1 803,02 | 97,36 |
| 633- materiál | 3 788,00 | 3 839,59 | 3 839,59 | 100,00 |
| 634- dopravné | 0,00 | 0,00 | 0,00 | 0,00 |
| 635- rut. a št. údržba | 0,00 | 332,10 | 332,10 | 100,00 |
| 636- nájomne | 0,00 | 0,00 | 0,00 | 0,00 |
| 637- služby | 1 148,00 | 299,08 | 299,08 | 100,00 |
| 640 Bežné transféry | 0,00 | 0,00 | 0,00 | 0,00 |
| 600 BEŽNÉ VÝDAVKY | 16 065,00 | 17 467,00 | 17 416,81 | 99,71 |

3.2.2.10 Zariadenie podporovaného bývania

(ZPB 10122/2)

| Ukazovateľ | Schválený rozpočet | Upravený rozpočet | Čerpanie výdavkov | % čerpania k upr.rozp. |
|--------------------------------------|--------------------|-------------------|-------------------|------------------------|
| 610 Mzdy,platy,sl. príjmy | 24 201,00 | 21 953,00 | 21 951,01 | 99,99 |
| 620 Poistné a prís. do poisť. | 8 748,00 | 7 791,43 | 7 791,43 | 100,00 |
| 630 Tovary a služby | 48 723,00 | 10 679,57 | 10 481,89 | 98,15 |
| z toho: | | | | |
| 631 - cestovné výdavky | 0,00 | 0,00 | 0,00 | 0,00 |
| 632- energie,voda a kom. | 19 504,00 | 8 463,70 | 8 266,02 | 97,66 |
| 633- materiál | 15 238,00 | 248,33 | 248,33 | 100,00 |
| 634- dopravné | 0,00 | 0,00 | 0,00 | 0,00 |
| 635- rut. a št. údržba | 6 731,00 | 0,00 | 0,00 | 0,00 |
| 636- nájomne | 0,00 | 0,00 | 0,00 | 0,00 |
| 637- služby | 7 250,00 | 1 967,54 | 1 967,54 | 100,00 |
| 640 Bežné transféry | 0,00 | 0,00 | 0,00 | 0,00 |
| 600 BEŽNÉ VÝDAVKY | 81 672,00 | 40 424,00 | 40 224,33 | 99,51 |

3.2.2.11 Zariadenie núdzového bývania

(ZNB 10402)

| Ukazovateľ | Schválený rozpočet | Upravený rozpočet | Čerpanie výdavkov | % čerpania k upr.rozp. |
|--------------------------------------|--------------------|-------------------|-------------------|------------------------|
| 610 Mzdy,platy,sl. príjmy | 25 641,00 | 24 166,00 | 24 160,59 | 99,98 |
| 620 Poistné a prís. do poisť. | 9 352,00 | 9 118,69 | 9 118,69 | 100,00 |
| 630 Tovary a služby | 2 983,00 | 6 797,20 | 5 772,51 | 84,92 |
| z toho: | | | | |
| 631 - cestovné výdavky | 0,00 | 0,00 | 0,00 | 0,00 |
| 632- energie,voda a kom. | 2 661,00 | 4 739,19 | 4 465,47 | 94,22 |
| 633- materiál | 100,00 | 904,25 | 153,28 | 16,95 |
| 634- dopravné | 0,00 | 0,00 | 0,00 | 0,00 |
| 635- rut. a št. údržba | 0,00 | 0,00 | 0,00 | 0,00 |
| 636- nájomne | 0,00 | 0,00 | 0,00 | 0,00 |
| 637- služby | 222,00 | 1 153,76 | 1 153,76 | 100,00 |
| 640 Bežné transféry | 0,00 | 2 654,61 | 2 654,61 | 100,00 |
| 600 BEŽNÉ VÝDAVKY | 37 976,00 | 42 736,50 | 41 706,40 | 97,59 |

BEŽNÉ VÝDAVKY (vývoj 2011- až 2015)

| ZSS | ROKY | Počet zamestnancov | Schválený rozpočet | | | | Čerpanie výdavkov | | | |
|-----------------------|------|--------------------|--------------------|----------------|-------------------|--------------|-------------------|----------------|---------------------------|--------------|
| | | | Mzdy 610 | Poistné 620 | Tov. a sl. 630 | Spolu 600 | Mzdy 610 | Poistné 620 | Tov. a sl.+tr. 630+640 | Spolu 600 |
| Lumen (šZ,DSS,Zps) | 2011 | 117 | 669 037 | 235 501 | 525 882 | 1 430 420 | 722 778 | 261 356 | 545 371 | 1 529 505 |
| | 2012 | 120 | 764 442 | 267 172 | 512 771 | 1 544 385 | 793 161 | 285 467 | 514 598 | 1 593 226 |
| | 2013 | 124/128 | 767 445 | 268 222 | 510 770 | 1 546 437 | 785 715 | 284 361 | 528 926 | 1 599 002 |
| | 2014 | 131 | 887 793 | 310 284 | 490 427 | 1 688 504 | 888 685 | 317 582 | 519 920 | 1 726 187 |
| | 2015 | 131/135 | 942 390 | 329 365 | 508 482 | 1 780 237 | x | x | x | x |
| Pričlenené zariadenia | 2011 | 27 | 174 885 | 61 559 | 73 650 | 310 094 | 168 631 | 60 543 | 75 048 | 304 222 |
| | 2012 | 19 | 149 583 | 52 279 | 60 400 | 262 262 | 127 657 | 46 792 | 59 471 | 233 920 |
| | 2013 | 19 | 145 861 | 50 978 | 82 466 | 279 305 | 134 551 | 48 919 | 63 267 | 246 737 |
| | 2014 | 20 | 125 615 | 43 902 | 95 269 | 264 786 | 127 097 | 45 751 | 59 337 | 232 185 |
| | 2015 | 12 | 88 278 | 30 853 | 54 575 | 173 706 | x | x | x | x |
| SPOLU | 2011 | 144 | 843 922 | 297 060 | 599 532 | 1 740 514 | 891 409 | 321 899 | 620 419 | 1 833 727 |
| | 2012 | 139 | 914 025 | 319 451 | 573 171 | 1 806 647 | 920 818 | 332 259 | 574 178 | 1 827 146 |
| | 2013 | 143/147 | 913 306 | 319 200 | 593 236 | 1 825 742 | 920 266 | 333 280 | 592 193 | 1 845 739 |
| | 2014 | 151 | 1 013 408 | 354 186 | 585 696 | 1 953 290 | 1 015 782 | 363 333 | 579 257 | 1 958 372 |
| | 2015 | 143/147 | 1 030 668 | 360 218 | 563 057 | 1 953 943 | x | x | x | x |

x) r.2015 počet zamestnancov v Lumen do 30.6./131 od 1.7./135

y) r.2015 Pričlenené zariadenia bez ZnB a ZPB/ZnB a ZPB k 31.12.2014 zrušené/.

3.3 Vecné a finančné vymedzenie majetku

| DLHODOBÝ HMOTNÝ MAJETOK | | | | | | | | |
|---|------|---------------|---------------------|------------------|---------------|-------------------|---------------------|-----------------------|
| Názov | Účet | riadok súvahy | OC k 31.12.2013 | Prírastky (+) | Úbytky (-) | Presuny (+, -) | OC k 31.12.2014 | ZC k 31.12.2014 |
| Pozemky | 031 | 012 | 168 111,20 | | | | 168 111,20 | 168 111,20 |
| Stavby | 021 | 015 | 974 082,07 | | | | 984 177,88 | 143 565,71 |
| Samost. hnutelné veci a súb. hnut. veci | 022 | 016 | 340 513,95 | | | | 340 256,15 | 25 312,40 |
| Dopr.prostr. | 023 | 017 | 116 514,65 | | | | 116 514,65 | 12 000 |
| Obstaranie dlh.hm.m. | 042 | 022 | 37 409,96 | | | | 57 089,96 | 19 800 |
| | | | 1 636 631,83 | | | | 1 666 149,84 | 368 789,31 |

| OBEŽNÝ MAJETOK | | | | | | | |
|----------------|------|---------------|----------------------------|------------------|---------------|-------------------|---------------------------|
| Názov | Účet | riadok súvahy | Hodnota k 31.12.2013 | Prírastky (+) | Úbytky (-) | Presuny (+, -) | Hodnota k 31. 12. 2014 |
| Zásoby | | 034 | 91 647,10 | | | | 126 503,52 |

| POHĽADÁVKY | | | | | | | |
|-------------------------|------|---------------|----------------------------|------------------|---------------|-------------------|---------------------------|
| Názov | Účet | riadok súvahy | Hodnota k 31.12.2013 | Prírastky (+) | Úbytky (-) | Presuny (+, -) | Hodnota k 31. 12. 2014 |
| Pohl'. z úhrad klientov | 318 | 068 | 32 145,85 | | | | 44 055,74 |
| Pohl' (zost. PHM) | 335 | 070 | 868,14 | | | | 694,01 |
| Spolu | | | | | | | |

| FINANČNÝ MAJETOK | | | | | | | |
|------------------|------|---------------|----------------------------|------------------|---------------|-------------------|---------------------------|
| Názov | Účet | riadok súvahy | Hodnota k 31.12.2013 | Prírastky (+) | Úbytky (-) | Presuny (+, -) | Hodnota k 31. 12. 2014 |
| Pokladnica | 211 | 086 | 0,00 | | | | 0,00 |
| Bankové účty | 221 | 088 | 156 941,54 | | | | 141 067,35 |
| Ceniny | 213 | 087 | 245,17 | | | | 182,52 |
| Spolu | | | 157 186,71 | | | | 141 249,87 |

| DROBNÝ HMOTNÝ MAJETOK na podsúvahových účtoch | | | | | | | |
|---|------|---------------|----------------------------|------------------|---------------|-------------------|---------------------------|
| Názov | Účet | riadok súvahy | Hodnota k 31.12.2013 | Prírastky (+) | Úbytky (-) | Presuny (+, -) | Hodnota k 31. 12. 2014 |
| Drobný hmotný majetok | | | 624 096,37 | | | | 605 457,73 |

3.4 Ročná účtovná zvierka

Účtovníctvo je spracovávané prostredníctvom aplikačného softvéru WinIBEU/integrovaný balík ekonomických úloh/ pod systémom Windows. Z WinIBEU sú prenášané dáta (účtovnej zvierky) do Zberného portálu KSK. Zberný portál komplexne zabezpečuje zber dát z OVZP KSK. Definované dáta účtovnej zvierky sa následne konsolidujú, prechádzajú automatickou účtovnou a rozpočtovou kontrolou. Prekontrolované údaje z účtovnej zvierky slúžia pre tvorbu CSV výkazov pre informačný systém Štátnej pokladnice.

Účtovná zvierka rozpočtovej organizácie Lumen, ŠZ, ZpS a DSS v Trebišove poskytuje verný a pravdivý obraz o skutočnostiach, ktoré sú predmetom účtovníctva a o finančnej situácii organizácie. Ročná účtovná zvierka má štandardnú štruktúru podľa zákona o účtovníctve č.431/2002 Z.z. v platnom znení a v súlade s opatreniami a pokynmi Košického samosprávneho kraja. Lumen- ŠZ, ZpS a DSS vypracováva individuálnu účtovnú zvierku, ktorá je súčasťou konsolidovaného celku Košického samosprávneho kraja. V zmysle opatrenia MF SR č. MF/20414/2007-31 boli Košickému samosprávnemu kraju predložené účtovné a finančné výkazy v nasledovnej štruktúre:

1. **Súvaha k 31. 12. 2014 Úč ROPO SFOV 1 – 01**
2. **Výkaz ziskov a strát k 31.12.2014 ÚčROPO SFOV 2-01**
3. **Finančný výkaz o plnení rozpočtu a o nerozpočtových pohyboch na účtoch subjektu verejnej správy k 31.12.2014 Fin 1-12**
4. **Finančný výkaz o úveroch, emitovaných dlhopisoch, zmenkách a finančnom prenájme subjektu verejnej správy k 31.12.2014 Fin 5-04**
5. **Finančný výkaz o stave bankových účtov a záväzkov obcí, vyšších územných celkov a nimi zriadených rozpočtových organizácií Fin 6-04**
6. **Poznámky k účtovnej zvierke**

Organizácia Lumen k 31.12.2014 v rámci strany aktív súvahy vykazuje spolu hodnotu majetku 1 984 522,88 eur /brutto/, a 684 854,40 eur /netto/ (predchádzajúce účtovné obdobie 645 864,52 eur /netto/). Od 1.1.2004 v zmysle platných predpisov (zák. č. 291/2002 Z.z. o št.pokl) odpisuje majetok v zmysle zák. č. 595/2003 Z. z. Metóda odpisovania sa používa lineárna. Neobežný majetok k 31.12.2014 je vykazovaný v objeme: 1 666 149,84 eur /brutto/ a 368 789,31eur /netto/. Obežný majetok k 31.12.2014 je v hodnote 315 828,79 eur /brutto/ a 313 520,84 eur /netto/ a časové rozlíšenie 2 544,25 eur. Účtovná zvierka za rok 2014 nebola overená audítorom.

Hlavné údaje zo súvahy:

| Označenie | | Číslo riadku | Bežné účtovné obdobie r. 2014 | | | Bezpr.pred.účt. obdobie 2013 |
|---------------------|-------------------------------------|--------------|-------------------------------|---------------------|-------------------|------------------------------|
| | | | Brutto | Korekcia | Netto | Netto |
| STRANA AKTÍV | | | | | | |
| | SPOLU MAJETOK | 001 | 1 984 522,88 | 1 299 668,48 | 684 854,40 | 645 864,52 |
| A. | Neobežný majetok | 002 | 1 666 149,84 | 1 297 360,53 | 368 789,31 | 358 083,22 |
| A.II. | Dlhodobý hm. majetok | 011 | 1 666 149,84 | 1 297 360,53 | 368 789,31 | 358 083,22 |
| A.II.1 | Pozemky | 012 | 168 111,20 | 0,00 | 168 111,20 | 168 111,20 |
| A.II.4 | Stavby | 015 | 984 177,88 | 840 612,17 | 143 565,71 | 138 906,90 |
| A.II.5 | Sam.hn. vecí a súb.hn.v. | 016 | 340 256,15 | 314 943,75 | 25 312,40 | 32 945,12 |
| A.II.6 | Dopravné prostriedky | 017 | 116 514,65 | 104 514,65 | 12 000,00 | 18 000,00 |
| A.II.11 | Obstaranie dlh.hm.maj. | 022 | 57 089,96 | 37 289,96 | 19 800,00 | 120,00 |
| B. | Obežný majetok | 033 | 315 828,79 | 2 307,95 | 313 520,84 | 284 893,07 |
| B.I. | Zásoby | 034 | 126 503,52 | 0,00 | 126 503,52 | 91 647,10 |
| B.I.1. | Materiál | 035 | 126 403,52 | 0,00 | 126 403,52 | 91 547,10 |
| B.I.4. | Zvieratá | 038 | 100,00 | 0,00 | 100,00 | 100,00 |
| B.IV. | Krátkodobé pohľadávky | 060 | 48 075,40 | 2 307,95 | 45 767,45 | 36 059,26 |
| B.IV.8. | Pohl' z ned.pr.obcí a VÚC | 068 | 46 363,69 | 2 307,95 | 44 055,74 | 32 145,85 |
| B.IV.10. | Pohl'. voči zam. | 070 | 694,01 | 0,00 | 694,01 | 868,14 |
| B.IV.21. | Iné pohľadávky | 081 | 1 017,70 | 0,00 | 1 017,70 | 3 045,27 |
| B.V. | Finančné účty súčet | 085 | 141 249,87 | 0,00 | 141 249,87 | 157 186,71 |
| B.V.2. | Ceniny | 087 | 182,52 | 0,00 | 182,52 | 245,17 |
| B.V.3. | Bankové účty | 088 | 141 067,35 | 0,00 | 141 067,35 | 156 941,54 |
| C. | Časové rozlíšenie | 110 | 2 544,25 | 0,00 | 2 544,25 | 2 888,23 |
| C.1. | Náklady budúcich období | 111 | 2 544,25 | 0,00 | 2 544,25 | 2 888,23 |
| | Kontrolné číslo: | | 7 935 547,27 | 5 198 673,92 | 2 736 873,35 | 2 580 569,85 |
| STRANA PASÍV | | | | | | |
| | VL. IMANIE a ZÁVAZKY | 115 | 684 854,40 | | | 645 864,52 |
| A. | Vlastné imanie | 116 | 116 160,11 | | | 25 005,07 |
| A.III. | Výsledok hospodárenia | 123 | 116 160,11 | | | 25 005,07 |
| A.III.1. | Nevysp.výsl. hosp. | 124 | 25 005,07 | | | -1 259,42 |
| A.III.2. | VH za účt. obdobie | 125 | 91 155,04 | | | 26 264,49 |
| B. | Závazky súčet | 126 | 524 201,07 | | | 571 778,74 |
| B.I. | Rezervy súčet | 127 | 220,00 | | | 60 983,41 |
| B.I.4. | Ost.krátkodobé rezervy | 131 | 220,00 | | | 60 983,41 |
| B.II. | Zúčtov. medzi subj. Ver.spr. | 132 | 369 905,35 | | | 342 903,29 |
| B.II.1. | Zúčt.odv.prijmov RO do R zriad'. | 133 | 45 073,44 | | | 33 364,96 |
| B.II.3. | Zúčtovanie transférov ob.a VÚC | 135 | 324 831,91 | | | 309 538,33 |
| B.III. | Dlhodobé záväzky | 140 | 3 427,58 | | | 4 337,24 |
| B.III.4. | Záväzky zo soc. fondu | 144 | 3 427,58 | | | 4 337,24 |
| B.IV. | Krátkodobé záväzky | 151 | 150 648,14 | | | 163 554,80 |
| B.IV.1. | Dodávateľia | 152 | 8 707,81 | | | 7 435,31 |
| B.IV.4. | Ostatné záväzky | 155 | 13 173,34 | | | 13 442,57 |
| B.IV.5. | Nevyfakturované dodávky | 156 | 4 836,38 | | | 2 224,83 |
| B.IV.9. | Iné záväzky | 160 | 4 923,84 | | | 6 067,69 |
| B.IV.12. | Zamestnanci | 163 | 68 955,32 | | | 75 766,93 |
| B.IV.14. | Zúčtov. s org. soc. poist. a zdr.p. | 165 | 44 237,73 | | | 50 478,33 |
| B.IV.16. | Ostatné priame dane | 167 | 5 813,72 | | | 8 139,14 |
| C. | Časové rozlíšenie | 180 | 44 493,22 | | | 49 080,71 |
| C.2. | Výnosy budúcich období | 182 | 44 493,22 | | | 49 080,71 |
| | Kontrolné číslo: | | 2 694 924,38 | | | 2 536 896,21 |

Hlavné údaje z výkazu ziskov a strát:

| Číslo účtu | Označenie | Číslo riadku | Bežné účtovné obdobie r. 2014 (Hlavná činnosť) | Bezpr.pred.účt.obdobie 2013 |
|------------|---|--------------|---|-----------------------------|
| | NÁKLADY (50+...58 celkom) | | 2 480 429,35 | 2 510 965,21 |
| 50 | Spotrebované nákupy | 001 | 410 815,21 | 440 008,35 |
| 501 | Spotreba materiálu | 002 | 278 486,98 | 298 546,80 |
| 502 | Spotreba energie | 003 | 132 328,23 | 141 461,55 |
| 51 | (Služby) | 006 | 107 761,61 | 93 814,83 |
| 511 | Opravy a udržiavanie | 007 | 43 901,67 | 34 135,74 |
| 512 | Cestovné | 008 | 132,82 | 733,08 |
| 518 | Ostatné služby | 010 | 63 727,12 | 58 946,01 |
| 52 | (Osobné náklady) | 011 | 1 404 706,82 | 1 282 898,40 |
| 521 | Mzdové náklady | 012 | 1 017 461,56 | 921 646,21 |
| 524 | Zákonné soc. poist. | 013 | 350 516,20 | 321 903,97 |
| 525 | Ostatné soc. poist. | 014 | 12 817,19 | 11 376,21 |
| 527 | Zákonné soc. náklady | 015 | 23 911,87 | 27 972,01 |
| 53 | Dane a poplatky | 017 | 4 350,30 | 4 388,34 |
| 532 | Daň z nehnuteľnosti | 019 | 665,51 | 665,51 |
| 538 | Ostatné dane a popl. | 020 | 3 684,79 | 3 722,83 |
| 54 | Ost.nákl.na prev.čin. | 021 | 3 557,31 | 3 158,11 |
| 544 | Zml.pokuty,penále a pok. z om. | 024 | 103,94 | 27,44 |
| 546 | Odpis pohľadávky | 026 | 3 453,37 | 332,31 |
| 548 | Ost. nákl. na prev.činnosť | 027 | | 2798,36 |
| 55 | Odpisy,rezervy a opr.pol. | 029 | 22 035,33 | 96 148,63 |
| 551 | Odpisy DINM a DIHM | 030 | 21 668,32 | 34 337,64 |
| | Rezervy a opr.pol. z pr. čin. | 031 | 367,01 | 61 810,99 |
| 553 | Tvorba ost. rezerv | 033 | 220,00 | 60 983,41 |
| 558 | Tvorba ost.opr.pol. | 035 | 147,01 | 827,58 |
| 56 | Finančné náklady | 040 | 1 621,23 | 1 636,57 |
| 568 | Ostatné finančné náklady | 047 | 1 621,23 | 1 636,57 |
| 58 | Náklady na tr. a nákl.z odv.pr. | 054 | 525 581,54 | 588 911,98 |
| 588 | Náklady z odvodu príjmov | 062 | 500 467,46 | 562 092,61 |
| 589 | Náklady z budú.odv.příjmov | 063 | 25 114,08 | 26 819,37 |
| | Kontrolné číslo | | 7 441 655,06 | 7 594 706,62 |
| | VÝNOSY (60+...69 celkom) | | 2 571 589,10 | 2 537 234,15 |
| 60 | Tržby za vl.výk. a tovar | 065 | 523 136,64 | 581 479,10 |
| 602 | Tržby z predaja služieb | 067 | 523 136,64 | 581 479,10 |
| 64 | Ost.výnosy z prev.činnosti | 083 | 4 688,52 | 7 353,92 |
| 648 | Ost.výnosy z prev.činnosti | 089 | 4 688,52 | 7 353,92 |
| 65 | Zúčt. rezerv a opr.pol.a čas.rozl. | 090 | 61 301,74 | 68 299,92 |
| | Zúčt. rezerv a opr.pol. z prev.čin. | 091 | 61 301,74 | 68 299,92 |
| 653 | Zúčt.ost.rezerv z prev.činn. | 093 | 60 983,41 | 65 501,55 |
| 658 | Zúčt. ost.opr.polož. z prev.čin. | 095 | 318,33 | 2 798,37 |
| 66 | Finančné výnosy | 100 | 25,44 | 24,19 |
| 662 | Úroky | 102 | 25,44 | 24,19 |
| 69 | Výnosy z tr. a rozp.pr.obcí,VÚC | 124 | 1 982 436,76 | 1 880 077,02 |
| 691 | Výnosy z bežn.transf.obcí,VÚC | 125 | 1 911 812,27 | 1 802 918,02 |
| 692 | Výnosy z kap.transf.obce/VÚC | 126 | 11 580,83 | 15 341,44 |
| 693 | Výn. sam.z bežn.tr.zo ŠR a in.sub.VS | 127 | 46 083,88 | 42 821,36 |
| 694 | Výn. sam.z kap.tr.zo ŠR a in.sub.VS | 128 | 10 087,49 | 18 996,20 |
| 695 | Výn. samosp. z bežn.tr. od ES | 129 | 475,32 | 0,00 |
| 697 | Výn.sam. z bež.tr. od ost.subj.mimo VS | 131 | 2 396,97 | 0,00 |
| | Výsl. hospodárenia pred zdan.(+,-) | 135 | 91 159,75 | 26 268,94 |
| 591 | Splatná daň z príjmov | 136 | 4,71 | 4,45 |
| | Výsl. hospodárenia po zdanení (+,-) | 138 | 91 155,04 | 26 264,49 |
| | Kontrolné číslo | | 7 958 388,54 | 7 732 540,25 |

3.5 Plán financovania sociálnych služieb v roku 2015

Pre zabezpečenie poskytovania sociálnych služieb a chod prevádzky zariadenia v súlade s § 12 ods. 1 zákona NR SR č. 583/2004 Z.z. o rozpočtových pravidlách územnej samosprávy v znení neskorších predpisov a uznesením č. 164/2014 z 8. zasadnutia Zastupiteľstva Košického samosprávneho kraja konaného dňa 15. 12. 2014 bol zariadeniu Lumen- ŠZ, ZpS a DSS v Trebišove schválený rozpočet pre rok 2015 nasledovne:

PRÍJMY: 573 417 Eur

BEŽNÉ VÝDAVKY: 1 953 943 Eur.

3.6 Udalosti osobitného významu po skončení účtovného obdobia

V roku 2014 boli ukončené práce na projekte „Rekonštrukcia, modernizácia a zvýšenie energetickej účinnosti v ZpS a DSS Trebišov“ realizované v rámci Regionálneho operačného programu – Infraštruktúra sociálnych služieb, sociálnoprávnej ochrany a sociálnej kurately, spolufinancovaného zo štrukturálnych fondov Európskej únie. Dátum začatia realizácie projektu: 11.04.2013, dátum ukončenia realizácie projektu: 10.10.2014.

Technické zhodnotenie majetku bolo odovzdané do správy majetku a zaúčtované po skončení účtovného obdobia r. 2014 na základe **Protokolu o zverení nehnuteľného majetku do správy org. Lumen- ŠZ, ZpS a DSS v Trebišove** zo dňa 14.4.2015 vydané zriaďovateľom – Košický samosprávny kraj a **Protokolu o zverení hnutel'ných vecí do správy** podľa § 3 Zásad hospodárenia s majetkom Košického samosprávneho kraja zo dňa 15.04.2015 nasledovne:

Nehnutel'ný majetok :

Technické zhodnotenie budovy vrátane projektovej dokumentácie: 3 365 878,21 Eur.
financované:

a) zo zdrojov Európskej únie (fond ERDF) v celkovej sume 2 315 055,96 Eur,

b) zo zdrojov Štátneho rozpočtu SR v celkovej sume 272 359,52 Eur,

c) z vlastných zdrojov Košického samosprávneho kraja v sume 721 372,77 Eur

Projektová dokumentácia k predmetnej rekonštrukcii bola financovaná z vlastných zdrojov Košického samosprávneho kraja v celkovej sume 57 089,96 Eur.

Hnutel'ný majetok:

Investičný hnutel'ný majetok:

PC v celkovej obstarávacej cene: 2 741,86 Eur

a) zo zdrojov Európskej únie (fond ERDF) v celkovej sume 2 330,58 Eur,

b) zo zdrojov Štátneho rozpočtu SR v celkovej sume 274,19 Eur,

c) z vlastných zdrojov Košického samosprávneho kraja v sume 137,09Eur.

Drobný hmotný majetok:

Interiérové vybavenie v celkovej hodnote: 87 843,96 Eur.

Celkové finančné náklady projektu vo výške ktorých bol zhodnotený majetok zverený do správy organizácie Lumen v Trebišove predstavuje čiastku: 3 542 252,04 Eur. Na základe protokolu o zaradení majetku bola v mesiaci apríl zaúčtovaná čiastka: 3 365 878,21 Eur budova a 2 741,86 Eur PC a v mesiaci jún čiastka 85 788,01 budova a 87 843,96 Eur drobný hmotný majetok.

Finančné náklady projektu: "Rekonštrukcia, modernizácia a zvýšenie energetickej účinnosti v ZpS a DSS Trebišov" (v eurách)

| Označenie majetku | Zdroj financovania | | | Spolu |
|---|---------------------|-------------------|-------------------|---------------------|
| | EU | ŠR | KSK | |
| Nehnutel'ný majetok | | | | |
| technické zhodnotenie budovy (Pr.č.1) | 2 315 055,96 | 272 359,52 | 721 372,77 | 3 308 788,25 |
| technické zhodnotenie budovy (Dod.č.2) | 68 248,22 | 8 029,20 | 9 510,59 | 85 788,01 |
| projektová dokumentácia (Pr.č.1) | | | 57 089,96 | 57 089,96 |
| Nehnutel'ný majetok spolu: | 2 383 304,18 | 280 388,72 | 787 973,32 | 3 451 666,22 |
| Hnutel'ný majetok (investičný): | | | | |
| PC | 2 330,58 | 274,19 | 137,09 | 2 741,86 |
| SPOLU (nehnutel'ný + hnutel'ný inv.) | 2 385 634,76 | 280 662,91 | 788 110,41 | 3 454 408,08 |

Drobný hmotný majetok (interiérové vybavenie): 87 843,96 Eur

FINANČNÉ NÁKLADY PROJEKTU zvyšujúce hodnotu majetku zverenú do správy organizácie Lumen predstavujú sumu:**3 542 252,04 Eur**

Záver

Zariadenie LUMEN poskytuje sociálne služby v zmysle zákona č. 448/2008 Z.z. o sociálnych službách v znení neskorších predpisov a vykonáva odborné, obslužné a ďalšie činnosti, zabezpečuje vykonávanie týchto činností a utvára podmienky na ich vykonávanie. Prioritou zariadenia LUMEN- ŠpZ, ZpS a DSS pre rok 2014 bolo skvalitnenie poskytovaných sociálnych služieb, uspokojovanie individuálnych potrieb prijímateľov sociálnych služieb s ohľadom na ich zdravotný stav, vek, osobnostný a psychický vývoj a ďalšie špecifické potreby. Zámerom bolo to, aby sme mohli vytvárať podmienky na sebarealizáciu prijímateľov sociálnych služieb, upevňovanie získaných návykov, prehĺbovanie vedomostí, získanie nových poznatkov, začlenenie sa do kolektívu, upevňovanie dobrých vzťahov, udržiavanie aktivity s tým, že v popredí záujmu bola vždy kvalita života našich klientov – ich ľudská hodnota a dôstojnosť v situáciách, keď sú odkázaní na našu pomoc.

Trebišov 29.5.2015

Ing. Jozef Čičatko
riaditeľ Lumen – ŠZ, ZpS a DSS