



**ARCUS – ŠPECIALIZOVANÉ ZARIADENIE  
A ZARIADENIE PRE SENIOROV**

Skladná 4, 040 01 Košice  
v zriaďovateľskej pôsobnosti Košického samosprávneho kraja

**Výročná správa o činnosti a hospodárení poskytovateľa sociálnych  
služieb v zriaďovateľskej pôsobnosti Košického samosprávneho  
kraja za rok 2014**

**Košice máj 2015**

## **OBSAH**

1. Identifikácia poskytovateľa sociálnych služieb .....	3
2. Prevádzkové podmienky poskytovateľa sociálnych služieb.....	5
3. Štruktúra prijímateľov sociálnych služieb.....	6
4. Prehľad sociálnych služieb vykonávaných v priebehu roka 2014.....	8
5. Personálne zloženie a organizačná štruktúra poskytovateľa sociálnych služieb.....	18
6. Finančné ukazovatele .....	20-27
7. Účtovná uzávierka-zoznam finančných výkazov.....	28
8. Stratégia a plánovanie-analýza SWOT.....	28-33

## 1. Identifikácia poskytovateľa sociálnych služieb

Názov organizácie	ARCUS – Špecializované zariadenia a zariadenia pre seniorov
Sídlo	Skladná 4, 040 01 Košice
Právna forma	Rozpočtová organizácia
Zriaďovateľ	Košický samosprávny kraj
IČO	35538562
Štatutárny zástupca	Ing. Juraj Briškár
Forma sociálnej služby	Celoročná pobytová
Druhy poskytovanej sociálnej služby	1. Špecializované zariadenie (ŠZ)
	2. Zariadenie pre seniorov (ZpS)
Prijímatelia sociálnej služby	Dospelí občania so zdravotným postihnutím Seniori
Kapacita zariadenia	200 miest celkom
Kapacita (k 31.12.2014)	ŠZ: 100 a ZpS: 100
Predmet činnosti	<p><b>odborné činnosti</b> – pomoc pri odkázanosti na pomoc inej fyzickej osoby, sociálne poradenstvo, sociálna rehabilitácia, ošetrovateľská starostlivosť, fyzioterapeutická činnosť</p> <p><b>obslužné činnosti</b> - ubytovanie, stravovanie, upratovanie, pranie, žehlenie a údržba bielizne a šatstva</p> <p><b>ďalšie činnosti</b> - úschova cenných vecí, záujmová činnosť, individuálne a skupinové terapie – muzikoterapia, arteterapia, ergoterapia, biblioterapia, canisterapia, zabezpečovanie spirituálnych potrieb, tréning pamäti, validácia, reminiscenčná terapia</p>
Kontakty	<p>www.arcuskosice.sk</p> <p>Tel.:</p> <p>+ 421 55 7292491 (riaditeľ)</p> <p>+ 421 55 7292493 (ústredňa)</p> <p>E-mail: sekretariat@arcuskosice.sk</p>

**ARCUS je špecializované zariadenie a zariadenie pre seniorov** v zriaďovateľskej pôsobnosti Košického samosprávneho kraja s poskytovaním sociálnych služieb pre seniorov,

osoby vyššieho veku a pre ľudí s Alzheimerovou a Parkinsonovou chorobou v regióne košického kraja.

Zariadenie ARCUS bolo zriadené 1.8.2001 Krajským úradom v Košiciach ako Domov dôchodcov s kapacitou 200 miest. Od 1.7.2002 sa stal zriaďovateľom Domova dôchodcov a domova sociálnych služieb Košický samosprávny kraj (KSK). Od 1.1.2013 došlo v zariadení ARCUS k ukončeniu poskytovania sociálnej služby v domove sociálnych služieb a tým aj k zmene názvu zariadenia na ARCUS - Špecializované zariadenie a zariadenie pre seniorov. Zariadenie má právnu subjektivitu a ako rozpočtová organizácia je napojené na rozpočet KSK v Košiciach.

## ***PREDMET ČINNOSTI ORGANIZÁCIE A CIEĽOVÉ SKUPINY***

**Predmetom** činnosti je poskytovanie sociálnych služieb na riešenie nepriaznivej sociálnej situácie z dôvodu ťažkého zdravotného postihnutia, nepriaznivého zdravotného stavu alebo z dôvodu dovŕšenia dôchodkového veku. Zariadenie ARCUS – ŠZ a ZpS poskytuje odborné činnosti (ošetrovateľskú starostlivosť, sociálnu rehabilitáciu, sociálne poradenstvo a pod.), obslužné činnosti (ubytovanie, stravovanie, pranie a pod.) a ďalšie činnosti v súlade so zákonom č. 448/2008 Z.z o sociálnych službách v znení neskorších predpisov zamestnancami s požadovanou kvalifikáciou.

**V špecializovanom zariadení** sa poskytuje **sociálna služba fyzickej osobe**, ktorá je odkázaná na pomoc inej fyzickej osoby a jej stupeň odkázanosti je najmenej V podľa prílohy č.3 zákona a má zdravotné postihnutie, ktorým je najmä Alzheimerova choroba, Parkinsonova choroba, vývinová porucha, skleróza multiplex, schizofrénia, demencia rôzneho typu etiológie, hluchoslepota, AIDS alebo organický psychosyndróm ťažkého stupňa.

**V zariadení pre seniorov** sa poskytuje **sociálna služba fyzickej osobe**, ktorá dovŕšila dôchodkový vek a je odkázaná na pomoc inej fyzickej osoby a jej stupeň odkázanosti je najmenej IV alebo fyzickej osobe, ktorá dovŕšila dôchodkový vek a poskytovanie sociálnej služby v tomto zariadení potrebuje z iných vážnych dôvodov.

**Zariadenie ARCUS – ŠZ a ZpS** poskytuje pomoc pri odkázanosti na pomoc inej fyzickej osoby, sociálne poradenstvo, sociálnu rehabilitáciu, ošetrovateľskú starostlivosť, pomoc pri hospodárení s peniazmi, podporu pri organizovaní času, podporu pri zapojení sa do spoločenského a pracovného života, podporu rozvoja osobných záujmov, ubytovanie, stravovanie, upratovanie, pranie, žehlenie a údržbu bielizne a šatstva, zabezpečuje pracovnú terapiu a záujmovú činnosť a utvára podmienky na prípravu stravy, výdaj stravy, vykonávanie nevyhnutnej základnej osobnej hygieny, vzdelávanie, výchovu, úschovu cenných vecí.

Štatutárnym orgánom zariadenia ARCUS – ŠZ a ZpS je riaditeľ, ktorého vymenúva a odvoláva Zastupiteľstvo KSK.

Zariadenie ARCUS – ŠZ a ZpS hospodári s majetkom vo vlastníctve KSK, ktorý mu bol zverený na plnenie jeho činnosti. Vo vzťahu k iným právnickým a fyzickým osobám vystupuje ako správca a užívateľ tohto majetku.

## **KAPACITA ZARIADENIA ARCUS**

Celková kapacita zariadenia je 200 miest.



V súlade so schválenou IV. etapou Optimalizácie siete poskytovania sociálnych služieb v zariadení ARCUS v priebehu rokov 2014 - 2015 je predpoklad, že sa zníži kapacita zariadenia pre seniorov na 80 prijímateľov sociálnej služby, zvýši sa kapacita v Špecializovanom zariadení na 120 a zavedie sa nová sociálna služba – ambulatná forma poskytovania sociálnej služby v Špecializovanom zariadení.

V apríli 2013 sa v zariadení ARCUS začal realizovať projekt TIS – Technická inovácia služieb, po skončení ktorého pribudne 20 jednoposteľových nadštandardných izieb na novovybudovanom 6. poschodí, nové kancelárske a skladové priestory, priestory pre rehabilitáciu (telocvičňa) na novovybudovanom 3. podlaží a zrekonštruje sa pôvodný nevyhovujúci nákladný výt'ah na lôžkový. Uvedená rekonštrukcia bola na konci roka 2014 v podstate ukončená, kolaudácia bola posunutá na začiatok roka 2015. Znamená to, novovybudované 6. poschodie bude v roku 2015 plne funkčné.



## **2. Prevádzkové podmienky poskytovania sociálnych služieb**

Objekt a areál je situovaný v širšom centre mesta, v Mestskej časti Košice – Juh. Aj napriek polohe centra je prostredie v ktorom sa zariadenie nachádza tiché, mimo rušnej komunikácie a tým sú vytvorené optimálne podmienky na pokojné prostredie, na kontakt s celomestským spoločenským životom, integráciou.

Budova zariadenia je päťpodlažná. Ubytovacia časť na každom podlaží pozostáva z rovnej časti, kde sa nachádza 11 - dvojposteľových izieb a úskokovej časti, kde je 9 - dvojposteľových izieb. Každá izba je vybavená uniformným zariadením, predsieňou, vlastným hygienickým a sociálnym zariadením a balkónom. Zariadenie nemá charakter nemocničného prostredia, spĺňa však všetky podmienky poskytovania pomoci pri životne nevyhnutných dôležitých úkonov. Pocit väčšej istoty a bezpečnosti dodáva občanom aj signalizačné prepojenie s centrálnym panelom v ošetrovni na každom podlaží, ktoré je možné využiť kedykoľvek, zvlášť pri náhlych príhodách a nevoľnosti. Spoločné priestory sú riešené veľkoryso s možnosťami využitia k spoločensko – kultúrnym aktivitám jednotlivcov a skupín. Priestranosť, svetlosť, vzdušnosť priestorov zariadenia, ako aj veľká záhrada so svojou relaxačnou funkciou, sú pozitívom pre celkovú psychoklímu prijímateľov sociálnych služieb v zariadení ARCUS.

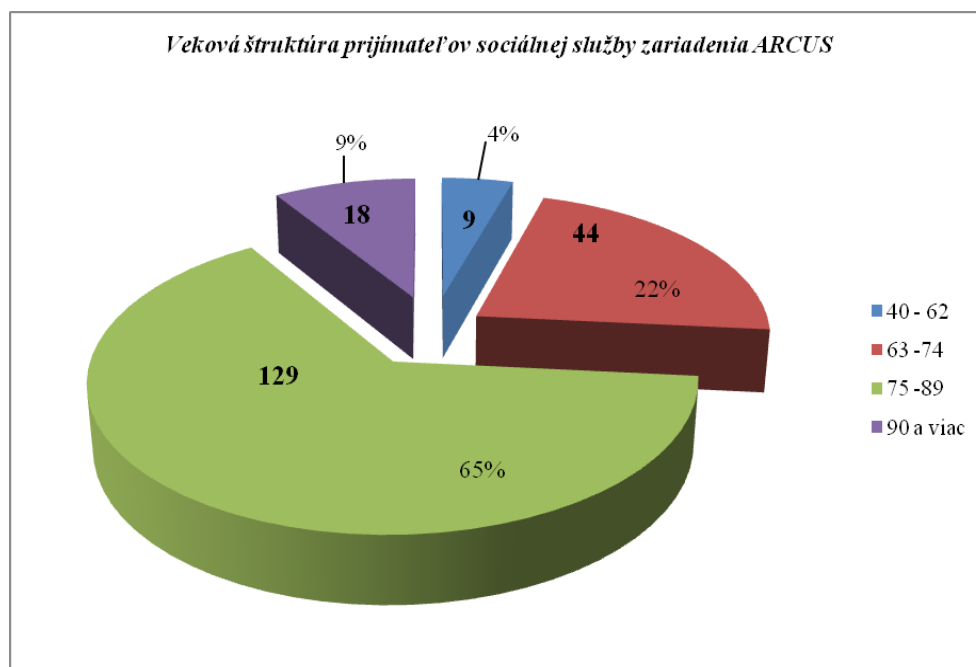
### 3. Štruktúra prijímateľov sociálnych služieb

Zariadenie poskytovalo k 31.12.2014 starostlivosť 200 prijímateľom sociálnych služieb. Bližšiu štruktúru klientov podľa veku a počtu prijímateľov SS podľa jednotlivých druhov uvádzajú Tabuľky č. 1-2 a ich grafické zobrazenie.

**Tab. č. 1: Veková štruktúra prijímateľov sociálnej služby zariadenia ARCUS k 31.12.2014**

Vek	Počet	% z celkového počtu
40 - 62	9	4 %
63 -74	44	22 %
75 -89	129	65 %
90 a viac	18	9 %

**Graf č. 1 Veková štruktúra prijímateľov sociálnej služby zariadenia ARCUS k 31.12.2014**



**Tab.č.2: Počet prijímateľov sociálnych služieb v ŠZ podľa jednotlivých typov Dg**

Typ DG/počet	2010	2011	2012	2013	2014
F 00 /G 30 -Alzheimerova choroba	10	25	29	51	72
G 20 - Parkinsonova choroba	4	4	4	10	15
G 35 – Skleróza	0	1	1		

multiplex				1	1
F 20 - Schizofrénia	2	2	4	4	7
F 70 – Ľahká duševná zaostalosť	4	4	4	5	5
F 06 – Organický psychosyndróm	0	10	16	21	30

#### 4. Prehľad sociálnych služieb vykonávaných v roku 2014

Poslaním **zariadenia sociálnych služieb** ARCUS je poskytovať kvalitné sociálne služby prijímateľom sociálnych služieb v súlade s platnou legislatívou zamestnancami s odbornou kvalifikáciou na základe etického a odborného prístupu v súlade s ochranou ľudských práv a základných slobôd tak, aby pre prijímateľov sociálnych služieb boli rozvíjané a podporované také opatrenia, programy a postupy, ktoré by prostredníctvom podpory zdravého starnutia viedli k zlepšeniu zdravotného stavu našich seniorov, podporovali ich aktívny život a vytvárali predpoklady pre udržanie fyzických a psychických schopností podľa ich želania, možností a schopností:

- pri poskytovaní sociálnej služby zohľadňovať návyky prijímateľov sociálnych služieb a spĺňať definované štandardy kvality sociálnych služieb,
- zapojiť prijímateľov sociálnych služieb do verejného diania v zariadení, v meste a v spoločnosti,
- zaistiť nekonfliktné spolužitie prijímateľov sociálnych služieb a ich bezpečnosť,
- zachovať a pestovať kontakt s rodinou, blízkymi a komunitami,
- zvyšovať kvalifikáciu, zlepšovať zručnosti zamestnancov zariadenia ARCUS,
- zvyšovať kapacitu špecializovaného zariadenia, ktorého osobitosťou je možnosť dôslednejšieho a intenzívnejšieho poskytovania sociálnych služieb osobám postihnutým Alzheimerovou a Parkinsonovou chorobou,
- dlhodobo modernizovať zariadenie ARCUS novým a kvalitnejším vybavením.

Hlavným cieľom ARCUSu je „**humanizovať prostredie zariadenia a zvýšiť pripravenosť organizácie pre kvalitný výkon náročných činností a poskytovanie kvalitnejších existujúcich i nových sociálnych a ďalších služieb v súlade s trendmi deinštitucionalizácie pri zvyšujúcom sa počte osôb vyššieho veku so zmiešanými diagnózami a s Alzheimerovou a Parkinsonovou chorobou**“ .

**POSKYTOVANIE SOCIÁLNYCH SLUŽIEB V ZMYSLE ZÁKONA  
č. 448/2008 Z.z. O SOCIÁLNYCH SLUŽBÁCH V ZNENÍ NESKORŠÍCH  
PREDPISOV:**

- **základné sociálne poradenstvo** spočíva v poskytovaní základných informácií o možnostiach riešenia problémov prijímateľov sociálnej služby a v sprostredkovaní ďalšej odbornej pomoci (psychologickej, právnej, inej). V rámci sociálneho poradenstva sú poskytované poradenské služby aj občanom mesta Košice a blízkeho okolia. Jedná sa o poskytovanie konkrétnych informácií o možnostiach poskytovania sociálnej služby v špecializovanom zariadení, zariadení pre seniorov alebo v inom zariadení v zmysle zákona 448/2008 o sociálnych službách v.z.n. Súčasťou sociálno - poradenskej činnosti je aj spolupráca s rodinnými príslušníkmi prijímateľov sociálnej služby, čo vedie k skvalitneniu poskytovaných služieb.

- **pomoc pri odkázanosti na pomoc inej fyzickej osoby**

- **pomoc pri uplatňovaní práv a právom chránených záujmov**

- **sociálna rehabilitácia** je odborná činnosť zameraná na podporu samostatnosti, nezávislosti, sebestačnosti fyzickej osoby. Cieľom je podporovať samostatnosť prijímateľov pri všetkých činnostiach a aktivitách. To sa realizuje nácvikom a rozvojom sociálnych zručností, posilňovaním samostatných návykov pri sebaobslužbe a pri sociálnych aktivitách (napr. samostatná orientácia v novom prostredí, nácvik používania kompenzačných pomôcok, nácvik priestorovej orientácie a samostatného pohybu, samostatné vybavovanie jednoduchých úradných záležitostí a podobne). V neposlednom rade úlohou sociálnej rehabilitácie je socializácia prijímateľa sociálnej služby do nového sociálneho prostredia, do ktorého prichádza.

- **ošetrovateľská činnosť v zariadení** je súbor pracovných činností, ktoré vykonávajú zdravotnícki pracovníci s cieľom predĺžiť a skvalitniť život klientov v zariadení ARCUS – ŠZ a ZpS. Cieľom ošetrovateľskej starostlivosti je zabezpečiť bio – psycho – sociálne potreby prijímateľom sociálnych služieb, ktorí sa nachádzajú v určitom prostredí a v určitom stave zdravia.

Cieľovou skupinou je klient postihnutý chronickou alebo nevyliciteľnou chorobou, trvalým hendikepom, vrodenným alebo získaným následkom úrazu. Takéto postihnutie môže trvať často aj celý život. Ďalej sa jedná o klientov seniorov, ktorých zdravie najviac ohrozuje strata pamäti (demencia), chorobný smútok a sklúčenosť (depresia), nádorové ochorenia, choroby srdca a ciev, respiračné ochorenia, neschopnosť udržať moč a stolicu, pohybové ochorenia a úrazy. Tieto môžu byť okrem samotného procesu starnutia vyvolané rôznymi príčinami, (stres, depresia, strach, ekonomická situácia, hnev, strata domova, osamelosť) ktoré vedú k nežiaducim aktivitám. Preto cieľom činnosti zdravotného personálu je :

- udržiavať a podporovať telesné, duševné a sociálne zdravie prijímateľov sociálnych služieb v súlade so sociálnym prostredím,
- poskytovať ošetrovateľskú starostlivosť zameranú na čo najrýchlejšie získanie sebestačnosti prijímateľa sociálnej služby,
- zachovávať, udržiavať optimálny zdravotný stav a zlepšiť kvalitu života,
- poskytovať individuálnu ošetrovateľskú starostlivosť,
- poskytovať ošetrovateľskú rehabilitáciu,



- monitorovať a uspokojovať potreby prijímateľov sociálnych služieb súvisiacich so zmenou zdravotného stavu,
- aktívne podporovať príbuzných pri starostlivosti o prijímateľa sociálnej služby,
- uplatňovať v starostlivosti o prijímateľov sociálnych služieb získané vedomosti a poznatky, v zhode s etickými princípmi a právami dementných občanov,
- zmierniť utrpenie a zabezpečiť dôstojný život.

Ošetrovateľskú starostlivosť zabezpečuje najpočetnejšia časť personálu zariadenia ARCUS pod vedením vedúcej zdravotného úseku, ktorá riadi a organizuje prácu sestier, opatrovateľov, pomocných opatrovateľov a rehabilitačných pracovníkov. Systematicky a priebežne je tento personál odborne školený inštitúciami ako Štátny zdravotný ústav, účasťou na odborných seminároch, odbornými lektormi, lekármi, odberom odbornej literatúry a časopismi, školeniami v rámci zariadenia.

Odbornú starostlivosť o zdravotný stav našich prijímateľov sociálnej služby zabezpečujú lekári:

MUDr. J. Béreš - obvodný lekár

MUDr. J. Čechová - obvodný lekár

MUDr. T. Teššer - zubár

Do zariadenia prichádzajú podľa potreby aj ďalší špecialisti - gerontopsychiater, diabetológ, psychológ.

Zariadenie disponuje hydromasážnymi výškovo nastaviteľnými vaňami prístupnými z troch strán. Zakúpením tohto technického zariadenia sa snažíme o maximálny komfort a vysokú kvalitu života prijímateľov sociálnej služby žijúcich v našom zariadení.

- **pracovná terapia** je odborná činnosť na osvojenie pracovných návykov fyzickej osoby pri vykonávaní pracovných aktivít pod odborným vedením za účelom obnovy, udržania alebo rozvoja jej fyzických, mentálnych a pracovných schopností a jej začlenenia do spoločnosti. Okrem pracovnej terapie zabezpečuje zariadenia ARCUS – ŠZ a ZpS aj ďalšie aktivity, ktoré sú uvedené v nasledujúcom prehľade.

## ***PREHĽAD TERAPIÍ VYKONÁVANÝCH V ROKU 2014 V ZARIADENÍ ARCUS – ŠZ a ZpS :***

### **Individuálne a skupinové terapie**

Prijímateľom sociálnej služby poskytujeme sociálne služby podľa ich individuálnych potrieb, schopností a cieľov. Každý klient má vypracovaný individuálny rozvojový plán. Za účelom zvyšovania kvality služieb je spracovaný systém vzdelávania zamestnancov. Našou prioritou je neustále zlepšovanie kvality života seniorov, z tohto dôvodu poskytujeme: muzikoterapiu, arteterapiu, ergoterapiu, biblioterapiu, canisterapiu, zmyslovú stimuláciu, pracovnú terapiu – realizácia na báze dobrovoľnosti.

### **Muzikoterapia**

Tento druh terapie sa vykonáva s mobilnými i imobilnými klientmi, pretože to pozitívne vplýva na ich psychiku, pomáha zmierniť negatívne pocity a zážitky. Hudba poskytuje priestor otvoriť

sa dôležitým vzťahom. Cez zmyslovú rovinu zjemňuje vnímanie seba i vnímanie ľudí navzájom. Hudba nás rozochvieva a pozýva, aby sme sa rozozvučali vo vzťahu k sebe a k iným ľuďom. Počúvanie príjemnej hudby má na organizmus rovnaké účinky ako smiech, rozširuje cievy a rozprúdi krv. Cieľom muzikoterapie je teda viesť prijímateľov sociálnych služieb k hlbším osobným zážitkom, k ukludňovaniu nepokojných prijímateľov sociálnych služieb a ku komunikácii prostredníctvom hudby a spevu.

### **Biblioterapia**

Na vykonávanie tohto druhu terapie slúži knižnica, v ktorej sa nachádzajú knihy rôzneho žánru a od rôznych autorov. Klienti, ale i zamestnanci majú možnosť zapožičiavať si v knižnici knihy a časopisy. Aktívne sa usporadúvajú čitateľské besedy, získavajú sa informácie o knižných novinkách.

### **Arteterapia**

Arteterapia sa využíva ako cielený prostriedok na rozvoj tvorivých schopností klientov, rozvíjanie sebapoznania a ich ďalší citový vývin. Je to psychoterapeutická a psychosociálna disciplína, využívajúca k liečebným cieľom formy a prostriedky adekvátne umeleckým formám. Pracuje najmä s tvorbou a reflexiou zameranou na proces či produkt. Prvoradým cieľom nie je vytvorenie diela, ale prostredníctvom sebavyjadrenia, rozvíjania tvorivosti a schopnosti komunikovať a tým dosiahnuť odstránenie alebo zmiernenie obtiaží človeka.

### **Arómaterapia**

Arómaterapia sa v zariadení aplikuje s mobilnými, ako i imobilnými klientmi inhalovaním vonných olejčiekov. Terapia slúži na celkové uvoľnenie napätého organizmu, odbúranie stresu a načerpanie pozitívnej energie.

### **Ergoterapia**

Ergoterapia je liečba prácou a je to terapeutický postup, pri ktorom sa využívajú špecifické diagnostické a liečebné metódy, postupy pri terapii jedincov každého veku a s rôznym postihnutím. Cieľom ergoterapie je snaha, aby prijímateľ sociálnej služby sa postupne stal samostatným a nezávislým a tým dosiahol aj vyššiu kvalitu svojho života, umožniť prijímateľovi sociálnej služby zúčastňovať sa každodenných aktivít, ktoré zvyšujú možnosť začlenenia sa a socializácie.

Pri práci sa využívajú plány činnosti s individuálnym prístupom. Možnosť zapojiť sa do práce je v týchto oblastiach :

*Stolárska dielňa :*

- práca s drevom,
- pomoc pri oprave poškodených predmetov a výroba nových ( poličiek, stolov...)

*Práca v záhrade :*

- pestovateľské práce ( pestovanie kvetín )
- hrabanie pokosenej trávy
- zametanie chodníka
- polievanie kvetín a okrasných drevín

*Ručné práce:*

- vyšívanie, háčkovanie, pletenie
- maľovanie na sklo, výroba dekoratívnych predmetov.

Terapie pozitívne podporujú zdravie a pohodu prijímateľov sociálnej služby prostredníctvom zmysluplného zamestnávania sa, čo v nich udržiava pocit toho, že sú ešte stále užitoční.

### **Canisterapia**

Canisterapia je pomocná liečba pri viacerých klinických, psychiatrických, psychopatologických a geriatrických ochoreniach, kde sa pri liečbach uplatňujú fyzické, psychosociálne a emocionálne účinky zvierat na pacienta. Ide o podpornú liečbu, pri ktorej sa využíva prirodzene kladný vzťah človeka k zvieratám. Pôsobenie na fyzické zdravie prijímateľa sociálnej služby je u canisterapie druhotné, motivuje k rehabilitácii a povzbudenie imunity prostredníctvom psychiky. Pri akejkoľvek forme canisterapie musíme psa chápať len ako prostriedok, pomocou ktorého sa liečiteľ (lekár, psychológ, rehabilitačný pracovník...) ľahšie skontaktuje so svojim klientom. Preto sa canisterapia aplikuje najmä tam, kde je ťažké nadviazať kontakt s prijímateľom sociálnej služby (pri autizme, depresii, DMO). Canisterapia je vo svete veľmi známou formou alternatívnej terapie.

### **Zabezpečenie spirituálnych potrieb**

Na 2. podlaží zariadenia sa nachádza kaplnka, ktorá slúži veriacim prijímateľom sociálnych služieb rôzneho vierovyznania. Sväté omše sa vykonávajú podľa rozpisu pre každé vierovyznanie, ktoré sa v zariadení nachádza. Tento rozpis je umiestnený na nástenke pred kaplnkou.

### **Zabezpečenie fakultatívnych služieb**

Všetky vyššie uvedené služby sú klientom poskytované ako základné služby, ku ktorým je možné zabezpečiť aj poskytovanie fakultatívnych služieb, kam zaradzujeme pedikúru, manikúru, kadernícke, holičské služby a iné, podľa individuálnych požiadaviek klientov.

Alzheimerova choroba postihuje najmä ľudí vo vyššom veku, jej výskyt u ľudí starších ako 65 rokov je približne 5%, u ľudí vo veku nad 85 rokov je to už ale približne 50% populácie. Napriek tomu, že dnešné možnosti liečby vedia zmierniť príznaky ochorenia a zlepšiť kvalitu života, stále je rastúci trend podielu ľudí postihnutých týmto ochorením odkázaných na poskytovanie sociálnej služby v špecializovaných zariadeniach. Alzheimerova choroba je ochorením mozgu, ktorá je sprevádzaná úpadkom pamäti, chápania, myslenia, plánovania, reči, schopnosti učiť sa. Oberá človeka o to najcennejšie – schopnosť myslieť, orientovať sa a postarať sa sám o seba.

Na základe daných problémov je potrebné pre prijímateľov sociálnej služby vytvárať program, ktorý ich aktivizuje rešpektujúc ich možnosti a schopnosti. Aktivizačný program by mal zahŕňať aktivizáciu počas dňa, pričom je dôležitým predovšetkým stály režim dňa a vytváranie podmienok pre realizáciu jednotlivých aktivít. Prijímatelia sociálnej služby trpiaci poruchami pamäti (Alzheimerovou chorobou, demenciou) potrebujú úplne iný prístup ako iní klienti. Preto patria k základným formám práce s týmito prijímateľmi sociálnej služby v tunajšom špecializovanom zariadení tréningy pamäte, validácia, reminiscencia.

## **Tréning pamäti**

Pre aktívnych seniorov a seniorov s poruchami pamäti (Alzheimerova demencia, demencie) prebiehali v našom zariadení tréningy pamäti pod vedením inštruktorov sociálnej rehabilitácie. Tréning pamäti má našich seniorov presvedčiť o tom, že úbytok pamäťových schopností vo vyššom veku je možné obmedziť, ak je pamäť primerane využívaná a cvičená. Praktickými cvičeniami zameranými na pamäť sa udržiavajú a rozvíjajú rozumové dispozície, schopnosti prijímať nové vedomosti a porozumieť im, orientovať sa v zmenách. Zároveň sa posilňuje zdravé sebedovomie a udržiava sebestačnosť človeka do neskorého veku. Cieľom tréningu pamäti je vhodnými cvičeniami zameranými na posilnenie zachovaných kognitívnych (poznávacích) funkcií predísť ich zhoršeniu, naučiť ich využívať techniky ukladania údajov do pamäti (mnemotechniky) ako vhodnú kompenzáciu nedokonalosti pamäti, vytvoriť návyk na každodenné cvičenie pamäti, zvýšiť ich kvalitu života.

**Obsahom tréningu pamäti sú:**

- mnemotechniky - techniky ukladania informácií do pamäti
- psychomotorické cvičenia
- koncentračné cvičenia
- cvičenie pozornosti a zmyslového vnímania
- reminiscenčná terapia - práca so spomienkami
- grafomotorické úlohy
- logické úlohy
- cvičenia využívajúce dlhodobú pamäť a krátkodobú pamäť

Samotný tréning prebieha individuálne ale aj skupinovo ako cyklus strenutí v trvaní 1,5 – 2 hodiny. Stretnutia sa uskutočňujú v pravidelných intervaloch, spravidla 1 – 2 krát týždenne v pevne stanovenom čase. Cieľom skupinového tréningu pamäti je interakcia medzi účastníkmi, zníženie závislosti stimuláciou pamäti a povzbudzovanie ich sebadôvery, aby boli zmysluplne zamestnaní a aby sme u nich cielene udržiavali schopnosť písať a čítať.

## **Validácia**

Validácia znamená uznanie, potvrdenie. Ide o uznanie hodnoty človeka bez ohľadu na to do akej miery je orientovaný a o potvrdenie emočného prežívania jednotlivca. Je to metóda komunikácie s dezorientovaným starým človekom trpiacim demenciou. Pre praktické využívanie v každodennej práci s chorými validácia umožňuje určiť fázu dezorientácie, odhadnúť typ správania dezorientovaných starých ľudí a ponúka jednoduché praktické techniky komunikácie. Prostredníctvom validácie získajú dezorientovaní empatické aktívne počúvanie, neodsudzovanie, ale práve naopak akceptovanie ich hľadiska reality. V tomto rozmere, v ktorom rastie medzi chorým a validujúcim opatrovateľom dôvera, sa odstraňujú pocity strachu a nutnosť ho obmedzovať. V konečnom dôsledku je vedomie postihnutého človeka znovu posilňované ľudskými hodnotami a zlepšujú sa aj jeho telesné a sociálne funkcie.

## **Zmyslová stimulácia u ľudí s Alzheimerovou chorobou a demenciou**

Je preukázané, že zmyslová stimulácia u ľudí s Alzheimerovou chorobou a ďalšími formami demencie znižuje rozrušenie a nepokoj, a tiež zlepšuje spánok, z tohto dôvodu zmyslová stimulácia znamená zlepšenie kvality života pre pacienta rovnako ako aj pre jeho opatrovateľa.

Za zmyslovú stimuláciu môžeme celkom jednoducho považovať čokoľvek, čo stimuluje jeden z našich piatich zmyslov.

**Stimulácia zraku:** Zrak je náš najdôležitejší zmysel, získavame cez neho najviac informácií a poskytuje nám najširší záber možností stimulácie. Vizualná stimulácia u pacientov s Alzheimerovou chorobou môže zahŕňať svetlo, farbu, tvar či pohyb, alebo kombináciu týchto prvkov. Jemné svetlá, kaleidoskopy, farebné maľby, prírodopisné filmy, blikajúce vianočné stromčeky, krásny západ slnka: to všetko sú príklady vizuálnej stimulácie. Niektoré zrakové podnety môžu navyše stimulovať pamäť: západ slnka môže pacientovi pripomenúť spomienku na podobný západ slnka v jeho minulosti. Klasická maľba môže pripomenúť návštevu v múzeu alebo semináre umenia zo školy.

**Zvuková stimulácia:** Naše uši nám poskytujú druhý najsilnejší zdroj zmyslovej stimulácie. Naše oči nám dovoľujú vychutnať si maľby Rembrandta a sochy Michelangela. Naše uši nám dovoľujú zdieľať génia Mozarta a Beethovena či zobúdať sa pri symfónii vtákov za jarného rána. Pre ľudí s Alzheimerovou chorobou a demenciou je zvuková stimulácia efektívna na zlepšenie nálady, relaxáciu a poznávanie rovnako ako pre hocikoho iného. Upokojujúce účinky hudby sú dobre známe. Prírodné zvuky sú pravdepodobne na náladu a meditáciu najlepšie. Zvukovú stimuláciu možno použiť rôznymi spôsobmi a s rôznymi efektmi.

**Stimulácia chuti:** Chuť je v mnohých ohľadoch najprijemnejší z našich zmyslov; veľa závisí aj od toho, koľko dôrazu človek kladie na jedlo a jedenie. Chuť je veľmi tesne naviazaná na arómu a môže viesť k rozpamätaniu. Obľúbené jedlo alebo chod, ktorý pacient nemal dlhý čas, môže uvoľniť záplavu spomienok.

**Čuchová stimulácia:** Niektoré z našich najsilnejších spomienok a asociácií spúšťa aróma. Vôňa, ktorú si spájame s udalosťou alebo momentom v minulosti, nás často preniesie do tohto momentu. Môže však urobiť oveľa viac, než len rozhýbať pamäť. Pamäť však povzbudzuje a všetko, čo dokáže obnoviť spomienky by malo byť dennou súčasťou života človeka s demenciou.

**Stimulácia hmatu:** Všetko čoho sa dá dotknúť a všetko, čo sa môže dotknúť nás, môže byť stimulujuce. Každý pevný objekt má textúru, teplotu, tvar. Hmat zahŕňa tiež rozlišovanie a rozpoznanie teploty, bolesti a pozície tela (propriocepcia).

### **Reminiscenčná terapia – práca so spomienkami**

Je aktivizačná metóda, ktorá využíva spomienky a ich vybavovanie prostredníctvom rôznych podnetov. Reminiscencia vychádza zo skutočnosti, že aj keď v pokročilom štádiu demencie býva postihnutá krátkodobá pamäť, tak dlhodobá pamäť je stále pomerne zachovaná. Prostredníctvom tejto terapie sa snažíme spolu s prijímateľmi sociálnej služby "opäť si zaspomínať" na ich detstvo, mladosť, život pred ich ochorením. Veľmi dôležitá je spolupráca s rodinou, ktorá môže poskytnúť mnoho dôležitých informácií o živote prijímateľa sociálnej služby, ale môže taktiež doniesť predmety či fotografie, ktoré evokujú spomienky a majú pre nich emočný význam. Reminiscenčné stretnutia priniesli pozitívny ohlas nielen u samotných prijímateľov sociálnej služby, ale aj ich rodinných príslušníkov.

### **Senior časopis a poštová schránka – zberateľka**

O činnostiach a aktivitách, ktoré sa uskutočňujú v zariadení ARCUS sú prijímatelia sociálnej služby informovaní aj prostredníctvom časopisu SENIOR, ktorý pravidelne vychádza raz za štvrt'rok. V časopise sú uverejňované články našich prispievateľov ako z radov prijímateľov so-

ciálnych služieb tak aj zamestnancov. Poštová schránka slúži pre všetkých tých prijímateľov sociálnej služby zariadenia ARCUS, ktorí nemajú odvahu k ústnemu prejavu a vypovedaniu svojej nespokojnosti či spokojnosti s nejakou z poskytovaných sociálnych služieb v zariadení. Slúži ako zberateľka všetkých, či už kladných alebo záporných odkazov a pripomienok, či návrhov adresovaných zo strany prijímateľov sociálnej služby v zariadení ARCUS k jednotlivým úsekom zariadenia. Do poštovej schránky môžu byť vhadzované odkazy, pripomienky a návrhy, ktoré budú prijímateľom sociálnej služby podpísané, alebo prijímateľ ostane v anonymite. V prípade podpísaných odkazov, pripomienok, sťažností sa na dotazy zo strany prijímateľa sociálnej služby odpovie.

### **Liečebná rehabilitácia**

Rehabilitácia je zabezpečovaná kvalifikovanými rehabilitačnými pracovníkmi vo vyhradených priestoroch telocvične, miestnosti fyzioterapie, vodoliečby, ktorým to odporučil odborný lekár. Slúži na zlepšenie kondície a tým na zvýšenie pocitu pohody a motivácie k aktívnemu prežívaniu života. Pre pohybové cvičenia slúži miestnosť pre liečebnú telesnú výchovu, ktorá je vybavená športovým náradím, rebrinami, steperom. V miestnosti liečebnej výchovy sa vykonávajú počas dňa u prijímateľov sociálnych služieb rehabilitačné procedúry ako:

- masáže
- posilňovanie svalov
- bicyklovanie
- podávanie parafínu
- aktívne cvičenia s prijímateľmi sociálnych služieb

Zariadenie disponuje miestnosťou fyzioterapie, kde sa podáva elektroliečba – laser terapia, TENS prúdy, magnetoterapia. Ďalšou miestnosťou je miestnosť vodoliečby, bazén a sauna. Rehabilitácia sa vykonáva aj u lôžka (na izbe) prijímateľa sociálnych služieb.

### **Individuálne plánovanie v zariadení**

Zariadenie plánuje poskytovanie sociálnej služby podľa individuálnych potrieb, schopností a cieľov prijímateľa sociálnej služby, vedie písomné individuálne záznamy o priebehu poskytovania sociálnej služby, ktoré následne vyhodnocuje za účasti prijímateľa sociálnej služby. Pred prijatím prijímateľa sociálnej služby do zariadenia dochádza k zberu základných údajov o klientovi. Pri prijatí prijímateľa sociálnych služieb do zariadenia je vyhotovená anamnéza jeho osobných údajov. Ak ide o prijímateľa sociálnej služby s ťažkým zdravotným postihnutím údaje o ňom poskytujú najbližší príbuzní. Počas prvých dní v zariadení sa prijímateľovi sociálnych služieb venuje zvýšená pozornosť z dôvodu adaptácie a je mu pridelený sociálny pracovník, ktorý mu bude nápomocný a pomôže mu aktivizovať vnútorný potenciál, sformulovať osobné ciele a zapojí ho do aktivít v zariadení. Prijímateľ sociálnej služby za pomoci sociálneho pracovníka zosumarizuje svoje očakávania, osobné ciele a túžby a následne je vyhotovený individuálny rozvojový plán osobnosti. Tento písomný záznam sa skladá z anamnézy, sociálneho rozvojového plánu, ošetrovateľského a terapeutického plánu. Individuálne plány osobnosti sa polročne písomne vyhodnotia a závery sa následne prehodnocujú s prijímateľom sociálnej služby za pomoci sociálneho pracovníka.

### **Úschova cenných vecí**

Zariadenie ARCUS má vytvorené podmienky na úschovu cenných vecí prijímateľov sociálnej služby v osobitnom bezpečnom priestore. Zariadenie prevezme do úschovy cenné veci od prijímateľa sociálnej služby, ktorý o ich prevzatie požiada pri nástupe alebo počas pobytu v zariadení. Pri prevzatí cenných vecí uzatvorí poskytovateľ sociálnej služby s prijímateľom zmluvu o úschove cenných vecí, ktorú zaeviduje do registra zmlúv o úschove cenných vecí, v súlade s internou smernicou o úschove cenných vecí. V prípade úmrtia prijímateľa sociálnej služby sú veci predmetom dedičského konania.

### ***KULTÚRNO – ZÁUJMOVÁ ČINNOSŤ V ROKU 2014***

**Kultúrno – záujmovú** činnosť ponímame ako súčasť vnútorného života a jednu z foriem trávenia voľného času. Celoročné plány kultúrno – spoločenskej a záujmovej činnosti sú prispôbivé individuálnym potrebám, záujmom a požiadavkám našich prijímateľov sociálnych služieb. Organizovaním aktivít rôzneho žánru sa snažíme o zníženie alebo odstránenie citovej deprivácie a uspokojenie vyšších potrieb, ktoré pozitívne ovplyvňujú celkové prežívanie a správanie človeka. Počas roka sme organizovali rôzne podujatia pri príležitosti sviatkov, významných udalostí, na ktorých sme si pripomenuli zaujímavé regionálne zvyky, obyčaje, tradície. Z niektorých úspešných akcií možno uviesť napr.: Novoročný koncert, Fašiangová zábava, Medzinárodný deň žien, Mikuláš či Vianočný koncert.

Rok 2014 sme začali účasťou na Novoročnom koncerte v Kultúrnom centre Južan, ktorý sa konal pod záštitou poslankyne Európskeho parlamentu pani Moniky Smolkovej, primátora mesta Košice p. R. Rašiho a p. M. Géciho. Pokračovali sme Novoročným koncertom v zariadení, kde sa predstavil Ženský spevácky zbor pri Českom spolku v Košiciach. V januári sa v priestoroch zariadenia realizoval dokumentárny historický výskum v rámci medzinárodného projektu „Zločiny na civilnom obyvateľstve počas 2. svetovej vojny“ – rozhovory s dvanástimi obyvateľmi nášho zariadenia pre pamätné múzeum holokaustu vo Washingtone. Fašiangové obdobie začínajúce od Troch Kráľov a končiace Popolcovou stredou sme si spríjemnili fašiangovou zábavou, na ktorú sa prijímatelia tešili a zodpovedne pripravovali. Na túto akciu boli prizvaní aj rodinní príslušníci. Predviedlo sa celkovo 45 masiek, spomedzi ktorých boli tie najvtipnejšie odmenené. V jarných mesiacoch sme pokračovali organizovaním ďalších aktivít akými boli návšteva divadelného predstavenia – muzikálu Móric Beňovský, realizácia kartového turnaja, oslava sviatku Purim, upratovanie nášho areálu zariadenia. V každom štvrtroku roku 2014 sme oslávili životné jubileá našich prijímateľov sociálnych služieb a spolu s nimi prežili nezabudnuteľné chvíle radosti. Z príležitosti osláv Medzinárodného dňa žien sa konalo malé posedenie, s bohatým kultúrnym programom na ktorom predstavili svoj program deti tanečného súboru Myšičky a študentky Strednej zdravotníckej školy na Kukučínovej ul. v Košiciach. V rámci Týždňa mozgu v našom zariadení si svoj mozog prijímatelia sociálnej služby precvičili krátkym tréningom pamäte, ktorým si trénovali rôzne hádanky, pamäťové cvičenia... Aktivitu sme zrealizovali v spolupráci s OZ Terapeutika. Naši prijímatelia sociálnej služby taktiež navštívili zariadenie Subsídium v Rožňave, ktoré si pre účastníkov pripravilo zaujímavú prednášku a oboznámilo ich so zaujímavým športom Boccia. V spolupráci so spoločnosťou Parkinson Slovensko sme v zariadení zrealizovali zaujímavú prednášku a besedu o Parkinsonovej chorobe. Spestrením všedných dní bola návšteva mesta, kde prijímatelia sociálnej služby si

pripomenuli zvyky a tradície pri Stavaní mája. Deň matiek sme si pripomenuli krásnym kultúrnym programom a návštevou poslankyne Európskeho parlamentu p. Monikou Smolkovou. Počas letných dní navštívili verejnú nahrávku a generálku programu Hudby amerických filmov v štátnej filharmónii, zúčastnili sa výstav exotických motýľov v Botanickej záhrade, absolvovali prehliadku historickej budovy Štátneho divadla, Miklušovej väznice.

Prijímatelia sociálnej služby sú veľmi spokojní, keď si v teplých letných dňoch môžu posedieť v peknom prostredí areálu a preto v priaznivom počasí organizujeme grilovačky, gulášpárty a posedenia pod altánkom, kde všetci prijímatelia sociálnej služby, ktorým to ich zdravotný stav dovolí, sa týchto akcií radi zúčastňujú. Na týchto akciách sa zúčastňujú aj rodinní príslušníci, kde vládne pocit rodinnej atmosféry a dobrá nálada. Letné mesiace roku 2014 sme si s našimi seniormi spríjennili aj jednoduchými výletmi na Gazdovský dvor v Kyste a návštevou maďarského kúpaliska Sárospatak. Hoci vekom najstarší, ale duchom stále mladí preukázali naši seniори bojovnosť a súťaživosť na Športových hrách usporiadaných zariadením SS Harmónia v Strážskom, ktoré sa uskutočnili v auguste 2014. Súťažilo tu pätnásť trojčlenných družstiev v disciplínach ako štafeta, hod loptičkou na terč s otvorom, kop loptou na bránu, preťahovanie sa lanom. Aj keď sa naši seniори neumiestnili na prvých troch miestach, zožali úspech a obdiv za súťaživosť.

Jesenné obdobie sme začali návštevou Štátnej filharmónie. Krásnou udalosťou v našom zariadení na sklonku jeseni bola oslava životného jubilea našej prijímateľky sociálnej služby a to 100- sté výročie narodenia. Z príležitosti „Mesiaca úcty k starším“ sa uskutočnila kultúrno - spoločenská akcia pod záštitou primátora mesta Košice v priestoroch Kasární /Kulturparku, ako aj v našom zariadení, kde seniorov prišiel pozdraviť primátor mesta, starosta mestskej časti KE - Juh. V tom istom mesiaci sme privítali na pôde zariadenia seniorov z priateľského mesta Budapešť. Pri príležitosti 50. výročia FS Železiar sme navštívili výstavu v priestoroch Kulturparku, oboznámili sa s históriou súboru, jeho pesničkami, členmi. Sviatočnú atmosféru malo predvianočné a vianočné obdobie, ktoré nám svojimi vystúpeniami spríjennili pozvaní hostia a dobrovoľníci. Tradične aj tento rok zavítal do nášho zariadenia svätý Mikuláš s veľkým košom darčiekov a pekným kultúrnym programom. Navštívilo nás ochotnícke divadlo s hrou O hlúpej žene, seniори sa zúčastnili vianočného koncertu České Vánoce 2014, navštívili zariadenie VIA LUX v Barci v rámci otvorených dní zariadenia. Atmosféru blížiacich sa vianočných sviatkov dotvorili svojim vianočným vystúpením folklórna skupina Krasňanka. Toto vianočné vystúpenie bolo zavŕšením roku 2014.

Osobitným druhom kultúrno-zájmovej a pracovnej činnosti je tvorba úžitkových alebo dekoratívnych predmetov. Na ich zhotovenie používame rôzny materiál a rôzne techniky (napr. maľovanie, kreslenie, lepenie, strihanie, servítková technika a i.). Zhotovené práce prijímateľov sociálnej služby boli ponúkané na prezentačno – predajných výstavách pod záštitou OZ., ktoré je založené pri zariadení ARCUS. Niektoré z výrobkov slúžia na výzdobu zariadenia, alebo sa poskytnú ako forma darčiekov pri návštevách iným. Na pracovnú terapiu sa využívali priestory ergoterapie, kde boli pripravované a vyhotovené veľkonočné a vianočné predmety (pohľadnice, ikebany, papierové kvetiny, papierové vence a pod.). V miestnosti sociálnej rehabilitácie sa prijímatelia pravidelne stretávajú pri rôznych spoločenských hrách, vedomostných kvízoch, tréningoch pamäte a rozhovoroch. V miestnosti sa vykonáva aj muzikoterapia či premietanie filmov podľa záujmu.

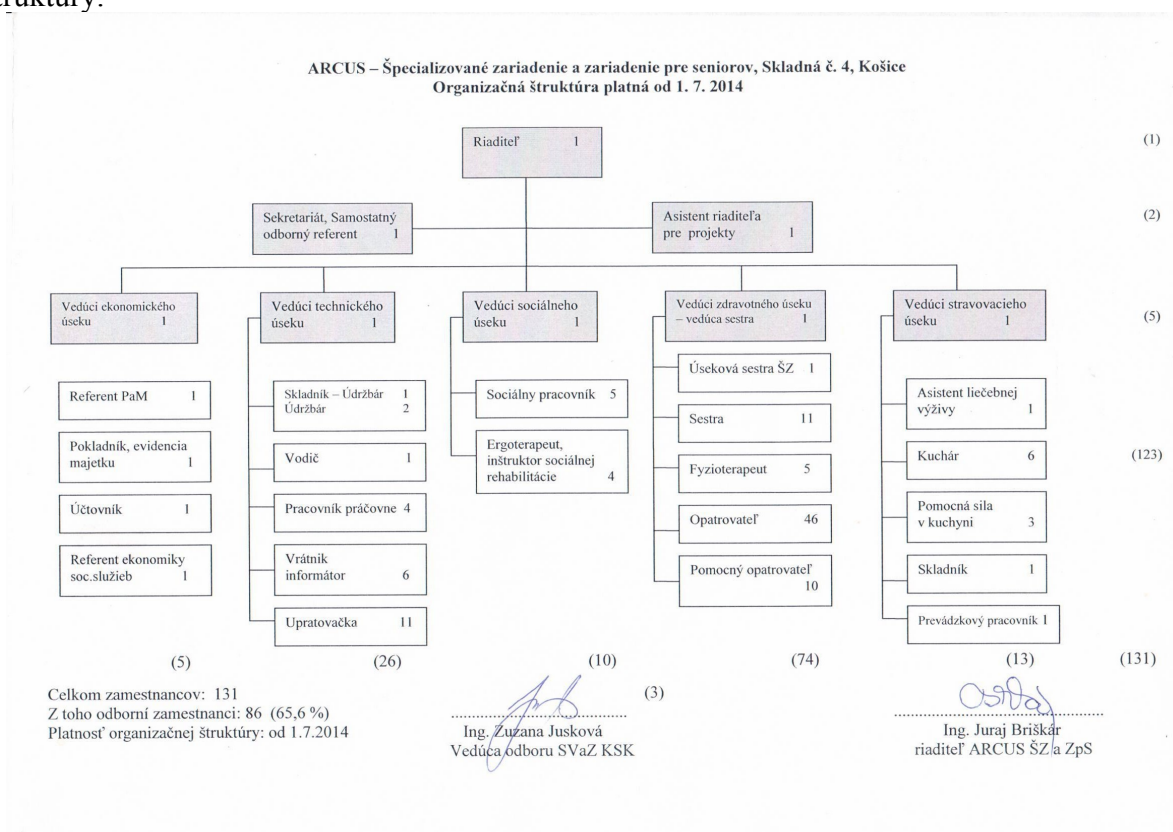


Samotné zariadenia ARCUS a OZ príbuzných a priateľov zariadenia ARCUS, ktoré úzko spolupracuje so zariadením sa v roku 2014 uchádzalo o nasledovné projekty:

- Projekt SPP Zlepšime spoločne Slovensko - ARCUS FIT PARK Zábavou a športom k pozitívnej energii - projekt neúspešný
- Zelená pre seniorov 2014 - Grantový program Nadácie Orange - projekt neúspešný
- Zvyšovanie odbornosti v starostlivosti o ľudí s Alzheimerovou chorobou - Nadácia Memory - projekt neúspešný

## 5. Personálne zloženie a organizačná štruktúra

V zariadení pracovalo v roku 2014 – 131 zamestnancov podľa nižšie uvedenej organizačnej štruktúry:



Systém odmeňovania zamestnancov ARCUS je v súlade so Zákonom č.553/2003 Z. z. o odmeňovaní niektorých zamestnancov pri výkone práce vo verejnom záujme a o zmene a doplnení niektorých zákonov v zmysle nariadenia vlády SR č.341/2004 Z. z. a taktiež v zmysle ustanovení § 13 a § 118 Zákonníka práce.

Všetci zamestnanci zariadenia sú plne kvalifikovaní na výkon práce ktorú vykonávajú. Zamestnávateľ sa stará o priebežné prehlbovanie kvalifikácie zamestnancov, alebo o jej zvyšovanie, uplatňuje rôzne formy vzdelávania v závislosti od kvality, respektíve úrovne získavaných poznatkov, vedomostí alebo schopností :

- zaškolenie alebo zaučenie zamestnanca, ktorý vstupuje do pracovného procesu bez akejkoľvek kvalifikácie,
- zvýšenie kvalifikácie zamestnanca, ktorý už dosiahol istý stupeň kvalifikácie,
- prehĺbenie kvalifikácie zamestnanca, ktorý už tiež dosiahol istý stupeň kvalifikácie.

Aj samotný zamestnanec je povinný sústavne si prehľbovať kvalifikáciu na výkon práce dohodnutej v pracovnej zmluve. Prehľbovanie kvalifikácie je aj jej udržiavanie a obnovovanie, ktoré má prebiehať formou školení, kurzov, seminárov ale aj samoštúdiom odborných kníh a časopisov a pod.

V zmysle vyššie uvedeného zamestnávateľ ARCUS umožnil svojim zamestnancom množstvo školení a umožnil im účasť na mnohých seminároch a konferenciách. Z množstva školení a seminárov uvádzame aspoň niektoré:

### Vzdelávanie zamestnancov v rôznych oblastiach potrebných pre výkon práce

<i>forma</i>	<i>názov</i>
supervízia	Supervízia- skupinová
	Supervízia- individuálna
účasť na konferencii	Komplexná starostlivosť o ľudí, ktorí trpia Alzheimerovou
	chorobou a demencie rôzneho typu etiológie
účasť na konferencii	Rizikové správanie v teórii a praxi soc.práce
účasť na konferencii	Aktivizácia seniorov a nefarmakologické prístupy v liečbe
	Alzheimerovej choroby
školiaca akcia	Inkontinencia a fázové ošetrovanie rán
školiaca akcia	Inplementácia individ.plánovania a podmienok
	štandardov kvality soc.služieb v praxi
školiaca akcia	Sestry-sila pre zmenu-životne dôležitý zdroj pre zdravie
školiaca akcia	Inkontinencia,starostlivosť o namáhanú kožu, kompresívna
	terapia
školiaca akcia	Komunikácia s problémovými klientami
školiaca akcia	Špecifické prístupy v individuálnom plánovaní
školiaca akcia	Inkontinencia a moderné ošetrovanie chronických rán
akreditovaný kurz	Klienti s Alzheimerovou chorobou v soc. službách
akreditovaný kurz	Kongitívny tréning seniorov s demenciou
rôzne odborné školenia	v oblasti účtovníctva, rozpočtovníctva, práce a miezd
	a verejného obstarávania

Politika manažérstva ľudských zdrojov je zadefinovaná v základných dokumentoch organizácie v organizačnom a pracovnom poriadku, ktoré sú umiestnené na prístupných miestach v organizácii(za sprístupnenie sú zodpovední vedúci zamestnanci)-sú dostupné všetkým zamestnancom na príslušných úsekoch. Zmeny vyplývajúce zo stratégie a plánovania organizácie sú konzultované s odborovou organizáciou (napr. zmeny organizačnej štruktúry) a sú riešené dodatkami k uvedeným poriadkom s ktorými vedúci úsekov oboznamujú svojich podriadených.

Sociálna politika zamestnancov je riadená smernicou pre tvorbu a čerpanie sociálneho fondu. Organizácia prostredníctvom rozpočtu na čerpanie SF v príslušnom roku vypláca zamestnancom príspevok na stravovanie, príspevok na regeneráciu prac.sily, príspevok pri životných jubileách, príspevok na branno-športové hry, príspevok pri odchode do dôchodku, príspevok pri narodení dieťaťa,pri úmrtí člena rodiny, príspevok na vianočný večierok, na relaxačný spoločný pobyt zamestnancov a pod. Na sociálnej politike sa spolupodieľa aj odborová organizácia s ktorou zamestnávateľ udržiava korektný vzťah.

## 6. Finančné ukazovatele

Zariadenie ARCUS-ŠZ a ZpS je rozpočtová organizácia, ktorá je svojimi príjmami a výdavkami napojená na rozpočet Košického samosprávneho kraja. ARCUS zabezpečoval prevádzku zariadenia v súlade so schváleným rozpočtom na rok 2014. V tejto správe predkladáme plnenie príjmov a výdavkov podľa zdrojov krytia, zúčtovanie použitia finančných prostriedkov podľa rozpočtových položiek a údaje o stave a pohybe majetku zvereného do správy.

### 6.1 Údaje o rozpočte organizácie

V zmysle § 12 ods.1 zákona NR SR č.583/2004 Z. z. o rozpočtových pravidlách územnej samosprávy a uznesením č.16/2014 z 3. zasadnutia Zastupiteľstva Košického samosprávneho kraja konaného dňa 24.2.2014 v Košiciach bol zariadeniu schválený rozpočet bežných výdavkov na rok 2014 nasledovne:

tab.č.1 Schválený rozpočet

Program	Funkčná klasifikácia	Ekonomická klasifikácia	Zdroj	Suma v €
070100	10122	600-Bežné výdavky	41-001-z daňových príjmov	479 311,00
070100	10122	610-Mzdy,platy a OOV	41-001-z daňových príjmov	440 084,00
070100	10201	600-Bežné výdavky	41-001-z daňových príjmov	715 602,00
070100	10201	610-Mzdy,platy a OOV	41-001-z daňových príjmov	432 846,00
	10122	200-Bežné príjmy	46-Vlastné príjmy KSK	300 525,00
070100	10122	600-Bežné výdavky	46-Vlastné príjmy KSK	300 525,00
	10201	200-Bežné príjmy	46-Vlastné príjmy KSK	277 895,00
070100	10201	600-Bežné výdavky	46-Vlastné príjmy KSK	277 895,00

Rozpočet bol následne v priebehu roka 2014 upravovaný nasledujúcimi rozpočtovými opatreniami takto:

- rozpočtové opatrenie č. B1 - 1580/2014/ OF - 12034 zo dňa 16.4.2014
- rozpočtové opatrenie č. B2 - 1580/2014/ OF - 20091 zo dňa 8.7.2014
- rozpočtové opatrenie č. B3 - 1580/2014/ OF - 20092 zo dňa 8.7.2014
- rozpočtové opatrenie č. B4 - 1580/2014/ OF- 20093 zo dňa 8.7.2014
- rozpočtové opatrenie č. B5 - 1580/2014/ OF- 20156 zo dňa 8.7.2014
- rozpočtové opatrenie č. K1 - 2834/2014/ OF- 2834 zo dňa 8.10.2014
- rozpočtové opatrenie č. K2 - 2834/2014/ OF - 2834 zo dňa 24.11.2014
- rozpočtové opatrenie č. B6 - 1580/2014/ OF - 35224 zo dňa 3.12.2014
- rozpočtové opatrenie č. B7 - 1580/2014/ OF - 36339 zo dňa 11.12.2014
- rozpočtové opatrenie č. B8 - 1580/2014/ OF - 36699 zo dňa 16.12.2014
- rozpočtové opatrenie č. B9 - 1580/2014/ OF - 37737 zo dňa 23.12.2014
- rozpočtové opatrenie č. B10-1580/2014/ OF – 37991 zo dňa 30.12.2014

Na základe vyššie uvedených rozpočtových opatrení bol rozpočet na rok 2014 upravený nasledovne:

**tab.č.2 úprava rozpočtu k 31.12.2014**

Program	Funkčná klasifikácia	Ekonomická klasifikácia	Zdroj	Suma v €
070100	10122	600-Bežné výdavky	41-001-z daňových príjmov	538 740,22
070100	10122	610-Mzdy, platy a OOV	41-001-z daňových príjmov	487 115,80
0070100	10201	600-Bežné výdavky	41-001-z daňových príjmov	678 343,00
0070100	10201	610-Mzdy, platy a OOV	41-001-z daňových príjmov	400 486,00
	10122	200-Bežné príjmy	46-Vlastné príjmy KSK	318 135,00
0070100	10122	600-Bežné výdavky	46-Vlastné príjmy KSK	318 138,00
	10201	200-Bežné príjmy	46-Vlastné príjmy KSK	260 285,00
0070100		600-Bežné výdavky	46-Vlastné príjmy KSK	260 285,00
	10122	300-Transfery	11T1-ESF-EÚ	30 036,32
	10122	300-Transfery	11T2-ESF-ŠR-spolufin.	5 336,02
0070100	10122	600-Bežné výdavky	11T1-ESF-EÚ	32 752,72
0070100	10122	610-Mzdy, platy a OOV	11T1-ESF-EÚ	23 291,82
0070100	10122	600-Bežné výdavky	11T2-ESF-ŠR-spolufin.	5 815,40
0070100	10122	610-Mzdy, platy a OOV	11T2-ESF-ŠR-spolufin.	4 947,10
0070100	10122	700-Kapitálové výdavky	111-zo ŠR	5 800,00
0070100	10122	700-Kapitálové výdavky	41-001-z daňových príjmov	8 990,00

## 6. 2 Prehľad plnenia peňažných príjmov a výdavkov

**tab.č.3 Príjmová časť**

Text	Zdroj	Funkč.klas.	RO schválený	RO upravený	Čerpanie RO
príjmy s prenájmu	46	10122	3 110,00	3 110,00	5 608,38
príjmy za stravu	46	10122	5 200,00	5 200,00	7 381,43
príjmy od klientov	46	10122	292 215,00	309 825,00	331909,13
príjmy z nadšt.služieb	46	10122	0,00	0,00	644,25
<i>Spolu za :</i>	<i>46</i>	<i>10122</i>	<i>300 525,00</i>	<i>318 135,00</i>	<i>345 543,19</i>
príjmy s prenájmu	46	10201	960,00	960,00	2 358,56
ostatné poplatky	46	10201	0,00	0,00	1 406,90
príjmy za stravu	46	10201	5 200,00	5 200,00	9 457,69
príjmy od klientov	46	10201	269 585,00	251 975,00	268 366,09
príjmy z tržieb-bufet	46	10201	0,00	0,00	3 950,19
príjmy z úrokov	46	10201	0,00	0,00	17,56
príjmy z nadšt.služieb	46	10201	0,00	0,00	683,44
príjmy z dobropisov	46	10201	0,00	0,00	0,00
<i>Spolu za:</i>	<i>46</i>	<i>10201</i>	<i>277 895,00</i>	<i>260 285,00</i>	<i>286 240,43</i>

<b>Príjmy spolu</b>			<b>578 420,00</b>	<b>578 420,00</b>	<b>631 783,62</b>
---------------------	--	--	-------------------	-------------------	-------------------

**Tab.č.4 Výdavková časť**

<b>Text</b>	<b>Zdroj</b>	<b>Funkč.klas.</b>	<b>RO schválený</b>	<b>RO upravený</b>	<b>Čerpanie RO</b>
<b>B e ž n é v ý d a v k y</b>					
mzdy-tarifný plat	41	10122	356 970,00	327 838,19	327 838,19
osobný príplatok	41	10122	28 200,00	27 672,05	27 672,05
ostatné zákonné príplatky	41	10122	54 914,00	57 728,31	57 728,31
odmeny	41	10122	0,00	73 877,35	73 877,35
odvody do soc.poist'ovne	41	10122	0,00	51 624,32	51 624,32
potraviny	41	10122	39 227,00	0,00	0,00
<i>Spolu za 41-10122</i>			<i>479 311,00</i>	<i>538 740,22</i>	<i>538 740,22</i>
mzdy-tarifný plat	41	10201	352 600,00	267 410,20	267 410,20
osobný príplatok	41	10201	27 470,00	22 742,18	22 742,18
ostatné zákonné príplatky	41	10201	52 776,00	45 838,94	45 838,94
odmeny	41	10201	0,00	64 494,68	64 494,68
odvody do soc.poist'ovne	41	10201	108 000,00	101 889,76	101 889,76
odvody do zdrav.poist'ovni	41	10201	43 300,00	41 612,65	41 612,65
príspevok na dôchod.sporenie	41	10201	5 600,00	5 178,97	5 178,94
nemocenské dávky	41	10201	0,00	2 626,75	2 626,75
odchodné	41	10201	0,00	2 032,00	2 032,00
potraviny	41	10201	125 856,00	124 516,80	124 516,80
<i>Spolu za 41-10201</i>			<i>715 602,00</i>	<i>678 342,90</i>	<i>678 342,90</i>
<i>Spolu za 41</i>			<i>1 194 913,00</i>	<i>1 223 073,12</i>	<i>1 223 073,12</i>
odvody do zdrav.poist'ovni	46	10122	44 000,00	50 126,33	50 126,33
odvody do soc.poist'ovne	46	10122	109 820,00	63 567,60	63 567,60
príspevok na dôchod.sporenie	46	10122	5 700,00	6 223,91	6 223,91
nemocenské dávky	46	10122	0,00	2 207,81	2 207,81
cestovné	46	10122	350,00	155,46	155,46
energie a telekomunikácie	46	10122	86 385,00	85 352,80	85 352,80
tovary	46	10122	32 770,00	85 927,66	85 927,66
palivá,mazivá na dopravu	46	10122	570,00	677,92	677,92
štandardná údržba	46	10122	8 230,00	3 683,98	3 683,98
služby	46	10122	12 700,00	19 560,45	19 560,45
<i>Spolu za 46-10122</i>			<i>300 525,00</i>	<i>318 135,00</i>	<i>318 135,00</i>
cestovné	46	10201	320,00	155,48	155,48
energie a telekomunikácie	46	10201	67 784,00	96 557,87	96 557,87

tovary	46	10201	135 020,00	110 522,46	110 522,46
palivá,mazivá na dopravu	46	10201	1 020,00	755,65	755,65
štandardná údržba	46	10201	48 841,00	32 878,52	32 878,52
služby	46	10201	24 910,00	19 380,17	19 380,17
<i>Spolu za 46-10201</i>			<i>277 895,00</i>	<i>260 285,00</i>	<i>260 285,00</i>
Spolu za 46			578 420,00	578 420,00	578 420,00
<b>Kapitálové výdavky</b>					
prevádzkové stroje,prístroje	111	10122	0,00	5 800,00	5 800,00
prevádzkové stroje,prístroje	41	10122	0,00	8 990,00	8 990,00
<i>Spolu kapitálové výdavky</i>			<i>0,00</i>	<i>14 790,00</i>	<i>14 790,00</i>
<b>ROZPOČET SPOLU</b>			<b>1 773 333,00</b>	<b>1 849 011,34</b>	<b>1 848 976,29</b>

V zmysle schváleného a následne upraveného rozpočtu bola zabezpečovaná celková prevádzka zariadenia ARCUS.

Financie boli použité na vyplatenie miezd a odvodov z miezd, na nákup nevyhnutných materiálových potrieb medzi ktorými najväčšiu položku tvoria potraviny, čistiace a dezinfekčné prostriedky, kancelárske potreby, ochanné pracovné prostriedky, posteľná bielizeň, materiál na údržbu budovy a pod. Medzi významnú položku v oblasti rozpočtu patrí spotreba energie, údržba budovy, prevádzkovanie a údržba vozového parku-zariadenie má v správe tri motorové vozidlá, ktoré slúžia na prevoz klientov na lekárske vyšetrenia, na dopravu rôzneho materiálu a tovaru do bufetu, ktorý máme vo vlastnej réžii, ako aj na vybavovanie personálnych záležitostí v styku so zdravotnými poisťovňami,sociálnou poisťovňou a daňovým úradom. Nezanedbateľná položka je aj financovanie rôznych služieb medzi ktorými spomeniem najmä poplatky za odvoz komunálneho odpadu, patba za dane z nehnuteľného majetku, rôzne školenia zamestnancov, externé služby technika BOZP a PO, služby za údržbu výpočtovej techniky, právne poradenstvo a rôzne iné.

V oblasti financovanie miezd sme sa uchádzali o grand z ÚPSVaR, kde sme uspeli a časť miezd sme financovali z tohto grandu.

V rámci kapitálových výdavkov sme zakúpili veľkokapacitnú práčku a výškovonastaviteľnú masážnu vaňu do spoločnej kúpelne. Kapitálové výdavky boli financované z daňových príjmov nášho zriaďovateľa ako aj z grandu zo ŠR z kapitoly MPSVR SR.

tab.č. 5 percentuálny podiel financovania podľa zdrojov

Finančný zdroj	percentuálny podiel
41-z daňových príjmov	66%
46-vlastné príjmy	33%
ostatné- 11T1, 11T2, 11	3%

Čerpanie finančných prostriedkov z rozpočtu pre zariadenie ARCUS v roku 2014 bolo zabezpečované s uplatňovaním efektívnosti, hospodárnosti a účinnosti s využitím disponibilných finančných zdrojov.

### 6.3 Vecné a finančné vymedzenie majetku

Majetok, ktorý má organizácia ARCUS k dispozícii pre vykonávanie svojej činnosti bol zverený zariadeniu do spravovania na základe zmlúv o zverení hnutel'ného a nehnuteľného majetku č. SN-22/2002 a SH-28/2002. Ten zariadenie spravuje a obhospodaruje v zmysle Zásad o hospodárení s majetkom Košického samosprávneho kraja. O aktuálnom pohybe a stave dlhodobého hmotného investičného majetku zobrazuje nižšie uvedená Súvaha. Stav drobného hmotného majetku je evidovaný na podsúvahových účtoch. Na podsúvahových účtoch sa vedie aj evidencia vecí daných do úschovy t. j. stav vkladných knižiek prijímateľov sociálnej služby.

Tab.č.6 Podsúvahové účty

názov účtu	účet	stav účtu v € k 31.12.2014
Drobný hmotný majetok	771	616 169,12
Hodnoty prijaté do úschovy	794	42 008,13

Tab.č.7 Súvaha k 31.12.2014

<b>Aktíva celkom</b>	3 293 213,13
Neobežný majetok spolu	3 092 972,84
Dlhodobý hmotný majetok	3 092 972,84
Pozemky	6 241,78
Stavby	2 957 446,02
Samostatné hnutel'né veci a súbory hnutel'ných vecí	60 359,42
Dopravné prostriedky	0,00
Drobný dlhodobý hmotný majetok	1,43
Obstaranie dlhodobého hmotného majetku	68 924,19
Obežný majetok spolu	200 240,29
Zásoby	72 684,62
- materiál	71 344,80
- tovar	1 339,82
Krátkodobé pohľadávky	5 488,80
- poskytnuté prevádzkové preddavky	885,00
- pohľadávky z nedaňových príjmov	1 408,12
- iné pohľadávky	3 195,68
Finančné účty	122 066,87
- ceniny	0,00
- bankové účty	0,00
- časové rozlíšenie	0,00
<b>Pasíva celkom</b>	3 293 213,13
Vlastné imanie	65 969,58
Výsledok hospodárenia	2 099,91



Nevysporiadaný výsledok hospodárenia minulých rokov	
Výsledok hospodárenie za účtovné obdobie	
Rezervy	
- krátkodobé rezervy	
Zúčtovanie medzi subjektami verejnej správy	3 045 941,13
Zúčtovanie odvodov príjmov	4 603,80
Zúčtovanie transferov rozpočtu obce a VÚC	3 041 337,33
Dlhodobé záväzky	8 560,77
- záväzky zo sociálneho fondu	8 560,77
Krátkodobé záväzky	143 070,99
- dodávatelia	24 196,44
- ostatné záväzky	2 477,00
- iné záväzky	2 248,39
- zamestnanci	71 793,86
- zúčtovanie s orgánmi sociálneho a zdravotného poistenia	29 305,38
- ostatné dane	5 494,74
- transfery zúčtované so subjektami mimo VS	7 555,18
Časové rozlíšenie	29 670,66
- výnosy budúcich období	

Tab. č. 8 Výkaz ziskov a strát k 31.12.2014

Výkaz ziskov a strát k 31.12.2014	
Náklady	v €
Spotreba materiálu	334 731,32
Spotreba energie	168 199,23
Opravy a udržiavanie	36 689,77
Služby	72 503,43
Cestovné	511,14
Predaný tovar	5 404,52
Mzdové náklady	889 110,48
Zákonné sociálne poistenie	310 707,10
Zákonné sociálne náklady	29 901,57
Dane a poplatky	13 600,78
Odpisy DHIM	159 653,76
Rezervy na nevyčerpané dovolenky	0,00
Ostatné finančné náklady	294,56
Náklady z odvodu príjmov	634 331,80
Náklady z budúceho odvodu príjmov	4 603,80
<b>SPOLU</b>	<b>2 618 541,55</b>
Výnosy	
Tržby z predaja služieb	632 183,16
Tržby za tovar	4 492,86
Zúčtovanie rezerv	28 823,48

Finančné výnosy	24,27
Výnosy z bež.tržieb z rozp.obce/VÚC v RO	1 795 468,17
Výnosy z kap.tržieb z rozp.obce/VÚC v RO	150 494,06
Výnosy samospr.z kap. tržieb od iných subjektov VS	9 159,70
Výnosy samospr. z bež. tržieb od iných subjektov VS	
<b>SPOLU</b>	<b>2 620 645,70</b>

## 6.4 Ekonomicky oprávnené náklady

tab.č.9 EON pre špecializované zariadenie(počet prijím.soc.služby 108)

1. Mzdy, platy a ostatné osobné vyrovnania vo výške, ktorá zodpovedá výške a platu a ostatných osobných vyrovnaní podľa osobitného predpisu	515 354,72
2. Poistné na verejné zdravotné poistenie, postné na sociálne poistenie a povinné príspevky na starobné dôchodkové sporenie platené zamestnávateľom v rozsahu určenom podľa bodu 1 :	181 116,36
3. Výdavky na cestovné náhrady :	155,46
3a. z toho : Výdavky na tuzemské cestovné náhrady:	155,46
4. Výdavky na energie, vodu a komunikácie:	103 689,09
5. Výdavky na materiál :	182 951,15
5a. z toho : výdavky na materiál okrem reprezentačného vybavenia nových interiérov :	9 544,51
6.Dopravné :	817,14
7. Výdavky údržbu :	21 211,75
7a. z toho : Výdavky na rutinnú a štandardnú údržbu, okrem jednorazovej údržby objektov alebo ich častí a riešenia havarijných stavov :	15 519,28
8. Nájomné za prenájom:	0,00
8a. z toho: Nájomné za prenájom nehnuteľnosti alebo inej veci okrem dopravných prostriedkov a špeciálnych strojov, prístrojov a zariadení, techniky, náradia a materiálu najviac vo výške obvyklého nájomného, za aké sa v tom čase a na tom mieste prenechávajú do nájmu na dohodnutý účel veci toho istého druhu alebo porovnateľné veci :	0,00
9. Výdavky na služby :	22 196,16
10. Výdavky na bežné transfery :	2 357,81
10a. z toho: výdavky na bežné transfery v rozsahu vreckového podľa osobitného predpisu, odstupného, odchodného, náhrady príjmu pri dočasnej pracovnej neschopnosti zamestnanca podľa osobitného predpisu	2 207,81
11. Odpisy hmotného majetku a nehmotného majetku podľa účtovnýchpredpisov, o ktorom poskytovateľ sociálnej služby účtuje a 8) odpisuje ho ako účtovná jednotka . Odpisy hmotného majetku, ktorým sú novoobstarané stavby, byty a nebytové priestory užívané na účely poskytovania sociálnych služieb v zariadeniach alebo ich technické zhodnotenie, najviac vo výške obvyklého nájomného, za aké sa v tom istm čase a na tom istom mieste prenechávajú do nájmu na dohodnutý účel veci toho istého druhu alebo porovnateľné veci :	108 329,00
Ekonomicky oprávnené náklady za rok 2014 spolu:	958 929,53

Celková výška bežných výdavkov za rok 2014 :	1 029 849,64
Výška prijatých úhrad za rok 2014:	331 909,13

**Tab. č.10 EON pre prijímateľov soc služby v zariadení pre seniorov( počet príjm.soc.služby 83)**

Forma sociálnej služby:	celoročná
1. Mzdy, platy a ostatné osobné vyrovnania vo výške, ktorá zodpovedá výške a platu a ostatných osobných vyrovnaní podľa osobitného predpisu 6) :	400 486,00
2. Poistné na verejné zdravotné poistenie, postné na sociálne poistenie a povinné príspevky na starobné dôchodkové sporenie platené zamestnávateľom v rozsahu určenom podľa bodu 1 :	148 681,35
3. Výdavky na cestovné náhrady :	155,48
3a. z toho : Výdavky na tuzemské cestovné náhrady:	155,48
4. Výdavky na energie, vodu a komunikácie:	78 221,86
5. Výdavky na materiál :	138 015,77
5a. z toho : výdavky na materiál okrem reprezentačného vybavenia nových interiérov :	7 200,24
6.Dopravné :	646,43
7. Výdavky údržbu :	16 001,83
7a. z toho : Výdavky na rutinnú a štandardnú údržbu, okrem jednorazovej údržby objektov alebo ich častí a riešenia havarijných stavov :	11 707,52
8. Nájomné za prenájom:	0,00
8a. z toho: Nájomné za prenájom nehnuteľnosti alebo inej veci okrem dopravných prostriedkov a špeciálnych strojov, prístrojov a zariadení, techniky, náradia a materiálu najviac vo výške obvyklého nájomného, za aké sa v tom čase a na tom mieste prenechávajú do nájmu na dohodnutý účel veci toho istého druhu alebo porovnateľné veci :	0,00
9. Výdavky na služby :	16 744,46
10. Výdavky na bežné transfery :	4 658,75
10a. z toho: výdavky na bežné transfery v rozsahu vreckového podľa osobitného predpisu , odstúpného, odchodného, náhrady príjmu pri dočasnej pracovnej neschopnosti zamestnanca podľa osobitného predpisu :	4 658,75
11. Odpisy hmotného majetku a nehmotného majetku podľa účtovných predpisov, o ktorom poskytovateľ sociálnej služby účtuje a odpisuje ho ako účtovná jednotka . Odpisy hmotného majetku, ktorým sú novoobstarané stavby, byty a nebytové priestory užívané na účely poskytovania sociálnych služieb v zariadeniach alebo ich technické zhodnotenie, najviac vo výške obvyklého nájomného, za aké sa v tom istom čase a na tom istom mieste prenechávajú do nájmu na dohodnutý účel veci toho istého druhu alebo porovnateľné veci :	42 164,88
<b>Ekonomicky oprávnené náklady za rok 2014 spolu:</b>	<b>710 636,69</b>
Celková výška bežných výdavkov za rok 2014 :	803 581,65
Výška prijatých úhrad za rok 2014:	268 366,00

## 7. Účtovná uzávierka-zoznam finančných výkazov

Na spracovanie účtovných údajov má organizácia k dispozícii aplikačný softver WinIBEU-interovaný balík ekonomických informácií, na spracovanie miezd WinPAM. Na evidenciu dochádzky zamestnancov, zdravotnú dokumentáciu ako aj sociálno-ekonomickú agendu prijímateľov sociálnych služieb slúži program CYGNUS, ktorý bol zavedený v zariadení začiatkom roka 2014.

Údaje z účtovných uzávierok sú nahrávané do zberného portálu KSK a následne do systému štátnej pokladnice.

Rozhodujúcim účtovným predmetom účtovníctva je ročná účtovná uzávierka ktorá poskytuje verný a pravdivý obraz o účtovných a finančných tokoch účtovnej jednotky. Účtovnú uzávierku tvoria výkazy k 31.12.2014:

1. Súvaha Úč ROPO SFOV 1- 01
2. Výkaz ziskov a strát ÚčROPO SFOV 2-01
3. Finančný výkaz o plnení rozpočtu subjektu verejnej správy FIN 1-12
4. Finančný výkaz o úveroch, elim.dlhopisoch, zmenkách, finančných lísingoch FIN 5-04
5. Finančný výkaz o stave bankových účtoch a záväzkoch FIN 6-04
6. Poznámky k ročnej uzávierke

Súčasťou účtovnej uzávierky je aj tvorba a následne nahrávanie konsolidačného balíka a registrácia uzávierky do Jednotného účtovného systému JUS.

## 8. Stratégia a plánovanie

V organizácii ARCUS bola v septembri 2014 vypracovaná koncepcia rozvoja zariadenia na roky 2014-2020. V uvedenom dokumente boli rozpracované ciele a opatrenia zariadenia na uvedené roky, tie sú podkladom k plánovaniu úloh na roky 2014-2020.

Východiskami pre definovanie koncepcie rozvoja ARCUS sú trendy smerovania politiky a programy z národnej a regionálnej úrovne a situačná a problémová analýza samotného zariadenia ARCUS.

V rámci popisu súčasného stavu organizácie bola vypracovaná SWOT analýza a to nasledovne:

### a) organizácia práce, budovanie kapacít a manažment organizácie

Silné stránky	Slabé stránky
<ul style="list-style-type: none"><li>- jediný verejný poskytovateľ sociálnych služieb v špecializovanom zariadení v Košiciach a okolí s profiláciou na Alzheimerovu a Parkinsonovu chorobu</li><li>- o umiestnenie v zariadení je veľký záujem (poradovník),</li><li>- dlhoročné skúsenosti s poskytovaním sociálnych služieb v predmete činnosti zariadenia,</li><li>- prístupnosť organizácie k zmenám</li><li>- pravidelná informovanosť a komunikácia plánovaných zmien,</li><li>- pozitívny prístup zamestnancov k prijímateľom sociálnych služieb,</li><li>- dobrá vzájomná spolupráca medzi za-</li></ul>	<ul style="list-style-type: none"><li>• nedostatok odborných zamestnancov so vzdelaním a praxou v oblasti poskytovania sociálnej služby v špecializovanom zariadení pre širokú škálu diagnóz klientov,</li><li>• nie je spracovaná analýza potrieb vzdelávania, nie je vybudovaný systém vzdelávania zamestnancov pre zvyšovanie vedomostí, zručností, schopností (ďalšie vzdelávanie zamestnancov),</li><li>• dlhodobo nedostatočné finančné ohodnotenie zamestnancov,</li><li>• postupná strata záujmu zamestnancov o transformáciu organizácie zo strany zamestnancov,</li></ul>

<p>mestnancami,</p> <ul style="list-style-type: none"> <li>- elektronizácia činností, zavádzanie nových počítačových programov - CYGNUS</li> <li>- vytváranie podmienok pre vzdelávanie zamestnancov, prijímanie nových podnetov k skvalitneniu poskytovania sociálnych služieb, možnosť a ochota personálu priebežne sa vzdelávať a následne nadobudnuté vedomosti aplikovať v praxi,</li> <li>- fungujúce OZ príbuzných a priateľov zariadenia ARCUS pôsobiaceho pri zariadení ako pomoc pri skvalitnení života prijímateľov (2% z dane, projekty...)</li> <li>- dobrá spolupráca s/so : zriaďovateľom - poradenstvo, metodika lekármi a zdravotníkmi zariadeniami, blízkosť nemocnice miestnym úradom</li> </ul>	<ul style="list-style-type: none"> <li>• neochota prijímať zvýšené nároky na prácu bez zmeny podmienok</li> </ul>
<b>Príležitosti</b>	<b>Ohrozenia</b>
<ul style="list-style-type: none"> <li>• vytvorenie kontaktného poradenského miesta pre Alzheimerovu a Parkinsonovu chorobu v rámci košického regiónu (Košice mesto, Košice okolie),</li> <li>• humanizácia zariadenia, činností a služieb pre prijímateľov</li> <li>• viaczdrojové financovanie sociálnych služieb - dotácie, projekty EÚ, granty, sponzorské dary a príspevky, spolupráca s OZ,</li> <li>• finančné prostriedky zo štrukturálnych fondov EÚ a iných zdrojov zameraných na podporu (riešenie) problematiky sociálnych služieb, za účelom napr. dovybavenia zariadenia, vzdelávania zamestnancov, kultúrno - spoločenské akcie pre klientov, pre potreby a realizáciu sociálnej rehabilitácie a ergoterapie</li> </ul>	<ul style="list-style-type: none"> <li>• rozširovanie sociálnych služieb rovnakého typu neverejnými poskytovateľmi,</li> <li>• zmena legislatívy, podpora štátu pri rodinnej starostlivosti o osoby vyššieho veku,</li> <li>• trend deinštitucionalizácie pre všetky zariadenia v SR,</li> <li>• zvyšujúca sa byrokracia na úkor kvality sociálnej služby</li> <li>• zamestnávanie kvalifikovaných a odborných zamestnancov z dôvodu nízkeho finančného ohodnotenia,</li> <li>• odliv kvalifikovanej pracovnej sily za lepšie platenou prácou napr. do zahraničia</li> </ul>

<ul style="list-style-type: none"> <li>• vykonanie supervízie a externého vzdelávania zamestnancov v zariadení,</li> <li>• vyškolenie zamestnancov pre tvorbu a manažment projektov,</li> <li>• zvyšovanie vzdelanostnej úrovne zamestnancov v sociálnej, ekonomickej, zdravotníckej oblasti,</li> <li>• stať zariadením zdravotnej starostlivosti</li> <li>• viac otvoriť zariadenie pre prax a doškoľovanie a tým viac skvalitniť ošetrovateľskú a zdravotnú starostlivosť, osvojiť si nové moderné prístupy k osobám vyššieho veku</li> <li>• cieľavedomý marketing a propagácia, aktívne vyhľadávanie sponzorov</li> </ul>	
--	--

#### **b) infraštruktúra a prevádzka zariadenia**

<b>Silné stránky</b>	<b>Slabé stránky</b>
<ul style="list-style-type: none"> <li>- moderná budova</li> <li>- dostatočná kapacita zariadenia</li> <li>- poloha zariadenia v blízkosti centra, dostupnosť MHD, dostupnosť inštitúcií, kultúrnych a spoločenských akcií v meste a okolí</li> <li>- existencia relaxačno - oddychového areálu v rámci zariadenia,</li> <li>- existencia kamerového systému, ochrana bezpečia osôb a majetku</li> </ul>	<ul style="list-style-type: none"> <li>• energeticky vysokonáročná budova (pôvodné drevené okná na izbách klientov),</li> <li>• bariéry na izbách prijímateľov v priestoroch kúpeľní (klasické vane - nemožnosť poskytovania adekvátnej osobnej hygieny pre imobilných a čiastočne mobilných klientov), ako aj v mieste prechodu z izby na balkón,</li> <li>• nedostatok skladových priestorov, vybavenia šatní pre zamestnancov,</li> <li>• zastaraný komunikačný systém (technológia) medzi klientom a personálom zariadenia,</li> <li>• priestorové riešenie časti budovy vyhovuje len pre sebaobslužných klientov,</li> <li>• chýbajúce architektonické riešenie zelene v záhrade zariadenia,</li> <li>• nevyužívaný bazén a vírivky (otázne ich využitie len pre klientov zariadenia, potreba hľadania ich využitia)</li> </ul>
<b>Príležitosti</b>	<b>Ohrozenia</b>
<ul style="list-style-type: none"> <li>• zníženie energetickej náročnosti budovy prostredníctvom tzv. Zelených projektov (sl-</li> </ul>	<ul style="list-style-type: none"> <li>• nedostatok finančných prostriedkov na úpravu a rekonštrukciu zariadenia, nedostatok financií na prevádzku bazé-</li> </ul>

<p>nečné kolektory, úsporné osvetlenie v zariadení...),</p> <ul style="list-style-type: none"> <li>• debarierizácia zariadenia (rekonštrukcia kúpeľní a izieb, využitie technických pomôcok a prístrojov)</li> <li>• projekt TIS-vybudovanie jednoposteľových izieb, nové kancelárske priestory, nové skladovacie priestory</li> <li>• zriadenie rehabilitačno-relaxačného centra</li> </ul>	<p>na, sauny</p> <ul style="list-style-type: none"> <li>• nedostatok sponzorov</li> <li>• nedostatok finančných prostriedkov - veľkokapacitné zariadenie - obmedzenie možnosti čerpania dotácií na skvalitnenie vybavenia (štátne priority podpory smerujú k menším zariadeniam)</li> </ul>
--	---

### c) poskytovanie sociálnych a ďalších služieb

<b>Silné stránky</b>	<b>Slabé stránky</b>
<ul style="list-style-type: none"> <li>- spokojnosť so službami zo strany prijímateľov sociálnych služieb a ich rodinných príslušníkov,</li> <li>- uskutočňovanie monitoringu kvality sociálnych služieb,</li> <li>- kvalitná zdravotná starostlivosť, dispenzarizovaní prijímatelia sociálnych služieb pravidelne navštevujú odborné ambulancie,</li> <li>- lekárska starostlivosť poskytovaná priamo v zariadení (obvodný lekár, stomatólog, gerontopsychiater, psychológ),</li> <li>- nadštandardné služby - preprava vlastným motorovým vozidlom zariadenia s plošinou pre vozičkárov, rehabilitačné procedúry priamo v zariadení,</li> <li>- prijímatelia sociálnych služieb majú slobodu prejavu a vlastnými návrhmi a nápadmi spolupracujú na živote v zariadení, (samosprávny výbor obyvateľov zariadenia, pracovné stretnutia s manažmentom organizácie)</li> <li>- pestrosť aktivít ponúkaných prijímateľom sociálnych služieb, participácia prijímateľa sociálnych služieb na výbere aktivít (Vianočné posedenie, Deň matiek, MDŽ, návšteva divadla a ďalšie)</li> <li>- bohatý kultúrny život prijímateľov sociálnych služieb, vlastná bohatá knižnica,</li> <li>- vytvorené podmienky pre duchovný život v zariadení - vlastná kaplnka</li> <li>- počas návštevých hodín prijímateľ so-</li> </ul>	<ul style="list-style-type: none"> <li>• nezáujem niektorých rodinných príslušníkov o príbuzného v zariadení, absencia osobných kontaktov medzi nimi – negatívny vplyv na zdravotný stav niektorých klientov</li> <li>• nedostatok projektov a nízka úspešnosť podaných projektov zameraných na podporu rozvoja a skvalitnenie sociálnych služieb,</li> <li>• absencia internetovej miestnosti s vybavením,</li> <li>• plnenie štandardov kvality stanovených zákonom a zriaďovateľom (nie sú plnené na 100%),</li> <li>• nedostatok finančných prostriedkov na prevádzkovanie bazéna, sauny a vírivky</li> </ul>

<p>ciálnych služieb môže podľa vlastného rozhodnutia prijať návštevu na izbe, alebo v miestnosti na tento účel, kde je zabezpečené súkromie (systém otvoreného zariadenia, max. ústretovosť, nie sú stanovené návštevne hodiny)</p> <ul style="list-style-type: none"> <li>- tech. podmienky pre rehabilitáciu- bazén, sauna, vírivka</li> <li>- wifi pripojenie na internet.</li> </ul>	
<b>Príležitosti</b>	<b>Ohrozenia</b>
<ul style="list-style-type: none"> <li>• osvojenie nových metód SP pri práci so špecializovanými prijímateľmi sociálnych služieb (validácia, reminiscencia, bazálna stimulácia)</li> </ul>	<ul style="list-style-type: none"> <li>• vysoká náročnosť pre poskytovanie služby(zmiešané diagnózy)</li> <li>• neochota prijať nové zmeny zo strany prijímateľov sociálnych služieb, ktorí v zariadení prežili 10 a viac rokov,</li> <li>• obavy rodín prijímateľov ZpS zo straty už fungujúcej kvalitnej sociálnej služby (spojenie SZ a ZpS),</li> <li>• nedostatočná tolerancia prijímateľov sociálnych služieb a ich rodinných príslušníkov k ľuďom s postihnutím,</li> <li>• nedostatočný príjem prijímateľov sociálnych služieb na úhradu za sociálnu službu,</li> </ul>

**Cieľ:**

**Zvýšiť pripravenosť a zlepšiť podmienky zariadenia i jeho zamestnancov pre poskytovanie kvalitnejších existujúcich i nových sociálnych služieb zvyšujúcemu sa počtu prijímateľov sociálnej služby (obyvatelia s chorobami Alzheimer a Parkinson, zvyšujúci sa záujem o umiestnenie v zariadení, zvyšujúci sa počet zmiešaných diagnóz, poruchy a ochorenia osôb vyššieho veku) a pre kvalitný výkon vysoko náročných činností pre cieľovú skupinu prijímateľov sociálnych služieb.**

**Prenesenie vízie a cieľov zariadenia ARCUS do strategických a operatívnych plánov:**

**1) Dlhodobé strategické plány - 6 rokov a viac**

- koncepcia rozvoja zariadenia na roky 2014-2020

**2) strednodobé plány - 2 roky a viac**

- rozpočet 2015-2017

**3) Operatívne plány – 1 rok**

- rozpočet na rok 2015

- plán verejného obstarávania

- plán dovoleníek

- plán školení



## **Výber a plnenie aktivít(plánov) pre rok 2014:**

### ***1. Zaviesť systém vzdelávania a mechanizmus permanentného odborného rastu manažmentu a zamestnancov zariadenia.***

Plnenie: Zamestnanci sa vzdelávajú a zúčastňujú na kurzoch, školeniach a seminároch podľa ponúk na trhu

### ***2. Zaviesť supervíziu v zariadení ARCUS, ktorej potreba vyplýva z profesionálnych stereotypov v práci s ľuďmi.***

Plnenie: v zariadení ARCUS bola v roku 2014 prevedená supervízia pre zamestnancov.

### ***3. Zmeniť organizáciu práce v organizácii***

- a) pripraviť a zaviesť zmenu organizačnej štruktúry

Plnenie: Organizačná štruktúra bola upravená a schválená -navýšenie počtu zamestnancov o 10 od 1.1.2015, celkový počet zamestnancov je 141. Zvýšenie počtu zamestnancov je súlade s koncepciou rozvoja soc.služieb.

- b) personálne rozdeliť zamestnancov podľa druhu poskytovanej soc.služby na SZ a ZpS.

Plnenie: úloha prechádza do roku 2015, nakoľko v r.2014 nebola dokončená rekonštrukcia zariadenia.

### ***4. Zrealizovať projekt TIS***

- a) vybudovať a vybaviť devätnásť jednopostel'ových nadšandardných izieb s príslušenstvom  
b) dobudovať kancelárske a skladové priestory  
c) kompletne vybaviť telocvičňu pre potreby rehabilitácie  
d) rekonštruovať nevyhovujúci nákladný výťah na moderný lôžkový  
e) uviesť rekonštruované a skolaudované priestory do prevádzky

Plnenie: body a,b,c,d boli splnené v roku 2014, bod e ) prechádza do roku 2015.

### ***5. Vytvoriť kontaktné poradenské miesto pre Alzheimerovu a Parkinsonovu chorobu v rámci košického regiónu***

Plnenie: aktivita splnená

### ***6.Rozšíriť poskytované zdravotné výkony hrazené z verejného zdravotného poistenia***

Plnenie: Aktivita splnená

v Košiciach: 29.5.2015

Ing. Juraj Briškár  
riaditeľ

Spracovali: Mgr. Iveta Kurčáková  
Mgr. Ľubica Petříková