



*VIA LUX*

**Domov sociálnych služieb a zariadenie pre seniorov**

**Andraščíkova 2**

**Košice - Barca**

# **VÝROČNÁ SPRÁVA**

## **2012**



# O B S A H

|  |    |
|--|----|
| 1. Informácie o zariadení .....                  | 2  |
| 2. Činnosť organizácie .....                     | 5  |
| 3. Správa o hospodárení .....                    | 20 |
| 4. Ciele a aktivity organizácie na rok 2013..... | 32 |

# 1. Informácie o zariadení

VIA LUX - Domov sociálnych služieb a zariadenie pre seniorov bolo zriadené 1. januára 1991 Okresným úradom Košice ako Domov dôchodcov. Zariadenie poskytovalo služby pre dospelé osoby celoročnou pobytovou formou. Od 1. júla 2002 sa zriaďovateľom Domova dôchodcov a domova sociálnych služieb stal Košický samosprávny kraj (ďalej len „KSK“). V roku 2009 novou zriaďovacou listinou došlo k zmene názvu a vzniklo kombinované zariadenie VIA LUX - Domov sociálnych služieb a zariadenie pre seniorov (ďalej len „VIA LUX“).

Zariadenie je rozpočtovou organizáciou, ktoré je svojimi príjmami a výdavkami napojené na rozpočet KSK. Štatutárnym zástupcom zariadenia je riaditeľka Ing. Nadežda Mudráková.

VIA LUX sa nachádza v príjemnom tichom prostredí mestskej časti Košice – Barca, ktoré je obklopené pamiatkovo chráneným parkom s umelo vytvoreným jazierkom, lavičkami a altánkom. Tento park prijímatelia využívajú počas celého roka na oddych, prechádzky, telesné aktivity a relax.

## Identifikačné údaje organizácie

**Názov organizácie:** VIA LUX – Domov sociálnych služieb a zariadenie pre seniorov

**Adresa organizácie:** Andraščíkova 2, 040 17 Košice-Barca

**Zastúpenie:** Ing. Nadežda Mudráková

**Číslo bankového účtu:** 7000192825/8180

**IČO:** 00696854

**DIČ:** 2021199565

## Predmet činnosti a kapacita zariadenia

Zariadenie VIA LUX poskytuje sociálne služby podľa zákona č. 448/2008 Z.z. o sociálnych službách v znení neskorších predpisov (ďalej len „zákon“), vykonáva odborné, obslužné a ďalšie činnosti, zabezpečuje vykonávanie týchto činností alebo utvára podmienky na ich vykonávanie v rozsahu ustanovenom zákonom, pre jednotlivé druhy sociálnej služby, ktoré poskytuje.

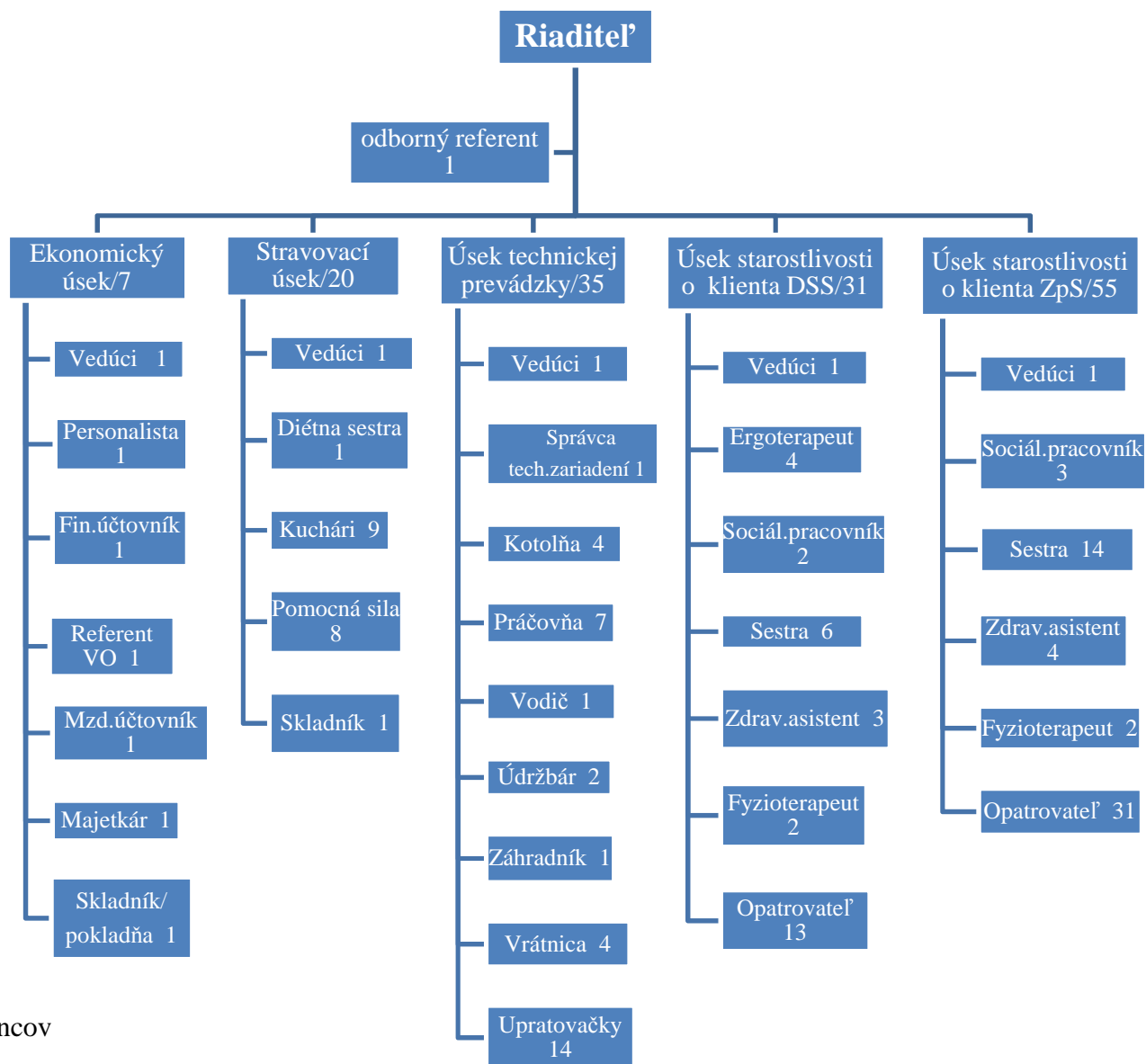
V časti Domov sociálnych služieb (ďalej len „DSS“) poskytuje za podmienok ustanovených zákonom celoročnú pobytovú sociálnu službu dospeléj fyzickej osobe, ktorá je odkázaná na pomoc inej fyzickej osoby alebo fyzickej osobe, ktorá je nevidiaca alebo prakticky nevidiaca.

V časti Zariadenie pre seniorov (ďalej len „ZpS“) poskytuje za podmienok ustanovených zákonom celoročnú pobytovú sociálnu službu fyzickej osobe, ktorá dovŕšila dôchodkový vek a je odkázaná na pomoc inej fyzickej osoby alebo poskytovanie sociálnej služby v tomto zariadení potrebuje z iných vážnych dôvodov.

V zariadení sa poskytuje pomoc pri odkázanosti na pomoc inej fyzickej osoby, sociálne poradenstvo, sociálna rehabilitácia, ošetrovateľská starostlivosť, ubytovanie, stravovanie, upratovanie, pranie, žehlenie a údržba bielizne a šatstva, osobné vybavenie, zabezpečuje pracovná terapia a záujmová činnosť a utvára podmienky na úschovu cenných vecí.

VIA LUX je bezbariérovým zariadením. Prijímatelia sú ubytovaní v dvojposteľových a jednoposteľových izbách. Cieľová kapacita zariadenia je 250 miest, z toho v časti DSS 100 miest, v časti ZpS 150 miest.

## Organizačná štruktúra zariadenia VIA LUX – DSS a ZpS



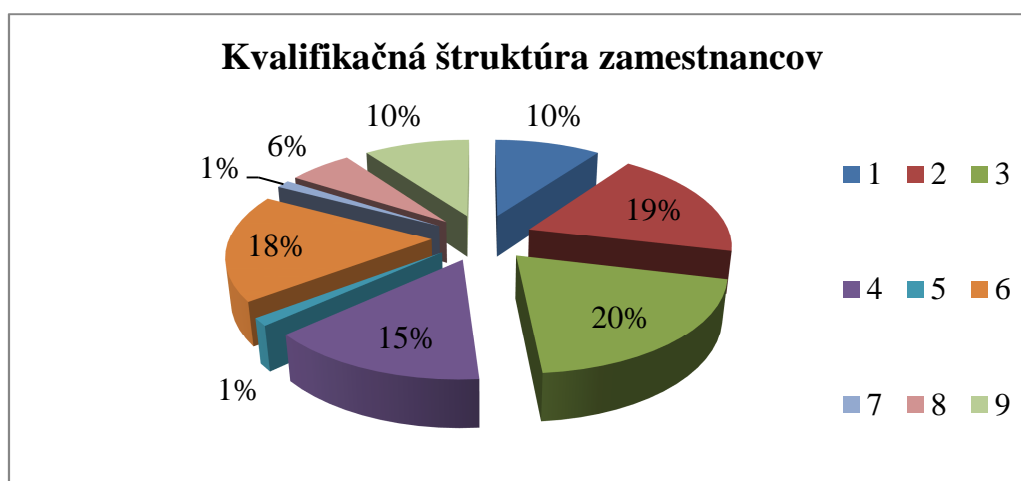
**spolu:** 150 zamestnancov

V zariadení je ku dňu 31.12.2012 150 zamestnancov. Z dôvodu deinštitucionalizácie zariadenia a jeho rozdelenia podľa jednotlivých druhov služieb došlo dňom 1.7.2012 k zmene organizačnej štruktúry v nasledovnom členení:

- Riaditeľka 1
- Úsek riaditeľa 1
- Ekonomický úsek 7
- Úsek tech. prevádzky 35
- Stravovací úsek 20
- Úsek starost. o klienta DSS 31
- Úsek starost. o klienta ZpS 55

### Kvalifikačná štruktúra zamestnancov

|   |  | %     |
|---|--|-------|
| 1 | ukončené základné vzdelanie                | 10,0  |
| 2 | stredoškolské vzdelanie SOU /výučný list/  | 18,7  |
| 3 | stredoškolské vzdelanie SO / bez maturity/ | 20,0  |
| 4 | úplné stredoškolské vzdelanie / matura/    | 14,7  |
| 5 | úplné stredoškolské - gymnázium            | 1,3   |
| 6 | úplné stredoškolské - odborné SOŠ          | 18,0  |
| 7 | vyššie odborné                             | 1,3   |
| 8 | vysokoškolské I. stupňa                    | 6,0   |
| 9 | vysokoškolské II. stupňa                   | 10,0  |
|   |  | 100,0 |



Graf. č. 1 Kvalifikačná štruktúra zamestnancov

## 2. Činnosť organizácie

Pre prijímateľov bol od 1.1.2012 zavedený ošetrovateľský proces. Ošetrovateľský proces sa realizuje podľa modelu Virgínie Hendersonovej, vychádzajúc z princípov humanizmu, rešpektovania ľudských práv a práv prijímateľov. V modeli sa prijímateľ chápe ako nezávislá bytosť s bio-psycho-sociálno-duchovnou dimenziou, ktorá sa spája so 14 základnými ľudskými potrebami:

- dýchanie,
- príjem potravy a tekutín,
- vyprázdňovanie,
- poloha, pohyb,
- spánok, oddych
- udržiavanie telesnej teploty,
- obliekanie, vyzliekanie,
- čistota, upravenosť,
- bezpečnosť a ochrana,
- komunikácia,
- správanie sa podľa náboženských potrieb,
- práca,
- hra a rekreačné činnosti,
- učenie.

Kritéria poskytovania ošetrovateľskej starostlivosti:

- dekompenzácia psychiatrického ochorenia,
- akútne ochorenie, ktoré si nevyžaduje hospitalizáciu,
- terminálne štádiá ochorení,
- obdobie rekonvalescencie po hospitalizácii prijímateľa z nemocničného zariadenia.

Cieľom poskytovania ošetrovateľskej starostlivosti je komplexná ošetrovateľská starostlivosť pre prijímateľov umiestnených v zariadení zameraná na komunitné ošetrovanie s dôrazom na prevenciu.

Mimoriadne úlohy realizované v oblasti ošetrovateľstva:

- Vypracovanie ošetrovateľských štandardov a postupov
- Zavedenie ošetrovateľskej dokumentácie
- Vypracovanie analýzy pracovných miest na úseku ošetrovania
- Zriadenie liekovej miestnosti

V zariadení sa zabezpečuje aj zdravotná starostlivosť prostredníctvom odborných lekárov:

| Meno odborného lekára   | Špecialista     | Interval návštev |
|-------------------------|-----------------|------------------|
| MUDr. Pohorenc Martin   | praktický lekár | 2x týždenne      |
| MUDr. Frolo Drahotín    | internista      | 1x týždenne      |
| MUDr. Doničová Viera    | diabetológ      | 1x mesačne       |
| MUDr. Komoráš           | psychiater      | 1x týždenne      |
| MUDr. Kudláčová Martina | neuroológ       | podľa potreby    |
| MUDr. Antol Marián      | dermatológ      | 1x mesačne       |
| PhDr. Kamenský Ivan     | psychológ       | 2x mesačne       |

Zdravotnícky materiál je zabezpečovaný individuálne podľa potrieb prijímateľa cez zdravotné poisťovne. Lieky a zdravotné pomôcky pri každom stupni inkontinencie dodávajú z lekární ADONIS a TORYSKÁ.

Na úsekoch starostlivosti o klienta bola v roku 2012 v rámci rehabilitácie poskytovaná odborná liečebno-rehabilitačná terapia v priestoroch rehabilitácie alebo pri lôžku prijímateľa. Odborné činnosti poskytované rehabilitačnými pracovníkmi:

- špeciálne metodiky pohybovej liečby, spinálne cvičenia, facilitačné techniky, mäkké techniky,
- individuálna kombinovaná kinezioterapia (ďalej len „KT“) zameraná na niekoľko cieľov, ktorá si vzhľadom na povahu postihnutia vyžaduje kombináciu viacerých postupov a metodík (redukácia základných posturálnych funkcií, vertikalizácia, nácvik transferov, liečebný výcvik sebestačnosti) ,
- dýchacia gymnastika, aktívne cvičenia - aktívne asistované cvičenia a pasívne cvičenie, cievná gymnastika a posilňovacie cvičenia,
- prístrojová masáž chrbta a nôh, procedúry fototerapie (bioptronová lampa) a teploterapie (lavatherm) alebo tepelné kompresy,
- cielená odborná inštrukcia a oboznámenie prijímateľa s používaním a obsluhou jednoduchých, podľa potreby aj zložitejších technických a kompenzačných pomôcok, zariadení a prístrojov.

V priestoroch rehabilitácie môžu prijímatelia cvičiť a posilňovať aj individuálne. Rehabilitácia je vybavená rôznym náradím a náčiním ako napr. stacionárny bicykel, steper, bežiaci pás, rebriny, posilňovacie zariadenia, kladky a pod.

Imobilným prijímateľom boli poskytované nasledovné úkony na lôžku:

- polohovanie, vysadzovanie, vertikalizácia
- nácvik chôdze - bez záťaže, alebo s čiastočnou záťažou
  - s plným zaťažením
  - pomocou G - aparátu, chodítka, bariel, s vychádzkovou paličkou
  - po schodoch a zo schodov
  - po nerovnom teréne
- individuálna kombinovaná KT podľa povahy postihnutia vyžaduje kombináciu viacerých postupov a metodík (redukácia základných posturálnych funkcií, vertikalizácia, nácvik transferov, liečebný výcvik sebestačnosti a cvičenie podľa Bobatha, Kabáta, senzomotorický tréning...)
- aktívne, pasívne a asistované cvičenia
- dýchacia gymnastika, cievná gymnastika
- liečebný výcvik sebestačnosti – LVS

| <b>REHABILITÁCIA ZA ROK 2012</b>                     |                                |
|--|--------------------------------|
| <b>ÚKONY</b>   | <b>POČET PRÍJMATEĽOV SPOLU</b> |
| Rehabilitácia vykonávaná v priestoroch rehabilitácie | 6960                           |
| Rehabilitácia vykonávaná na izbách                   | 4800                           |
| Aplikácia bioptrónovej lampy                         | 278                            |
| Teploliečba  | 120                            |

V roku 2012 boli uskutočnené nasledovné kultúrno-spoločenské akcie:

- Fašiangová zábava;
- Posedenie pri čaji – romantické posedenie manželských párov pri príležitosti sviatku sv. Valentína;
- Účasť na výstave „veľkonočných kreácií“ na KSK s možnosťou vyskúšania tvorby veľkonočnej dekorácie;
- Marec mesiac knihy – beseda;
- Oslava Dňa matiek v spolupráci s MÚ MČ Košice-Barca,
- Účasť na 9. ročníku festivalu „Dramatickej tvorivosti DSS“ Mostu úsmevov v Rožňave,
- Uskutočnenie workshopu – Freedom faktory s názvom „Môj telefón – môj priateľ v aktívnom živote“ – ovládanie mobilných telefónov vrátane názornej ukážky;
- Odborná prednáška PhDr. Kamenského – psychológa na tému „Aktívne starnutie a solidarita medzi generáciami“;
- Návšteva etnografického múzea „Humno“ spojená s odbornou prednáškou;
- Jednodňový výlet s návštevou gréckokatolíckeho chrámu redemptoristov - Baziliky zoslania Ducha Svätého, návšteva chrámu - Zosnutia presvätej Bohorodičky v Klokočove a Zemplínskej Šíravy;
- Pri príležitosti úcty k starším v mesiaci októbri boli tieto akcie:
  - vystúpenie folklórneho, tanečného zboru bulharského klubu,
  - vystúpenie detského baletného súboru zo Štátneho divadla v Košiciach,
  - vystúpenie umelcov z divadla Romathan v Košiciach,
  - vystúpenie tanečno-hudobnej skupiny Ozvena;
- Súťaž v príprave ľudových jedál „Z babičkinho receptára“;
- Súťaž v speve „Zlatý slávik“;
- Účasť na výstave a predaja vlastných výrobkov na KSK,
- Vianočné trhy spojené s kultúrnym programom a predajom;
- Adventné obdobie sa nieslo v duchu vianočných kolied v podaní speváckeho súboru LUX a externých účinkujúcich.

Štvrtročne sa konali oslavy jubilentov, na ktorých účinkovali členovia speváckeho súboru LUX. V miestnej kaplnke sa pravidelne konali bohoslužby rímskokatolíckeho, gréckokatolíckeho a evanjelického vierovyznania.

Na úsekoch starostlivosti o klienta bola na výberovej prieskumnej vzorke prijímateľov zisťovaná kvalita poskytovaných sociálnych služieb. Prijímatelia mali možnosť anonymne dotazníkovou formou vyjadriť spokojnosť, príp. nespokojnosť s poskytovaným sociálnymi službami.





**Fašiangy**



**Deň matiek**



**Deň matiek**

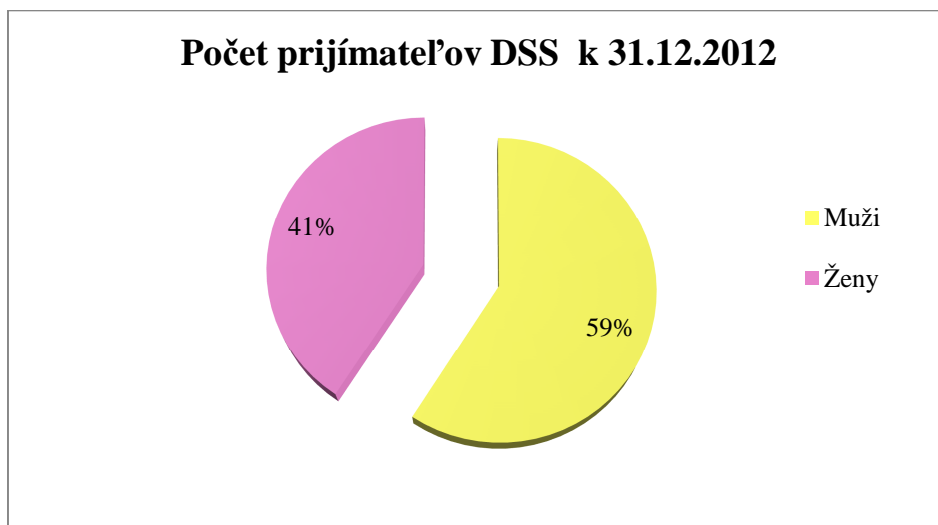


**Deň otvorených dverí**



**Minimaratón vozíčkárov**

## Úsek starostlivosti o klienta časť DSS



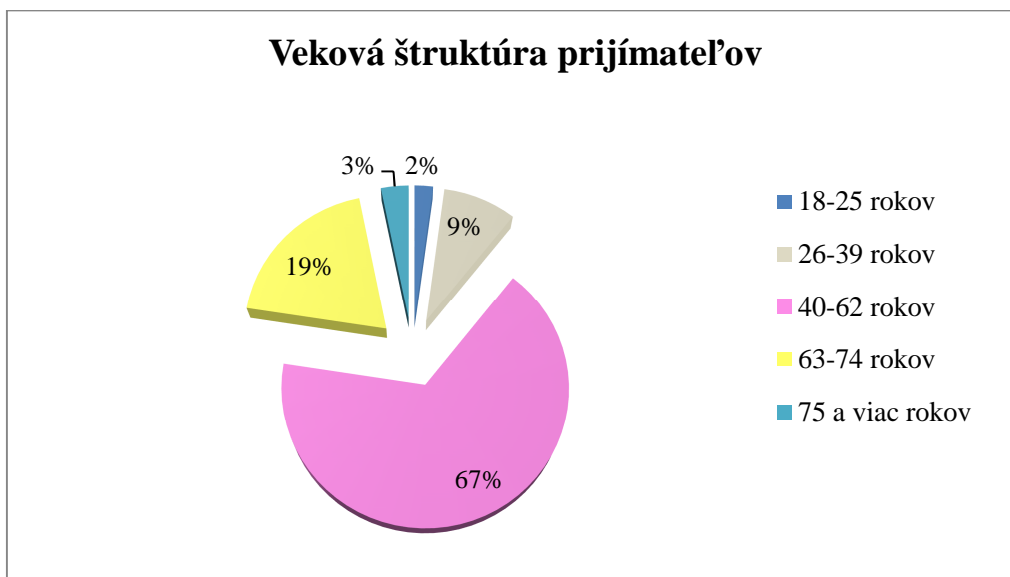
Graf. č. 2 Počet prijímateľov DSS k 31. 12. 2012

### Pohyb prijímateľov za rok 2012

| Prijímatelia         | Muži: | Ženy: | Počet prijímateľov k 31.12.2012 |
|----------------------|-------|-------|---------------------------------|
|                      | 55    | 38    | 93                              |
| Prijatí prijímatelia | 28    | 20    | 48                              |
| Ukončenie pobytu     | 2     | 3     | 5                               |
| Exitus               | 6     | 2     | 8                               |

### Skladba prijímateľov podľa veku

| Veková štruktúra prijímateľov | Muži: | Ženy: | Spolu: |
|-------------------------------|-------|-------|--------|
| 18 – 25 rokov                 | 0     | 2     | 2      |
| 26 – 39 rokov                 | 4     | 4     | 8      |
| 40 – 62 rokov                 | 40    | 22    | 62     |
| 63 – 74 rokov                 | 11    | 7     | 18     |
| 75 a viac rokov               | 1     | 2     | 3      |



Graf. č. 3 Veková štruktúra prijímateľov

Stupeň odkázanosti fyzickej osoby na pomoc inej fyzickej osoby u jednotlivých prijímateľov bol ku koncu roka nasledovný:

| Stupne odkázanosti | Muži: | Ženy: | Spolu: |
|--------------------|-------|-------|--------|
| I.                 | 2     | 2     | 4      |
| II.                | 7     | 5     | 12     |
| III.               | 3     | 2     | 5      |
| IV.                | 0     | 0     | 0      |
| V.                 | 4     | 2     | 6      |
| VI.                | 40    | 26    | 66     |

V časti DSS k 31.12.2012 z celkového počtu 93 prijímateľov bolo pozbavených spôsobilosti na právne úkony v plnom rozsahu 22 prijímateľov, z toho 14 mužov a 8 žien. Čiastočne pozbavený spôsobilosti na právne úkony bol 1 prijímateľ.

V minulom roku pre každého nového prijímateľa bol spracovaný predadaptačný a následne adaptačný plán. Adaptačný plán bol spravidla realizovaný v priebehu 3 mesiacov. Sociálna pracovníčka poskytla základné sociálne poradenstvo v 18 prípadoch, z toho prevažne telefonickou a mailovou formou.

S prijímateľmi sa pravidelne konali komunitné stretnutia, na ktorých sa riešili ich aktuálne problémy a podnety.

### Rozdelenie prijímateľov z rôznych hľadísk

| Prijímatelia podľa diagnóz | Muži: | Ženy: | Spolu: |
|----------------------------|-------|-------|--------|
| Schizofrénia               | 8     | 7     | 15     |
| Afektívne poruchy          | 10    | 6     | 16     |
| Mentálna retardácia        | 21    | 7     | 28     |
| Iné                        | 20    | 14    | 34     |

V časti DSS je prevažná časť prijímateľov s poruchami osobnosti.

Uvedená skutočnosť kladie zvýšené psychické a fyzické nároky na ošetrojúci a opatrujúci personál na úseku.

Realizované vyšetrenia:

| <b>Preventívne prehliadky</b> | <b>Muži:</b> | <b>Ženy:</b> | <b>Spolu:</b> |
|-------------------------------|--------------|--------------|---------------|
| Obvodný lekár                 | 21           | 28           | 49            |
| Stomatologické                | 6            | 10           | 16            |
| Urologické                    | 7            | 2            | 9             |
| Gynekologické                 | 0            | 14           | 14            |

V roku 2012 u prijímateľov boli absolvované preventívne prehliadky u rôznych odborných lekárov. Najviac realizovaných prehliadok bolo u obvodného lekára z dôvodu prevencie predchádzania chorôb.

| <b>Odborné vyšetrenia</b> | <b>Muži:</b> | <b>Ženy:</b> | <b>Spolu:</b> |
|---------------------------|--------------|--------------|---------------|
| Neurologické              | 40           | 38           | 78            |
| Chirurgické               | 2            | 5            | 7             |
| Interné                   | 28           | 19           | 47            |
| Urologické                | 7            | 2            | 9             |
| Plúcne                    | 4            | 4            | 8             |
| Kožné                     | 13           | 10           | 23            |
| GEA                       | 10           | 6            | 16            |
| ORL                       | 2            | 7            | 9             |
| Kardiologické             | 3            | 3            | 6             |
| Očné                      | 4            | 9            | 13            |
| Psychologické             | 2            | 4            | 6             |
| Ortopedické               | 3            | 6            | 9             |
| Gynekologické             | 0            | 3            | 3             |
| Zubné                     | 3            | 4            | 7             |
| Diabetologické            | 13           | 13           | 26            |
| Nefrologické              | 4            | 4            | 8             |
| Endokrinologické          | 2            | 7            | 9             |
| Traumatologické           | 1            | 2            | 3             |
| Psychiatrické             | 20           | 24           | 44            |
| Hematologické             | 4            | 5            | 9             |
| Reumatologické            | 1            | 1            | 2             |
| Infekčné                  | 0            | 1            | 1             |
| Geriatrické               | 1            | 0            | 1             |

| <b>Dispenzarizovaní prijímatelia</b> | <b>Muži:</b> | <b>Ženy:</b> | <b>Spolu:</b> |
|--------------------------------------|--------------|--------------|---------------|
| Interná ambulancia                   | 55           | 37           | 92            |
| Neurologická amb.                    | 21           | 33           | 54            |
| Diabetologická amb.                  | 6            | 6            | 12            |
| Psychiatrická amb.                   | 36           | 44           | 80            |
| Kardiologické amb.                   | 1            | 2            | 3             |
| Nefrologická amb.                    | 1            | 3            | 4             |
| Hematologická amb.                   | 4            | 3            | 7             |

|                                |   |   |    |
|--------------------------------|---|---|----|
| Onkologická amb.               | 0 | 1 | 1  |
| Gastroenterologická ambulancia | 5 | 2 | 7  |
| Kožná amb.                     | 7 | 4 | 11 |
| Plúcna amb.                    | 5 | 3 | 8  |
| Vlastný všeobecný lekár        | 0 | 2 | 2  |

| <b>Inkontinencia</b> | <b>Muži:</b> | <b>Ženy:</b> | <b>Spolu:</b> |
|----------------------|--------------|--------------|---------------|
| Úplná inkontinencia  | 15           | 15           | 30            |
| Čiastočná inko.      | 14           | 15           | 29            |

| <b>Prijímatelia podľa mobility</b> | <b>Muži:</b> | <b>Ženy:</b> | <b>Spolu:</b> |
|------------------------------------|--------------|--------------|---------------|
| Mobilní                            | 26           | 28           | 54            |
| Čiastočne mobilní                  | 11           | 12           | 23            |
| Imobilní                           | 9            | 7            | 16            |

Prijímateľom sa poskytuje celodenné stravovanie - raňajky, desiata, obed, olovrant, večera a pre diabetikov II. večera.

| <b>Zadelenie podľa stravovania</b> | <b>Muži:</b> | <b>Ženy:</b> | <b>Spolu:</b> |
|------------------------------------|--------------|--------------|---------------|
| Racionálna strava                  | 49           | 35           | 84            |
| Šetriaca diéta                     | 1            | 1            | 2             |
| Diabetická diéta                   | 5            | 2            | 7             |

| <b>Asistencia pri stravovaní</b> | <b>Muži:</b> | <b>Ženy:</b> | <b>Spolu:</b> |
|----------------------------------|--------------|--------------|---------------|
| Samostatní                       | 50           | 30           | 80            |
| S pomocou - dohľad               | 2            | 5            | 7             |
| Kŕmení                           | 3            | 3            | 6             |

Prijímatelia sociálnej služby sa stravujú v spoločnej jedálni. Čiastočne mobilní prijímatelia (16) sa stravujú v jedálničke priamo na oddelení a imobilným prijímateľom (23) sa podáva strava pri lôžku.

V roku 2012 bol v zariadení realizovaný široký komplex ergoterapeutických činností. Prijímatelia boli zadelení do jednotlivých činností a krúžkov podľa ich osobných schopností a dispozícií. Zariadenie rešpektuje osobitosti každého prijímateľa a posilňuje jeho schopnosť seberealizácie. Aktívne do jednotlivých ergoterapeutických činností sa zapájalo 73 prijímateľov.

Ergoterapeutickú činnosť zabezpečujú štyria ergoterapeuti, ktorí začiatkom roka mali pre prijímateľov spracovaný týždenný časový harmonogram práce. Okrem toho na jednotlivé ergoterapeutické činnosti a krúžky boli spracované plány práce na prvý a druhý polrok na jednotlivé mesiace. Tieto plány práce boli realizované a vyhodnocované.

Prijímatelia sa mohli zapojiť do pracovnej terapie:

- tkáčska dielňa – tkanie kobercov, vankúšov
- vyšivkárska dielňa – vyšívanie, háčkovanie, pletenie úžitkových a dekoratívnych predmetov
- sezónne a pestovateľské práce – pestovanie zeleniny, kvetov, hrabanie pokosenej trávy, zametanie chodníka, interiérové a exteriérové práce
- tvorivá dielňa – výroba sviečok, výroba rámčekov, košíčkov a váz z novín a pedigu, výroba ozdôb z príležitosti sviatkov

Kružková činnosť:

- výtvarný krúžok
- literárny krúžok
- internetový krúžok
- fotografický krúžok
- prírodovedecký krúžok
- športový krúžok

Záujmová činnosť:

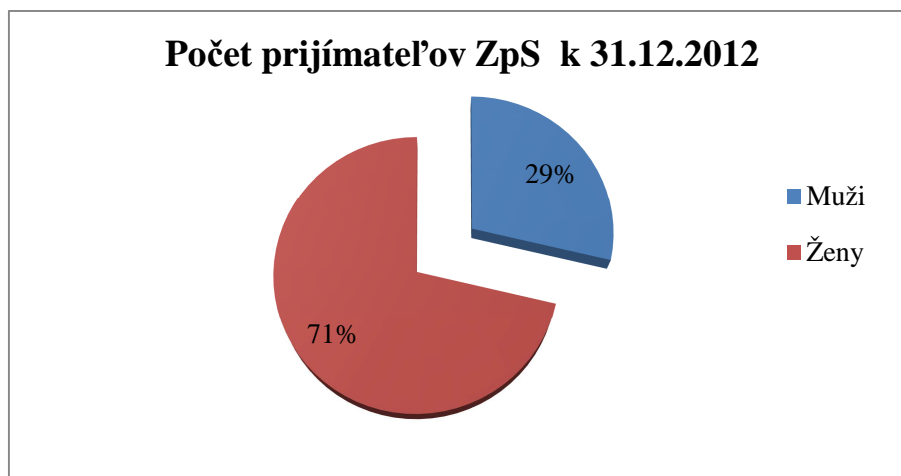
- pečenie
- varenie
- spoločenské hry

Prijímatelia mali vytvorené podmienky na realizáciu pracovných aktivít s cieľom podpory záujmov, upevňovania a prehlbovania sociálnych návykov s využitím:

- muzikoterapie,
- biblioterapie,
- canisterapie,
- tréning pamäti a rozvojových rozumových schopností.

U prijímateľov, ktorým zdravotný stav nedovolí zúčastňovať sa na jednotlivých činnostiach, sa ergoterapeuti venujú individuálne priamo na izbe (rozhovor, hranie spoločenských hier, čítanie knihy – eventuálne novín, práca s notebookom a pod.).

## Úsek starostlivosti o klienta časť ZpS



Graf. č. 4 Počet prijímateľov ZpS k 31.12.2012

### Stav prijímateľov k 31.12.2012

| Oddelenia    | Stav prijímateľov v členení: |            | Spolu      |
|--------------|------------------------------|------------|------------|
|              | Muži                         | Ženy       |            |
| I.           | 12                           | 43         | 55         |
| II.          | 16                           | 30         | 46         |
| III.         | 2                            | 2          | 4          |
| IV.          | 2                            | 5          | 7          |
| V.           | 21                           | 52         | 73         |
| <b>Spolu</b> | <b>53</b>                    | <b>132</b> | <b>185</b> |

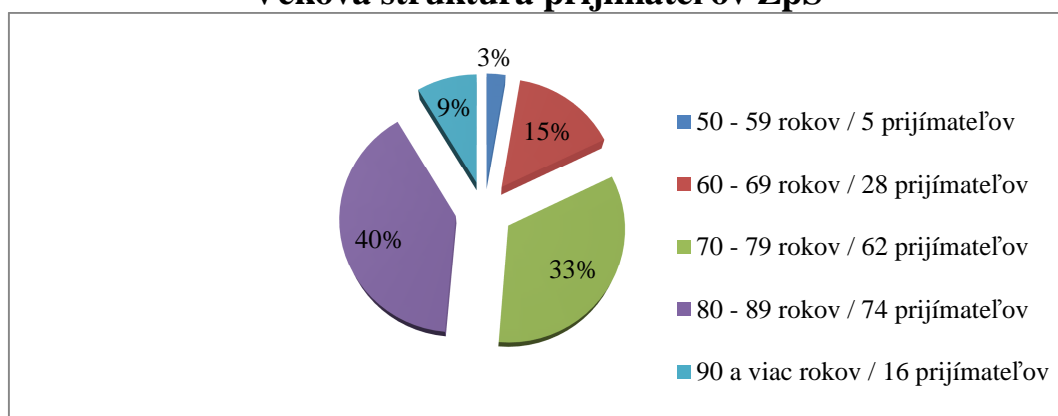
### Pohyb prijímateľov za rok 2012

| Prijímatelia         | Muži: | Ženy: | Počet prijímateľov k 31.12.2012 |
|----------------------|-------|-------|---------------------------------|
|                      | 20    | 36    | 56                              |
| Prijatí prijímatelia | 0     | 5     | 5                               |
| Ukončenie pobytu     | 3     | 2     | 5                               |
| Exitus               | 17    | 29    | 46                              |

| Veková štruktúra prijímateľov | Muži: | Ženy: | Spolu: |
|-------------------------------|-------|-------|--------|
| 50 – 59 rokov                 | 4     | 1     | 5      |
| 60 – 69 rokov                 | 13    | 15    | 28     |
| 70 – 79 rokov                 | 20    | 42    | 62     |
| 80 – 89 rokov                 | 12    | 62    | 74     |
| 90 a viac rokov               | 4     | 12    | 16     |



## Veková štruktúra prijímateľov ZpS<sup>1</sup>



Graf. č. 5 Veková štruktúra prijímateľov ZpS

Za rok 2012 bolo prijatých do zariadenia pre seniorov 5 prijímateľov. Pobyť v zariadení ukončili 5 prijímatelia, z toho 3 muži a 2 ženy. V priebehu roka zomrelo 46 prijímateľov, z toho 17 mužov a 29 žien. Pozbavených spôsobilosti na právne úkony v plnom rozsahu bolo 5 prijímateľov a čiastočne pozbavených spôsobilosti na právne úkony bol 1 prijímateľ. V osobitnej evidencii žiadateľov o poskytovanie sociálnych služieb k 31.12.2012 bolo 46 žiadateľov, z toho 11 mužov a 35 žien.

V minulom roku pre každého nového prijímateľa bol spracovaný predadaptačný a následné adaptačný plán. Adaptačný plán bol realizovaný spravidla v priebehu 3 mesiacov. Sociálne pracovníčky poskytli základné sociálne poradenstvo v 65 prípadoch, z toho prevažne telefonickou a mailovou formou.

V zariadení sa pravidelne konali s prijímateľmi komunitné stretnutia, na ktorých sa riešili ich aktuálne problémy a podnety.

Stupeň odkázanosti fyzickej osoby na pomoc inej fyzickej osoby u jednotlivých prijímateľov ku koncu roka:

| Stupne odkázanosti | Muži: | Ženy: | Spolu: |
|--------------------|-------|-------|--------|
| I.                 | 1     | 0     | 1      |
| II.                | 18    | 39    | 57     |
| III.               | 11    | 30    | 41     |
| IV.                | 9     | 20    | 29     |
| V.                 | 3     | 14    | 17     |
| VI.                | 11    | 29    | 40     |

Prevažná časť prijímateľov v časti ZpS okrem iných diagnóz mali aj psychiatrické diagnózy akými boli schizofrénia, afektívne poruchy, mentálna retardácia a iné (viď nasledujúca tabuľka);

<sup>1</sup>V časti ZpS sa dve prijímateľky dožili 101 rokov.

### Rozdelenie prijímateľov z rôznych hľadísk

| Prijímatelia podľa diagnóz | Muži | Ženy | Spolu |
|----------------------------|------|------|-------|
| Schizofrénia               | 4    | 1    | 5     |
| Afektívne poruchy          | 6    | 15   | 21    |
| Mentálna retardácia        | 3    | 0    | 3     |
| Iné                        | 18   | 54   | 72    |

V minulom roku prijímatelia v rámci zdravotnej starostlivosti absolvovali preventívne prehliadky u rôznych odborných lekárov. Najviac realizovaných prehliadok bolo u obvodného lekára z dôvodu prevencie predchádzania chorôb.

| Preventívne prehliadky | Muži | Ženy | Spolu |
|------------------------|------|------|-------|
| Obvodný lekár          | 34   | 100  | 134   |
| Stomatologické         | 1    | 3    | 4     |
| Urologické             | 10   | 23   | 33    |
| Gynekologické          | 0    | 1    | 1     |

| Odborné vyšetrenia | Muži | Ženy | Spolu |
|--------------------|------|------|-------|
| Neurologické       | 14   | 30   | 44    |
| Chirurgické        | 4    | 12   | 16    |
| Interné            | 30   | 66   | 96    |
| Urologické         | 22   | 32   | 54    |
| Pľúcne             | 3    | 9    | 12    |
| Kožné              | 10   | 19   | 29    |
| GEA                | 4    | 10   | 14    |
| ORL                | 2    | 6    | 8     |
| Kardiologické      | 6    | 7    | 13    |
| Očné               | 3    | 7    | 10    |
| Ortopedické        | 5    | 11   | 16    |
| Zubné              | 2    | 4    | 6     |
| Diabetologické     | 12   | 20   | 32    |
| Nefrologické       | 2    | 6    | 8     |
| Endokrinologické   | 1    | 9    | 10    |
| Traumatologické    | 4    | 8    | 12    |
| Psychiatrické      | 25   | 40   | 65    |
| Hematologické      | 1    | 5    | 6     |
| Reumatologické     | 0    | 5    | 5     |
| Geriatrické        | 0    | 1    | 1     |

| <b>Dispenzarizovaní prijímatelia</b>             | <b>Muži</b> | <b>Ženy</b> | <b>Spolu</b> |
|--|-------------|-------------|--------------|
| Interná ambulancia                               | 39          | 101         | 140          |
| Neurologická amb.                                | 16          | 44          | 60           |
| Diabetologická amb.                              | 13          | 26          | 39           |
| Psychiatrická amb.                               | 30          | 68          | 98           |
| Kardiologické amb.                               | 6           | 9           | 15           |
| Nefrologická amb.                                | 3           | 5           | 8            |
| Hematologická amb.                               | 1           | 6           | 7            |
| Onkologická amb.                                 | 2           | 5           | 7            |
| Gastroenterologická ambulancia                   | 5           | 10          | 15           |
| Kožná ambulancia                                 | 12          | 19          | 31           |
| Pľúcna ambulancia                                | 4           | 8           | 12           |
| Všeobecný lekár (v rámci slobodnej voľby lekára) | 2           | 1           | 3            |

| <b>Inkontinencia</b> | <b>Muži</b> | <b>Ženy</b> | <b>Spolu</b> |
|----------------------|-------------|-------------|--------------|
| Úplná inkontinencia  | 19          | 48          | 67           |
| Čiastočná inkontin.  | 7           | 22          | 29           |

| <b>Prijímatelia podľa mobility</b> | <b>Muži</b> | <b>Ženy</b> | <b>Spolu</b> |
|------------------------------------|-------------|-------------|--------------|
| Mobilní                            | 28          | 74          | 102          |
| Čiastočne mobilní                  | 11          | 28          | 39           |
| Imobilní                           | 14          | 30          | 44           |

Prijímateľom sa poskytovalo celodenné stravovanie - raňajky, desiata, obed, olovrant, večera a pre diabetikov II. večera v priestoroch jedálne na prízemí zariadenia a imobilným prijímateľom sa podávala strava priamo pri lôžku.

| <b>Zadelenie podľa stravovania</b> | <b>Muži</b> | <b>Ženy</b> | <b>Spolu</b> |
|------------------------------------|-------------|-------------|--------------|
| Racionálna                         | 38          | 96          | 134          |
| Šetriaca                           | 5           | 21          | 26           |
| Diabetická                         | 10          | 15          | 25           |

| <b>Asistencia pri stravovaní</b> | <b>Muži:</b> | <b>Ženy:</b> | <b>Spolu:</b> |
|----------------------------------|--------------|--------------|---------------|
| Samostatní                       | 48           | 105          | 153           |
| S pomocou - dohľad               | 2            | 15           | 17            |
| Kŕmení                           | 3            | 12           | 15            |

## **Vzdelávanie zamestnancov**

Za účelom zvýšenia profesionality práce a kvality poskytovania sociálnej služby organizácia stanovila prioritu zameranú na vzdelávanie a zaškolenie zamestnancov s cieľom odborného rastu. V roku 2012 ukončilo vysokoškolské vzdelanie 7 zamestnancov a úplné stredoškolské vzdelanie 2 zamestnanci. V priebehu roka sa zamestnanci pravidelne zúčastňovali odborných seminárov a školení, ktoré boli zamerané na odbornosť personálu. Projektu Kvapka, ktorý organizoval Košický samosprávny kraj sa zúčastnilo 37 zamestnancov nášho zariadenia. V priebehu roka si zamestnanci zvyšovali kvalifikáciu absolvovaním akreditovaných školení a seminárov v oblasti zdravotníctva.

## **Spolupráca s verejnosťou**

Zariadenie úzko spolupracovalo s Mestskou časťou Košice-Barca, Vysokou školou sv. Alžbety v Prešove, Univerzitou P. J. Šafárika v Košiciach, Katolíckou univerzitou v Košiciach, Strednou zdravotnou školou Kukučínova v Košiciach, Strednou odbornou školou Bukovecká v Košiciach, Evanjelickým cirkevným gymnáziom v Košiciach, Strednou cirkevno-pedagogickou školou v Košiciach, Základnou školou v Šebastovciach, Umeleckou školou Jantárová v Košiciach, Detským liečebno-výchovným sanatóriom v Košiciach a Materskou školou, Košice-Barca.

V rámci Dňa otvorených dverí navštívili organizáciu Stredná odborná škola z Trebišova a Kluby dôchodcov.

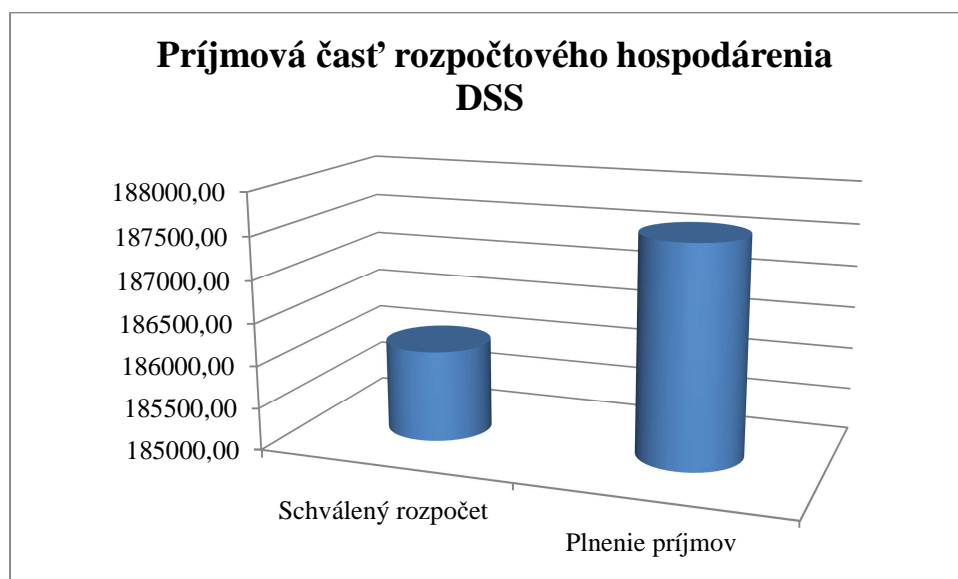
### 3. Správa o hospodárení

#### Príjmy

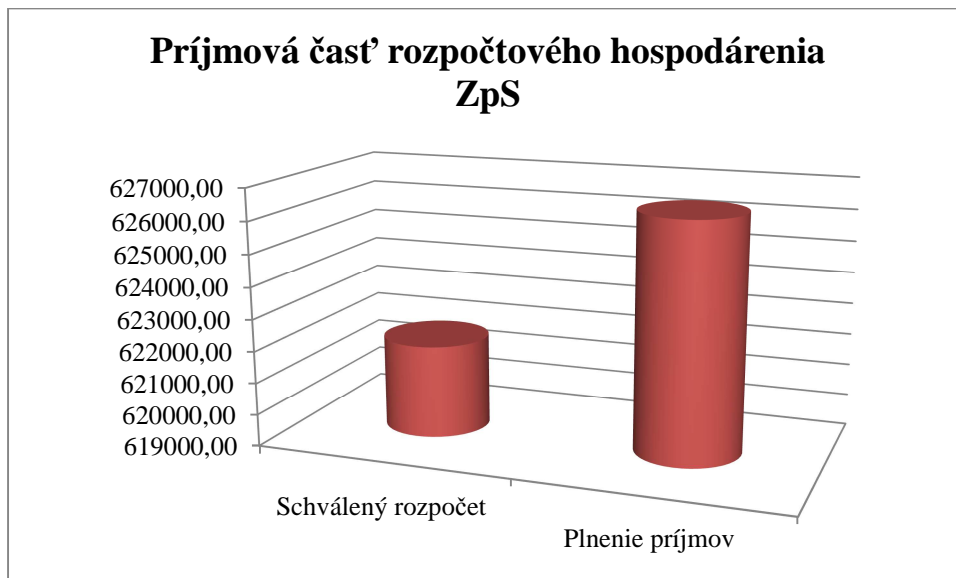
Plánové príjmy na rok 2013 boli vo výške 808 000,- €. Dosiiahnuté príjmy k 31. 12. 2012 boli 814 010,96 €, čo činilo 100,74 %.

ROK 2012

| Názov                            | Schválený rozpočet |                   | Upravený rozpočet |                   | Plnenie príjmov   |                   |
|----------------------------------|--------------------|-------------------|-------------------|-------------------|-------------------|-------------------|
|                                  | DSS                | ZpS               | DSS               | ZpS               | DSS               | ZpS               |
| 212003 46<br>príjmy z prenájmu   | 660,00             | 2 000,00          | 658,33            | 1 885,44          | 658,33            | 1 885,44          |
| 223001 46<br>úhrada za služby    | 181 772,00         | 608 718,00        | 181 123,38        | 596 485,79        | 182 623,38        | 600 996,75        |
| 223003 46<br>za stravné          | 3 250,00           | 10 150,00         | 4 244,52          | 22 102,23         | 4 244,52          | 22 102,23         |
| 243 46<br>príjmy z úrokov        |                    | 50,00             |                   | 31,10             |                   | 31,10             |
| 292012 46<br>príjmy z dobropisov |                    |                   |                   | 1 099,61          |                   | 1 099,61          |
| 292027 46<br>iné príjmy          | 400,00             | 1 000,00          | 55,77             | 313,83            | 55,77             | 313,83            |
| Spolu:                           | <b>186 082,00</b>  | <b>621 918,00</b> | <b>186 082,00</b> | <b>621 918,00</b> | <b>187 582,00</b> | <b>626 428,96</b> |
| Spolu:                           |                    | <b>808 000,00</b> |                   | <b>808 000,00</b> |                   | <b>814 010,96</b> |



Graf. č. 6 Príjmová časť rozpočtového hospodárenia DSS



Graf. č. 7 Príjmová časť hospodárenia ZpS

Príjmová časť rozpočtového hospodárenia za rok 2012 bola prekročená o 6 010,96 €, t.j. 0,74 %. V roku 2012 mala naša organizácia uzatvorené tri nájomné zmluvy na prenájom nebytových priestorov a to: Bufet - pán Bezák,  
Kaderníctvo a holičstvo - p. Buncová  
Nápojový automat - firma DAVITAL, Banská Bystrica

## Mzdové prostriedky a pracovníci

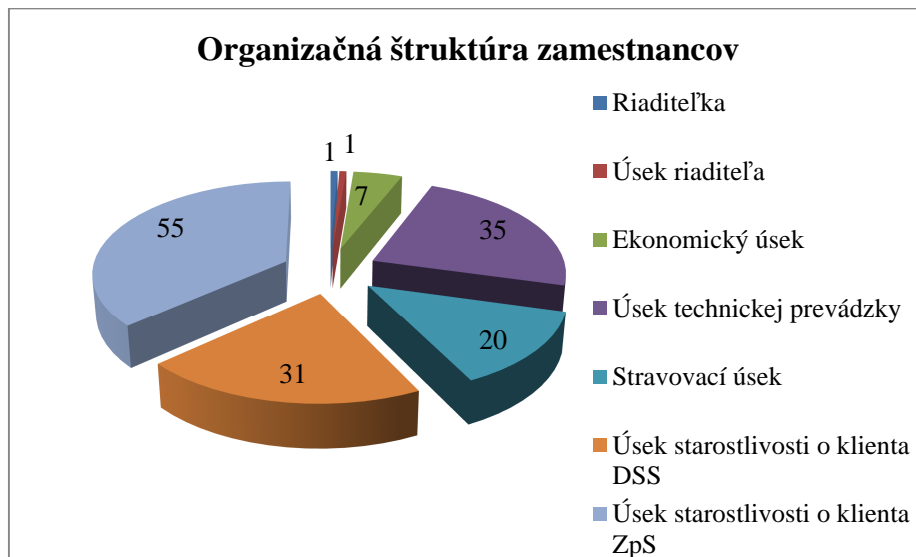
### 1. Pracovníci

V súlade so schváleným organizačným poriadkom bol plánovaný počet zamestnancov 150. Evidenčný počet zamestnancov k 31.12. 2012 vo FO bol 150.

Z toho: Ženy – 127  
Muži - 23



Graf. č. 8 Počet zamestnancov



Graf. č. 9 Organizačná štruktúra zamestnancov

**Štruktúra zamestnancov úseku starostlivosti o klienta:**

| funkcia            | DSS       | ZpS       | Spolu     |
|--------------------|-----------|-----------|-----------|
| vedúca úseku       | 1         | 1         | 2         |
| sestra             | 7         | 14        | 21        |
| zdravotný asistent | 2         | 4         | 6         |
| ergoterapeut       | 4         | 0         | 4         |
| sociálny pracovník | 2         | 3         | 5         |
| fyzioterapeut      | 2         | 2         | 4         |
| opatrovatel'       | 13        | 31        | 44        |
| <b>Spolu:</b>      | <b>31</b> | <b>55</b> | <b>86</b> |

Priemerný evidenčný počet zamestnancov za sledované obdobie: 150  
z toho žien 127  
na materskej dovolenke 3  
odchod do dôchodku 4  
zamestnanci so zdravotným postihnutím 8  
z toho žien 3

Naša organizácia v zmysle platných právnych predpisov plní povinný podiel zamestnávania občanov so zdravotným postihnutím.

## Mzdy

Objem mzdových prostriedkov bol v roku 2012 schválený v celkovej výške 942 929,- €. V priebehu roka bol rozpočet miezd upravený na konečnú výšku 956 758,- €. Čerpanie mzdových prostriedkov k 31. 12. 2012 predstavuje 100 %. Náhrada príjmov počas prvých 10 dní pracovnej neschopnosti, ktorú platí zamestnávateľ, bola čerpaná v celkovej výške 7 448,28 €, na odchodné boli vyplatené finančné prostriedky v celkovej výške 4 200,- €, na dohody o vykonaní práce bolo vyplatených celkovo 2 390,57 €.

Priemerná mzda na 1 zamestnanca : 532 €

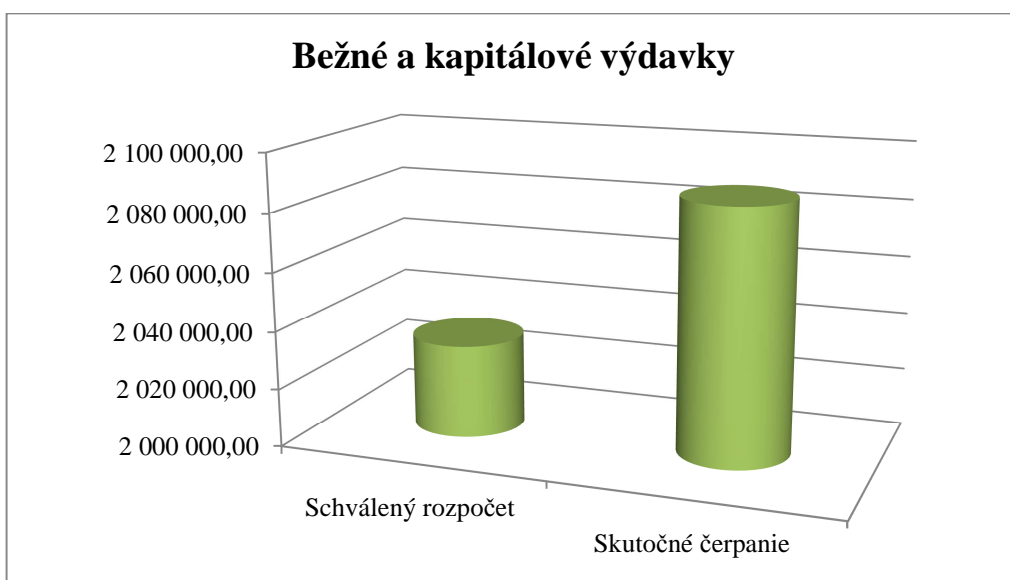
Celková suma príspevku zamestnávateľa na doplnkové sporenie 14 624,98 €.

## Bežné a kapitálové výdavky

ROK 2012

| Ukazovateľ            | Schválený rozpočet |                     | Upravený rozpočet |                     | Skutočné čerpanie |                     | Plnenie v % |
|-----------------------|--------------------|---------------------|-------------------|---------------------|-------------------|---------------------|-------------|
|                       | DSS                | ZpS                 | DSS               | ZpS                 | DSS               | ZpS                 |             |
| 610 mzdy              | 325 148,00         | 617 781,00          | 329 469,00        | 627 289,00          | 329 469,00        | 627 289,00          | 100%        |
| 620 odvody            | 205 169,00         | 143 831,00          | 204 158,58        | 143 051,44          | 204 158,58        | 143 051,44          | 100%        |
| 630 tovary a služby   | 170 414,00         | 569 777,00          | 169 587,70        | 569 777,00          | 169 531,13        | 569 739,23          | 100%        |
| 640 bežné transfery   | 0,00               | 0,00                | 3 346,72          | 8 301,56            | 3 346,72          | 8 301,56            | 100%        |
| 600 spolu             | 700 731,00         | 1 331 389,00        | 706 562,00        | 1 348 419,00        | 706 505,43        | 1 348 381,23        | 100%        |
|                       |                    | 2 032 120,00        |                   | 2 054 981,00        |                   | 2 054 886,66        |             |
| 700 kapitál. výdavky  | 0,00               | 0                   |                   | 31900               |                   | 31897,3             |             |
| <b>Výdavky celkom</b> |                    | <b>2 032 120,00</b> |                   | <b>2 086 881,00</b> |                   | <b>2 086 783,96</b> | <b>100%</b> |



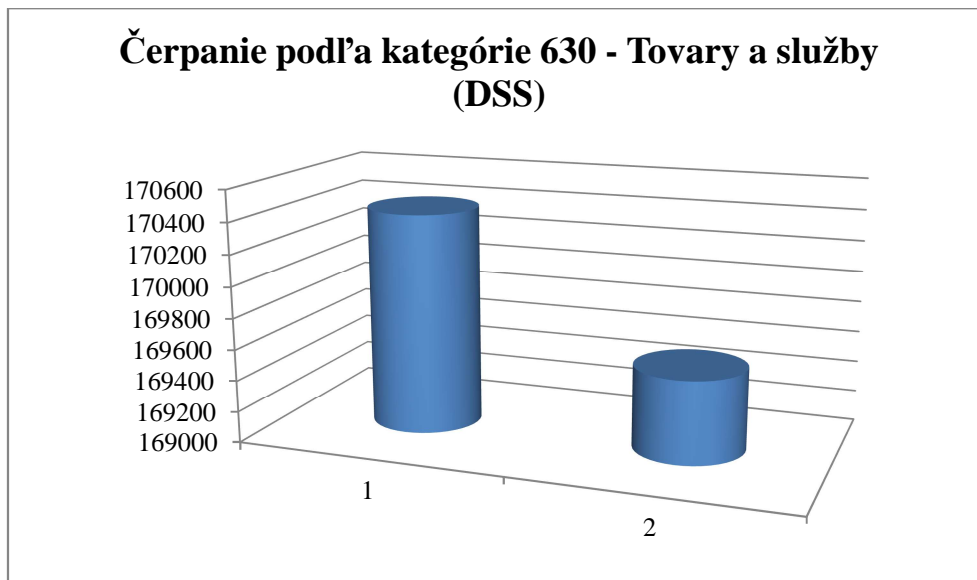


Graf. č. 10 Bežné a kapitálové výdavky

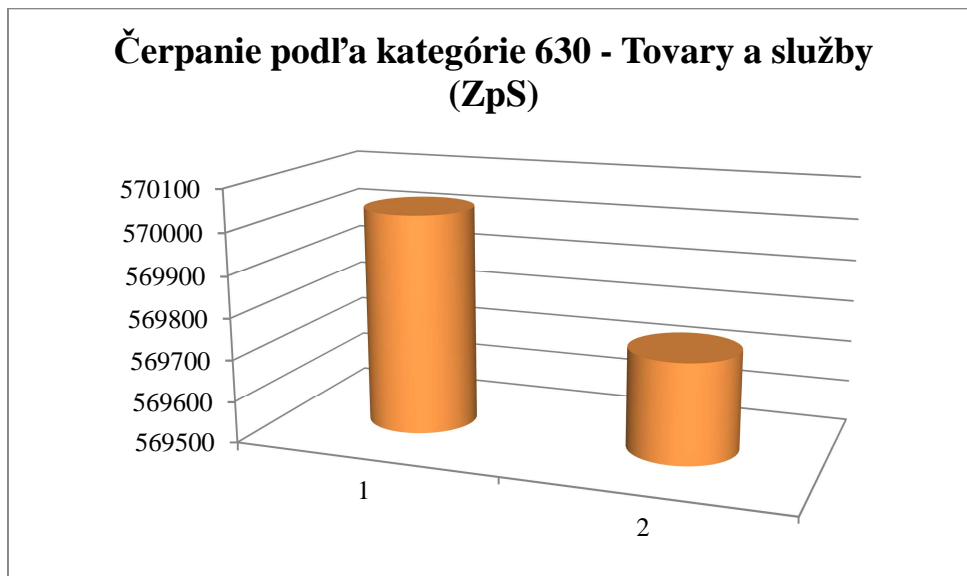
**Čerpanie podľa jednotlivých položiek kategórie 630 Tovary a služby**

Rok 2012

| Položky       | Schválený rozpočet |        | Upravený rozpočet |           | Čerpanie rozpočtu |           |
|---------------|--------------------|--------|-------------------|-----------|-------------------|-----------|
|               | DSS                | ZpS    | DSS               | ZpS       | DSS               | ZpS       |
| 631 cestovné  | 70                 | 230    | 111,42            | 620,16    | 111,42            | 620,16    |
| 632 Energie   | 59990              | 201160 | 55305,39          | 220864,8  | 55305,39          | 220864,8  |
| 633 tovary    | 88094              | 303988 | 94853,83          | 293310,88 | 94853,83          | 293310,88 |
| 634 dopravné  | 800                | 1800   | 372,86            | 1210,55   | 372,86            | 1210,55   |
| 635 Údržba    | 8400               | 7650   | 3847,98           | 15491,8   | 3847,98           | 15491,8   |
| 636 Nájom     | 750                | 2500   | 617,16            | 1942,66   | 617,16            | 1942,66   |
| 637 služby    | 12310              | 52699  | 14479,06          | 36336,15  | 14422,49          | 36298,38  |
| spolu         | 170414             | 570027 | 169587,7          | 569777    | 169531,13         | 569739,23 |
| spolu DSS+ZpS |                    | 740441 |                   | 739364,7  |                   | 739270,36 |



Graf. č. 11 Čerpanie podľa kategórie 630 – Tovary a služby (DSS)



Graf. č. 12 Čerpanie podľa kategórie 630 – Tovary a služby (ZpS)

V roku 2012 boli zriaďovateľom pridelené finančné prostriedky na kapitálové výdavky v celkovej výške 31 900 €. Tieto finančné prostriedky sme použili na nákup:

|                                |                 |
|--------------------------------|-----------------|
| Mreží                          | 7250 €          |
| Elektrická výklopná panvica    | 4696 €          |
| Plynový kotol                  | 4998 €          |
| Závesný vak                    | 3992 €          |
| Hydraulická zdvíhacia stolička | 6598 €          |
| Hydraulická stolička           | 4366 €          |
| <b>SPOLU</b>                   | <b>31 900 €</b> |

## Finančná hodnota majetku

| <b>Finančná hodnota majetku k 31. 12. 2012:</b> |                   |
|---|-------------------|
| 1. Dlhodobý nehmotný majetok DNM                | 707390,56         |
| 2. Dlhodobý hmotný majetok DHM                  | 3001456,46        |
| 3. DNM + DHM po odpisoch                        | 1650645,54        |
| 4. Drobný majetok DM                            | 643046,02         |
| Spolu riadok 1+2+4                              | <b>4351893,04</b> |

## Prehľad záväzkov

| <b>Druh záväzku</b>   |                       |
|---|-----------------------|
| <b>účet 323</b><br><i>Krátkodobé rezervy na nevyčerpanú dovolenku + odchodné a neuhradené faktúry za rok 2012</i> | <b>168 217,08 €</b>   |
| <b>účet 351</b><br><i>Zúčtovanie odvodov príjmov RO do rozpočtu zriaďovateľa</i>                                  | <b>14 434,12 €</b>    |
| <b>účet 355</b><br><i>Zúčtovanie transferov rozpočtu obce a VÚC</i>   | <b>1 434 758,91 €</b> |
| <b>účet 472</b><br><i>Záväzky zo sociálneho fondu</i>   | <b>5 004,01 €</b>     |
| <b>účet 321</b><br><i>Dodávatelia</i>   | <b>46 406,14 €</b>    |
| <b>účet 325</b><br><i>Ostatné záväzky</i>   | <b>5 090,33 €</b>     |
| <b>účet 331</b><br><i>Zamestnanci</i>   | <b>68 809,27 €</b>    |
| <b>účet 333</b><br><i>Ostatné záväzky voči zamestnancom</i>   | <b>7,50 €</b>         |
| <b>účet 336</b><br><i>Zúčtovanie s orgánmi sociálneho a zdravotného poistenia</i>                                 | <b>44 199,68 €</b>    |
| <b>účet 342</b><br><i>Ostatné priame dane</i>   | <b>6 785,38 €</b>     |
| <b>účet 379</b><br><i>Iné záväzky</i>   | <b>2 187,88 €</b>     |

## Prehľad pohľadávok

| <b>Druh pohľadávky</b>  | <b>DSS</b>         | <b>ZpS</b>        | <b>SPOLU</b>       |
|---|--------------------|-------------------|--------------------|
| <b>účet 318</b><br><i>Pohľadávky z nedaň.príjmov obcí a VÚC</i> | <b>10 745,71 €</b> | <b>4 506,57 €</b> | <b>15 252,28 €</b> |

**Výpočet ekonomicky oprávnených nákladov a ďalších výdavkov za rok 2012**  
**Úsek starostlivosti o klienta časť DSS**

| Názov zariadenia   | VIA LUX - DSS a Zps Košice      |
|--|---------------------------------|
| <b>Druh poskytovanej sociálnej služby:</b>   | <b>Domov sociálnych služieb</b> |
| <b>Forma sociálnej služby :</b>  | pobytová celoročná              |
| <b>Počet prijímateľov sociálnej služby v roku 2012</b>   | 100                             |
| <b>Ekonomicky oprávnené náklady za rok 2012 :</b>  | <b>€</b>                        |
| 1. Mzdy, platy a ostatné osobné vyrovnania :   | 329469,00                       |
| 2. Poistné na sociálne poistenie, poistné na verejné zdravotné poistenie a príspevky na starobné dôchodkové sporenie :                       | 204158,58                       |
| 3. Cestovné náhrady :  | 111,42                          |
| 3a. z toho : Cestovné náhrady, okrem cestovných náhrad pri zahraničných pracovných cestách:  | 111,42                          |
| 4. Energie, voda a komunikácie:  | 55305,39                        |
| 5. Materiál :  | 94853,83                        |
| 5a. z toho : Materiál, okrem reprezentačného vybavenia nových interiérov :   | 94853,83                        |
| 6. Dopravné :  | 372,86                          |
| 7. Rutinná a štandardná údržba :   | 3847,98                         |
| 7a. z toho : Rutinná a štandardná údržba, okrem jednorazovej údržby objektov alebo ich častí a riešenia havarijných stavov :                 | 3847,98                         |
| 8. Nájomné za prenájom :   | 617,16                          |
| 8a. z toho: Nájomné za prenájom, okrem dopravných prostriedkov a špeciálnych strojov, prístrojov, zariadení, techniky, náradia a materiálu : | 617,16                          |
| 9. Služby :  | 14422,49                        |
| 10. Bežné transfery :  | 3346,72                         |
| 10a. z toho len na vreckové , odstupné, odchodné, náhrada príjmu pri dočasnej pracovnej neschopnosti zamestnanca :                           | 3346,72                         |
| 11. Odpisy hmotného majetku a nehmotného majetku podľa osobitného predpisu :   | 19874,80                        |
| <b>Ekonomicky oprávnené náklady za rok 2012 spolu:</b>   | <b>726380,23</b>                |
| <b>Celková výška bežných výdavkov za rok 2012 :</b>  | <b>706505,43</b>                |
| <b>Výška prijatých úhrad za rok 2012 :</b>   | <b>187582,00</b>                |

**Výpočet ekonomicky oprávnených nákladov a ďalších výdavkov za rok 2012**  
**Úsek starostlivosti o klienta časť ZpS**

| Názov zariadenia   | VIA LUX - DSS a ZpS Košice     |
|--|--------------------------------|
| <b>Druh poskytovanej sociálnej služby:</b>   | <b>Zariadenie pre seniorov</b> |
| <b>Forma sociálnej služby :</b>  | pobytová celodenná             |
| <b>Počet prijímateľov sociálnej služby v roku 2012 :</b>   | 190                            |
| <b>Ekonomicky oprávnené náklady za rok 2012 :</b>  | <b>€</b>                       |
| 1. Mzdy, platy a ostatné osobné vyrovnania :   | 627289,00                      |
| 2. Poistné na sociálne poistenie, poistné na verejné zdravotné poistenie a príspevky na starobné dôchodkové sporenie :                       | 143051,44                      |
| 3. Cestovné náhrady :  | 620,16                         |
| 3a. z toho : Cestovné náhrady, okrem cestovných náhrad pri zahraničných pracovných cestách:  | 620,16                         |
| 4. Energie, voda a komunikácie:  | 220864,80                      |
| 5. Materiál :  | 293310,88                      |
| 5a. z toho : Materiál, okrem reprezentačného vybavenia nových interiérov :   | 293310,88                      |
| 6. Dopravné :  | 1210,55                        |
| 7. Rutinná a štandardná údržba :   | 15491,80                       |
| 7a. z toho : Rutinná a štandardná údržba, okrem jednorazovej údržby objektov alebo ich častí a riešenia havarijných stavov :                 | 15491,80                       |
| 8. Nájomné za prenájom :   | 1942,66                        |
| 8a. z toho: Nájomné za prenájom, okrem dopravných prostriedkov a špeciálnych strojov, prístrojov, zariadení, techniky, náradia a materiálu : | 1942,66                        |
| 9. Služby :  | 36298,38                       |
| 10. Bežné transfery :  | 8301,56                        |
| 10a. z toho len na vreckové, odstupné, odchodné, náhrada príjmu pri dočasnej pracovnej neschopnosti zamestnanca :                            | 8301,56                        |
| 11. Odpisy hmotného majetku a nehmotného majetku podľa osobitného predpisu:  | 62456,78                       |
| <b>Ekonomicky oprávnené náklady za rok 2012 spolu:</b>   | <b>1410838,01</b>              |
| <b>Celková výška bežných výdavkov za rok 2012 :</b>  | <b>1348381,23</b>              |
| <b>Výška prijatých úhrad za rok 2012 :</b>   | <b>626428,96</b>               |

## Úsek technickej prevádzky

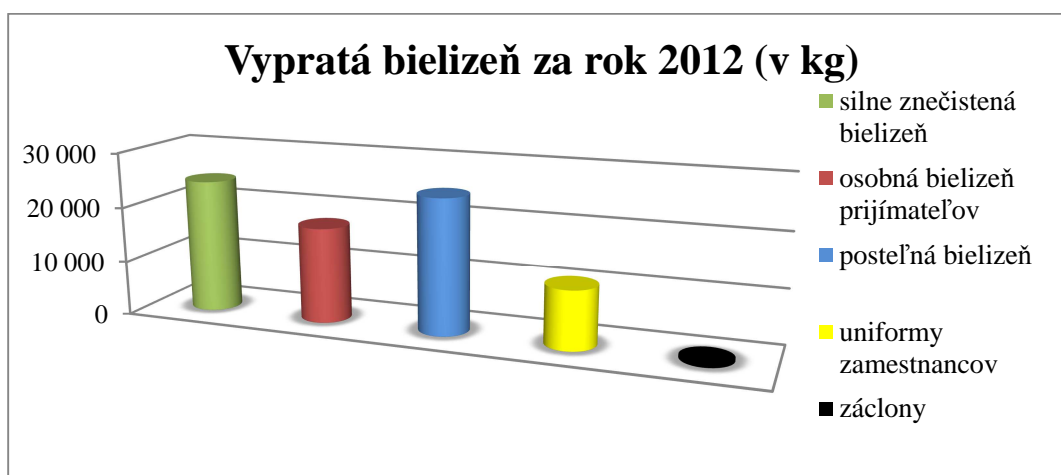
Úsek technickej prevádzky zabezpečuje údržbu strojov a technických zariadení, autodopravu, pranie posteľnej bielizne, osobnej bielizne prijímateľov a ochranných pracovných pomôcok zamestnancov, dodávku tepla a teplej úžitkovej vody z vlastnej kotolne, obsluhu telefónnej ústredne, upratovanie a hygienu obytných priestorov a spoločných priestorov.

V súlade so schválením optimalizácie sa začala realizácia vypracovaných návrhov. Realizácia zmien si vyžadovala zmenu niektorých obytných ako aj spoločenských priestorov. Na úseku údržby sa v roku 2012 realizovali opravy a údržba priemyselných strojov, zariadení v stravovacej prevádzke a v práčovni. Na základe jednotlivých požiadaviek boli v zariadení zrealizované montážne, kúrenárske, vodoinštalčné a elektro - opravy. Svojpomocne sa zrealizovali nevyhnutné opravy (napr. oprava strechy, výmena poškodených obkladov, oprava kanalizačného potrubia, čiastočná oprava septiku atď....)

V roku 2012 sa vypralo 77 591 kg bielizne.

Z uvedeného množstva je:

|                              |           |
|------------------------------|-----------|
| silne znečistená bielizeň    | 24 319 kg |
| osobná bielizeň prijímateľov | 17 466 kg |
| posteľná bielizeň            | 24 617 kg |
| uniformy zamestnancov        | 10 661 kg |
| záclony                      | 528 kg    |



Graf. č. 13 Vypratá bielizeň za rok 2012 (v kg)

Efektívnosťou vykurovania a správnu obsluhou plynových kotlov zariadenie ušetrilo za uplynulý rok 10 381 m<sup>3</sup> zemného plynu. Veľkým prínosom a úsporou energie sú solárne systémy – kolektory, ktoré využívame na ohrev teplej úžitkovej vody. Tieto nám pokrývajú cca 50 % ročnej potreby teplej vody.

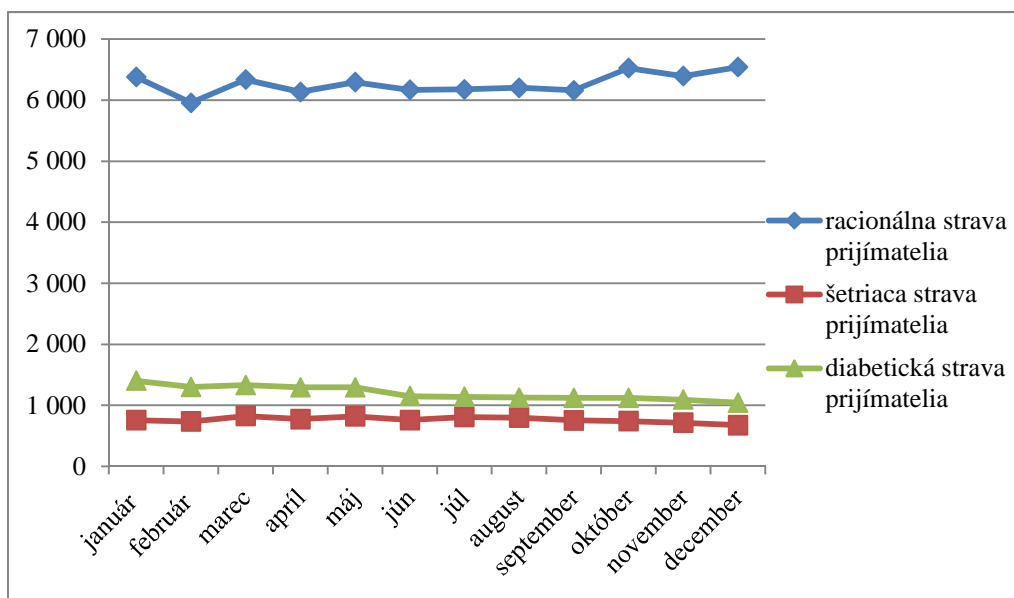
## Stravovací úsek

Stravovací úsek zabezpečuje celodenné stravovanie.

| <i>Celodenná strava poskytovaná podľa jednotlivých druhov jedál, resp. diét</i> |                    |
|---|--------------------|
| Druh stravy   | Počet prijímateľov |
| racionálna strava   | 75 262             |
| šetriaca strava   | 9 162              |
| diabetická strava   | 14 413             |
|   |                    |
| <b>SPOLU</b>  | 98 837             |

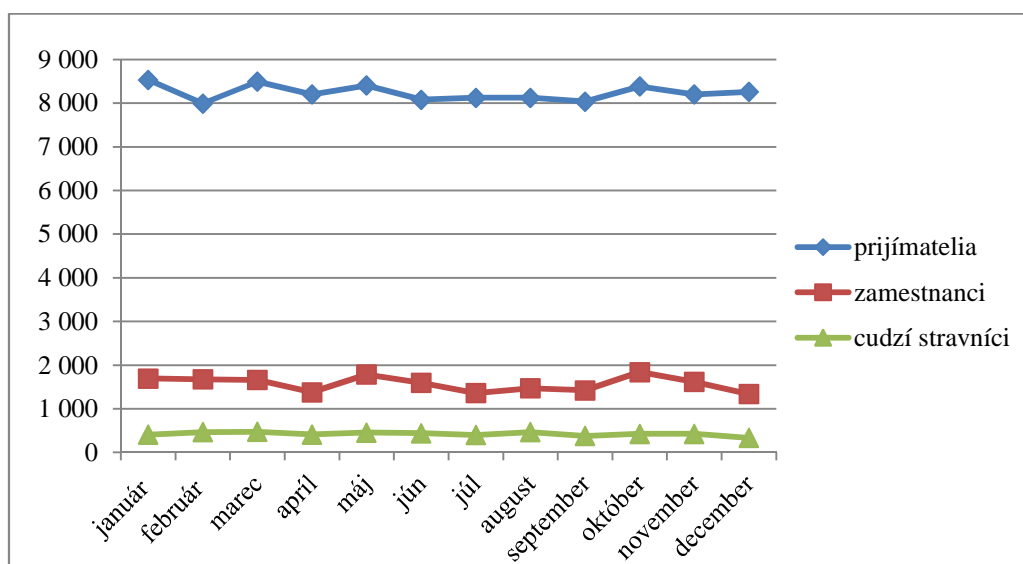
| <i>Počet prijímateľov poberajúcich celodennú stravu</i> |                    |
|---|--------------------|
| Druh stravy   | Počet prijímateľov |
| racionálna strava                                       | 206,20             |
| šetriaca strava   | 25,10              |
| diabetická strava                                       | 39,49              |
|   |                    |
| <b>PRIEMER</b>  | 270 ,79            |



Graf. č. 14 Celodenná strava podľa druhu diéty pre prijímateľov za rok 2012

Zamestnanci stravovacej prevádzky pripravujú okrem celodennej stravy pre prijímateľov sociálnej služby aj stravu zamestnancom a cudzím stravníkom.

| <i>Počet vydaných obedov/za rok 2012</i> |        |
|--|--------|
| zamestnanci racionálna strava            | 18 851 |
| cudzí stravníci racionálna strava        | 4 725  |
| cudzí stravníci šetriaca strava          | 124    |
| cudzí stravníci diabetická strava        | 240    |



Graf. č. 15 Vydané obedy za jednotlivé mesiace v roku 2012



## 4. Ciele a aktivity organizácie na nasledujúci rok

- zavedenie komplexného informačného systému v zariadení,
- získavanie finančných prostriedkov prostredníctvom projektov a grantov,
- realizácia - pokračovanie Optimalizácie zariadenia smerujúca k zvyšovaniu kvality poskytovaných služieb pre prijímateľov,
- skvalitňovanie poskytovaných služieb v súvislosti s presadzovaním zdravej výživy - rozšíriť poskytovanú stravu o bezmäsité jedlo pre prijímateľov a zamestnancov,
- naväzovanie spolupráce so sociálnym divadlom ART FEST za účelom rozvíjania dramatických schopností prijímateľov sociálnych služieb,
- v súvislosti s napĺňaním príjmovej časti rozpočtu poskytovať služby práčovne (pranie a žehlenie) pre verejnosť.

### Plánované projekty na rok 2013

- Výnosy MPSVaR SR – „Hudobné nástroje na muzikoterapiu“
- Orange - projekt – „Farebný svet očami klientov VIA LUX“
- SPP projekt – „Dobudovanie oddychovej zóny pre kultúrno-spoločenské akcie“
- Projekt podaný cirkevnej organizácii – „Hrnčiarsky kruh a vypaľovacia pec“

### Hlavné riziká

S plánovaným znižovaním kapacity zariadenia v časti ZpS súvisí následné znižovanie príjmovej časti rozpočtu a tiež umiestňovaním prijímateľov v časti DSS s nedostatočným príjmom na úhradu za poskytované služby.

### Nástroje riadenia rizík

Vzhľadom na vyššie uvedené riziká, zariadenie plánuje kompenzáciu nenaplnenej príjmovej časti nasledovnými opatreniami:

- poskytovanie nadštandardných služieb,
- poskytovanie rozšírených služieb práčovne (pranie, žehlenie) pre verejnosť,
- možnosť výberu viacerých druhov jedál (múčne jedlá a pod.),
- úspora elektrickej energie výmenou úsporných žiaroviek, senzorických svetiel,
- úspora vody zavedením perlátorov do vodovodných batérií.

