

**LÚČ - DOMOV SOCIÁLNYCH SLUŽIEB**  
**č. 139, 044 21 Šemša**

# **VÝROČNÁ SPRÁVA**

**ZA ROK 2012**



**Šemša, 05.04.2013**

**Vypracovali: Ing. Z. Hanková**  
**Ing. M. Macáková**

**Schválil: Ing. Milan Karafa**  
**riaditeľ**

## Obsah

1. História zariadenia	2
2. Profil organizácie a organizačná štruktúra	3
3. Štruktúra prijímateľov sociálnej služby	6
4. Prehľad terapií vykonávaných v roku 2012	9
5. Technická činnosť	13
6. Správa o hospodárení s finančnými prostriedkami	14
7. SWOT analýza	26
8. Ciele a aktivity organizácie na nasledujúci rok	27
9. Partnerské a spolupracujúce organizácie	28

# 1. História zariadenia

LÚČ – Domov sociálnych služieb sa nachádza v obci Šemša, ktorá má 725 obyvateľov. Najstaršia časť DSS bola vybudovaná v 2.polovici 18.storočia ako rodinný prízemný kaštieľ Šemšaiovcov v barokovo – klasickom slohu a pri ňom menší poschodový poľovnícky kaštieľ. Posledný príslušník tohto rodu opustil kaštieľ v r.1945. Po druhej svetovej vojne bola budova určitý čas opustená. V roku 1950 v nej bola zriadená škola pre odborné školenie tajomníkov národných výborov. Od mája 1955 slúži kaštieľ sociálnym účelom. Najprv tu bol vytvorený „Domov dôchodcov“ s kapacitou 75 postelí a 12 zamestnancov.

V roku 1958 sa stal ústav samostatnou rozpočtovou organizáciou s kapacitou 100 postelí a 18 zamestnancov.

Koncom roka 1963 došlo k prediferencovaniu „Domova dôchodcov“ na Ústav sociálnej starostlivosti.

V roku 1964 bola dokončená oprava budovy č. 11, bývalá žandárska stanica, neskôr MNV a potom sklad obilia miestneho JRD. Budova bola ústavom prevzatá od MNV v spustnutom stave. Ústav získal nové možnosti zvýšiť kapacitu postelí zo 100 na 125.

V roku 1965 požiadalo vedenie ústavu na príslušných nadriadených miestach o výstavbu Nového pavilónu s kapacitou 100 postelí, s nákladom 7 mil. Kčs. Akcia bola pojatá do výhľadového plánu. V novostavbe sa plánovalo s centrálnou kotolňou, pracovňou, garážami, skladmi, jedálňou, obývacími izbami, herňami atď. Stavebné práce sa začali v roku 1970 a stavba bola odovzdaná do užívania v roku 1973.

V roku 1974 vznikol Ústav sociálnej starostlivosti Šemša – Jasov zlúčením obidvoch ústavov s kapacitou 250 klientov v Šemši a 260 klientov v Jasove. Od 1.1.1975 zariadenie pôsobilo pod názvom Okresný ústav sociálnych služieb.

S pracovnou rehabilitáciou klientov, ktorá sa zaviedla v roku 1963 boli kladné skúsenosti, a preto sa vedenie ústavu rozhodlo rozšíriť túto činnosť v roku 1974.

V roku 1991 vznikol Ústav sociálnej starostlivosti Šemša ako samostatná rozpočtová organizácia zriadená Okresným úradom Košice – okolie. Zriaďovateľom Ústavu sociálnej starostlivosti Šemša sa v súlade so zákonom č. 222/1996 Z. z. o organizácii miestnej štátnej správy v znení neskorších predpisov stal s účinnosťou od roku 1996 Krajský úrad v Košiciach.

Od 1.1.1999 bol Krajským úradom Košice zriadený Domov sociálnych služieb s kapacitou 200 klientov a 107 zamestnancov.

V zmysle zákona NR SR č.416/2001 Z. z. o prechode niektorých pôsobností z orgánov štátnej správy na obce a na vyššie územné celky v znení neskorších predpisov sa s účinnosťou od 1. júna 2002 stal zriaďovateľom domova Košický samosprávny kraj /KSK/.

Zriaďovateľ Košický samosprávny kraj, zastúpený predsedom JUDr. Zdenkom Trebuľom, podľa § 16 ods.3 zákona č. 302/2001 Z. z. o samospráve vyšších územných celkov v znení neskorších predpisov, § 21 zákona č. 523/2004 Z. z. o rozpočtových pravidlách verejnej správy a v znení neskorších predpisov a v súlade s príslušnými ustanoveniami zákona č. 448/2008 Z. z. o sociálnych službách v znení neskorších predpisov vydal Zriaďovateľskú listinu. S účinnosťou od 1.januára 2010 dochádza k zmene názvu zariadenia na LÚČ – Domov sociálnych služieb, Šemša 139.

## 2. Profil organizácie a organizačná štruktúra

LÚČ – Domov sociálnych služieb (ďalej len “DSS“) je verejným poskytovateľom sociálnych služieb zapísaný v registri poskytovateľov sociálnej služby Košického samosprávneho kraja pod registračným číslom 16/2009-OSV/1.

### Identifikačné údaje organizácie

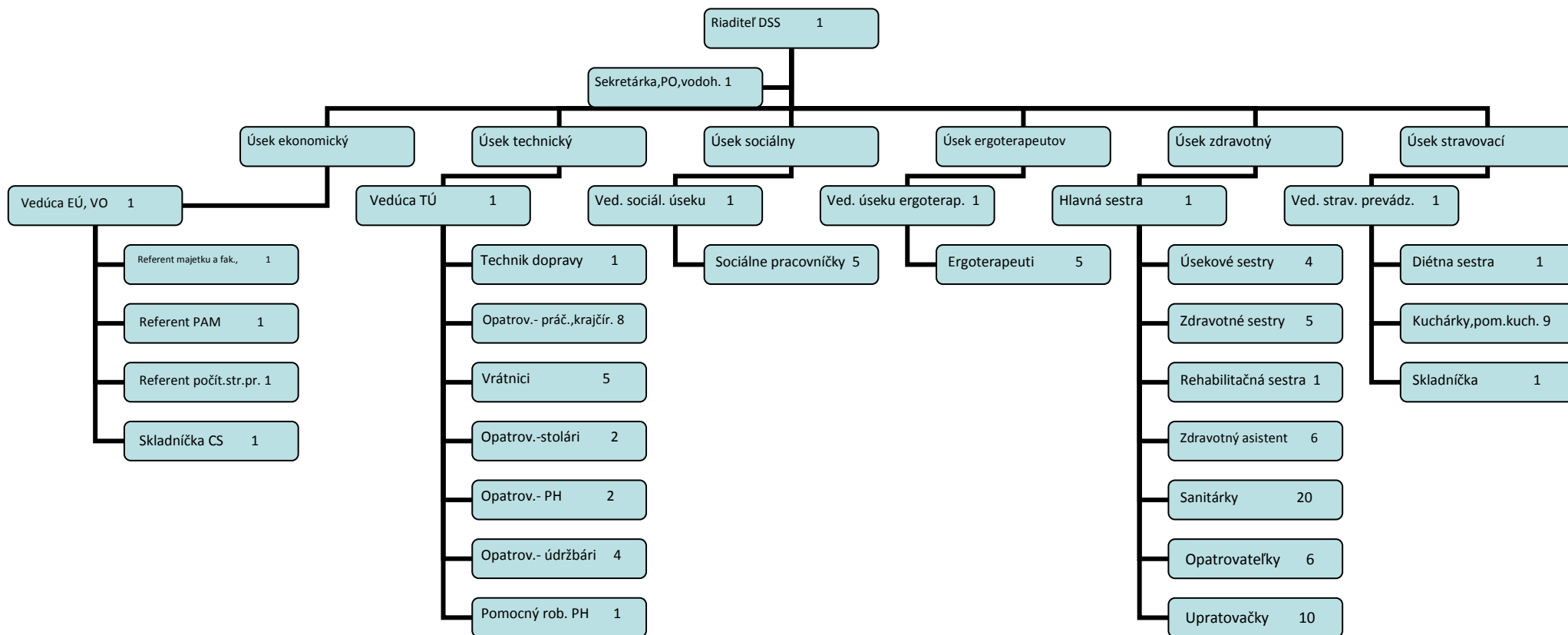
Názov	LÚČ - Domov sociálnych služieb
Sídlo	044 21 Šemša 139
Dátum zriadenia	1955
Spôsob zriadenia	Zriaďovacia listina
Názov zriaďovateľa	Košický samosprávny kraj
Sídlo zriaďovateľa	Námestie Maratónu mieru 1, 042 66 Košice
IČO	00186392
DIČ	2021235700
Štatutárny orgán (meno a priezvisko)	Ing. Milan Karafa
Zástupca štatutárneho orgánu (meno a priezvisko)	Ing. Zlatica Hanková
Priemerný počet zamestnancov počas roka 2012	108
Počet riadiacich zamestnancov	7

Zariadenie je rozpočtovou organizáciou, napojenou svojimi príjmami a výdavkami na rozpočet KSK. Štatutárnym orgánom je riaditeľ, ktorý DSS zastupuje navonok a je oprávnený konať v jeho mene vo všetkých veciach, týkajúcich sa jeho činnosti v súlade so všeobecnými záväznými právnymi predpismi, so zriaďovateľskou listinou a uzneseniami Zastupiteľstva Košického samosprávneho kraja. DSS hospodári s majetkom vo vlastníctve KSK, ktorý mu bol zverený na plnenie predmetu jeho činnosti. Vo vzťahu k iným právnickým a fyzickým osobám vystupuje ako správca a užívateľ tohto majetku. Organizácia je zriadená na dobu neurčitú.

### Predmet činnosti zariadenia :

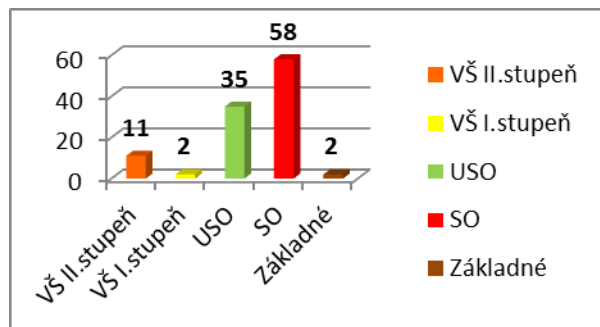
- poskytuje sociálnu službu podľa zákona č.448/2008 Z. z. o sociálnych službách v znení neskorších predpisov a vykonáva odborné, obslužné a ďalšie činnosti, zabezpečuje vykonávanie týchto činností alebo utvára podmienky na ich vykonávanie v rozsahu ustanovenom zákonom,
- poskytuje celoročnú pobytovú sociálnu službu dospelaj fyzickej osobe, ktorá je odkázaná na pomoc inej fyzickej osoby alebo fyzickej osobe, ktorá je nevidiaca alebo prakticky nevidiaca,
- poskytuje pomoc pri odkázanosti na pomoc inej fyzickej osoby, sociálne poradenstvo, sociálnu rehabilitáciu, ošetrovateľskú starostlivosť, ubytovanie, stravovanie, upratovanie, pranie, žehlenie a údržbu bielizne a šatstva, osobné vybavenie, zabezpečuje pracovnú terapiu, záujmovú činnosť a utvára podmienky na úschovu cenných vecí.

## ORGANIZAČNÁ ŠTRUKTÚRA DSS



**Celkový počet zamestnancov: 108**  
**z toho odborní zamestnanci: 71**  
**% podiel odborných zamestnancov na celkovom počte zamestnancov: 65,7 %**

## Vzdelanostná štruktúra zamestnancov:



Vzdelanie	Počet	%
Vysokoškolské II. stupňa	11	10,19
Vysokoškolské I. stupňa	2	1,85
Úplne stredoškolské odborné	35	32,41
Stredné odborné vzdelanie	58	53,70
Základné vzdelanie	2	1,85
<b>Celkový počet zamestnancov</b>	<b>108</b>	<b>100,00</b>

## Prehlbovanie a zvyšovanie kvalifikácie

Vývoj vzdelanostnej štruktúry sa naďalej vyvíja priaznivo. V minulom roku ukončili vysokoškolské vzdelanie 2. stupňa dvaja zamestnanci.

Prehlbovanie kvalifikácie v dôsledku platnosti legislatívnych zmien sa uskutočňovalo v týchto prípadoch:

Názov	Počet účastníkov
<b>Vzdelávanie zamestnancov realizované prostredníctvom programu „Kvapka“</b>	31
<b>Vzdelávanie zamestnancov v oblastiach potrebných pre kvalitný výkon práce</b>	
Odborný seminár k novele zákona o verejnom obstarávaní a elektronické verejné obstarávanie	1
Seminár – Inventarizácia majetku a záväzkov a rozdielu majetku	50
Odborný seminár ošetrovateľskej starostlivosti o klienta	6
Odborný seminár – Účtovná závierka za rok 2012	2

## Oblasť sociálnej starostlivosti o zamestnancov

Sociálna starostlivosť o zamestnancov je zabezpečená zo zdrojov tvorby sociálneho fondu.

Finančné prostriedky fondu boli v roku 2012 poskytnuté na:

Oblasť použitia	Výška finančných prostriedkov na 1 zamestnanca v €
Príspevok na stravovanie na 1 stravný lístok	0,50
Príspevok na DDP na 1 zamestnanca a mesiac	2,00
Sociálna výpomoc pri úmrtí člena rodiny	170,00
Príspevok pri poslednej rozlúčke so zamestnancom	20,00
Príspevok na športový deň o pohár predsedu KSK	45,00
Príspevok na kultúrnu a telovýchovnú činnosť	10,00

### 3. Štruktúra prijímateľov sociálnej služby

DSS je koedukované zariadenie sociálnych služieb s celoročným pobytom. Poradou predsedu KSK dňa 27.8.2012 v rámci 3. etapy optimalizácie siete sociálnych služieb bolo schválené zníženie kapacity zariadenia z pôvodných 200 prijímateľov sociálnej služby na 180 osôb. Skutočný stav k 31.12.2012 bol 192 prijímateľov sociálnej služby v LÚČ - DSS.

K 31.12.2012 bolo 159 klientov pozbavených spôsobilosti na právne úkony, traja čiastočne a 30 klientov je svojprávnych.

Podľa stupňa odkázanosti fyzickej osoby na pomoc inej fyzickej osoby sú prijímatelia sociálnej služby rozdelení do nasledujúcich stupňov :

VI. stupeň odkázanosti	153 klientov,
V. stupeň odkázanosti	3 klienti,
III. stupeň odkázanosti	11 klientov,
II. stupeň odkázanosti	25 klientov.

Opatrovníkmi nesvojprávnych klientov je v 138 prípadoch LÚČ - Domov sociálnych služieb v Šemši, zastúpený riaditeľom DSS, v 24 prípadoch sú opatrovníkmi príbuzní. Funkciu kolízneho opatrovníka k uzatváraniu zmlúv o poskytovaní sociálnej služby v DSS, ktorých uzatváranie podmieňuje zákon č. 448 / 2008 Z. z. o sociálnych službách, vykonáva hlavná sestra DSS.

Úhrada za pobyt prijímateľov sociálnej služby DSS je podľa zákona o sociálnych službách a VZN KSK 6/2010 realizovaná z ich účtov k 15. dňu v mesiaci za bežný mesiac. Výška priemernej úhrady klientov za pobyt v DSS bola 182,- €, z čoho najnižšia bola 150,66 € a najvyššia dosiahla 220,71 € za 1 mesiac pobytu v zariadení.

Na sociálnom úseku sa sústreďujú požiadavky na nákupy šatstva, bielizne a obuvi pre jednotlivých klientov, spracovávajú sa objednávky a hromadné nákupy sa realizujú dvakrát ročne a to na jar a v jeseni. Následne sa prevzaté od dodávateľa označujú a vydávajú na jednotlivé úseky hmotne zodpovedným pracovníkom.

Mesačne sú spracovávané požiadavky a objednávky, zabezpečuje sa rozdeľovanie a denné pridelovanie tabakových a potravinových výrobkov a vecí osobnej potreby pre klientov podľa osobných požiadaviek. Tieto nákupy sa financujú z osobných vkladov klientov.

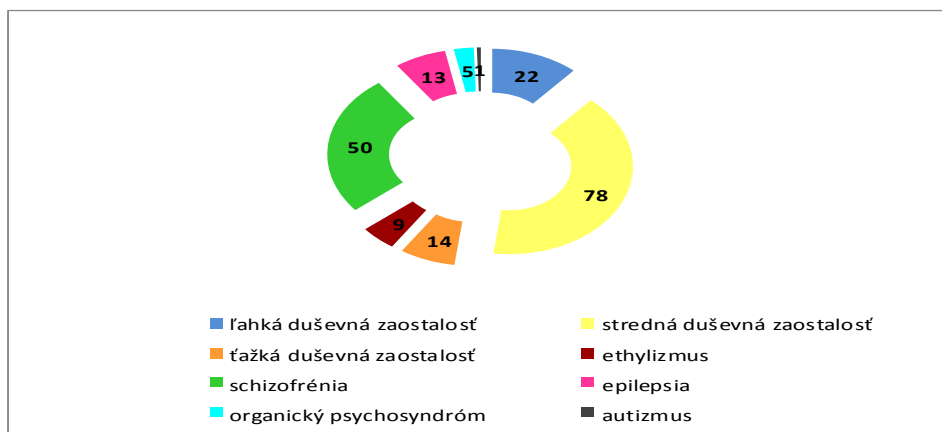
Pri práci s klientmi ide najmä o sociálno – poradenskú prácu prvého kontaktu, vrátane predbežnej klasifikácie klienta a poradenského usmernenia. Ďalej je to komunikácia s klientmi a ich rodinnými príslušníkmi, sledovanie hygieny klientov, usmerňovanie práce klientov zaradených podľa ich zdravotného stavu do jednotlivých skupín pracovnej terapie a pomoc pri stolovaní. V inom čase je to koordinácia športovej činnosti, realizácia spoločenských hier, arteterapia, prechádzky v areáli i mimo areálu DSS.

Každý pondelok v spolupráci so psychológom sa realizujú komunity s tým, že témy vznikajú a vytvárajú sa na podnet a podľa záujmu klientov.

## Štrukturovanie prijímateľov sociálnej služby podľa rôznych kritérií:

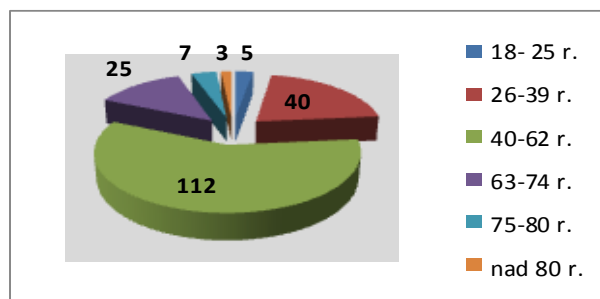
### A: podľa diagnóz:

diagnóza	počet	diagnóza	počet
ľahká duševná zaostalosť	22	schizofrénia	50
stredná duševná zaostalosť	78	epilepsia	13
ťažká duševná zaostalosť	14	organický psychosyndróm	5
ethylizmus	9	autizmus	1



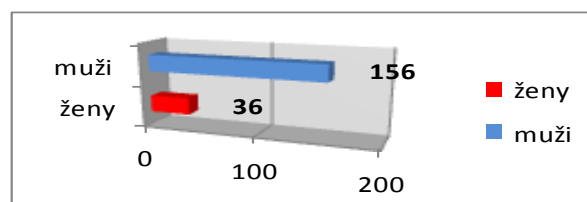
### B: podľa veku

- od 18 do 25 rokov	5
- od 26 do 39 rokov	40
- od 40 do 62 rokov	112
- od 63 do 74 rokov	25
- od 75 do 80 rokov	7
- nad 80 rokov	3



### C: podľa pohlavia:

- ženy	36
- muži	156



Celková situácia zdravotného stavu klientov za sledované obdobie bola uspokojivá. Vďaka celoplošnému očkovaníu proti chrípke nebolo zaznamenané chrípkové ochorenie vo forme epidémie. V roku 2012 sme zabezpečili zaočkovanie klientov proti žltacke očkovacou látkou ENGERIX B a v mesiacoch november a december sa uskutočnili Rtg hrudníkov. Podľa potreby boli klienti zasielaní na odborné vyšetrenia do zdravotníckych zariadení v Košiciach.



## Ubytovanie

Ubytovanie je v jedno až šesť lôžkových izbách. Klient má na izbe k dispozícii posteľ, stolík, poličku, skriňu, stôl a stoličky. Kúpeľne a toalety sú spoločné pre obyvateľov jednotlivých oddelení.

Ubytovanie v tréningovom chránenom bývaní je situované v dvoch dvojlôžkových izbách so samostatnými sociálnymi zariadeniami a spoločnou kuchynkou.

V súčasnosti je počet izieb klientov podľa počtu postelí nasledovný:

1 – posteľové izby	11
2 – posteľové izby	15
3 – posteľové izby	15
4 – posteľové izby	7
5 – posteľové izby	6
6 – posteľové izby	8

Možno konštatovať, že oproti stavu k 31.12.2011 poklesol počet 5 posteľových izieb a súčasne v rámci existujúcich možností stúpol počet jednoposteľových a dvojposteľových izieb.

## Stravovanie

Stravovacia prevádzka zabezpečuje celodenné stravovanie pre klientov a obedy pre zamestnancov zariadenia. Klientom je poskytovaná strava v priestoroch jedální na jednotlivých oddeleniach zdravotného úseku zariadenia. Ťažko zdravotne obmedzeným a imobilným prijímateľom sociálnej služby je podávaná strava priamo pri lôžku. Klienti majú možnosť odoberať racionálnu, neslanú alebo diabetickú stravu tak, ako im je odporúčaná ošetrojúcim lekárom.

Denne sa v štruktúre pripravovali: raňajky, desiata, obed, olovrant a večera, pre diabetikov aj druhá večera a v priemere denne obed pre 50 zamestnancov.

Podľa zdravotného stavu sa u prijímateľov sociálnej služby uplatňuje výška celodennej stravnej jednotky takto:

- strava racionálna      á      2,49 €,
- strava diabetická      á      3,11 €.

Za uplynulý rok 2012 bolo podaných celkom 69 589 porcií raňajok, desiat, obedov, olovrantov a večerí pre klientov a 12 508 porcií obedu pre zamestnancov

### Prehľad podaných jedál za rok 2012

Mesiac	RAC	DIA	SPOLU	ZAMESTNANCI
Január	5601	341	5942	1116
Február	5239	337	5576	1099
Marec	5643	355	5998	1128
Apríl	5355	333	5688	978
Máj	5629	316	5945	1083
Jún	5414	348	5762	1042
Júl	5491	328	5819	999
August	5582	305	5887	988

September	5422	300	5722	940
Október	5571	313	5884	1145
November	5342	323	5665	1063
December	5360	341	5701	927

Podľa článku I. § 4 ods. 5 Všeobecného záväzného nariadenia Košického samosprávneho kraja č. 6/2010 o výške úhrad za poskytovanie služieb riaditeľ DSS rozhodol o prilepšení stravy pre klientov počas štátnych sviatkov. Pre zabezpečenie vyššie uvedeného účelu boli v roku 2012 použité finančné prostriedky vo výške 1 206,79 €.

#### 4. Prehľad terapií vykonávaných v roku 2012

Ergoterapia – liečba prácou sa ako odborný termín prvýkrát v medicínskej histórii objavuje už v starom Grécku. Liečba prácou patrí do repertoáru liečebných metód liečebnej rehabilitácie. Ergoterapiou sa rozvíjajú a prehlbujú manuálne zručnosti klientov.

V súčasnosti v DSS ergoterapiu zabezpečuje 5 členný kolektív, na základe plánov jednotlivých ergodielní, ktoré sú spracované na polročné obdobie a ďalej rozpracované do týždenného harmonogramu.

##### Zameranie činnosti jednotlivých ergodielní :

**Drevárska dielňa** – čistenie a lakovanie samorastov, vyhotovenie črepníkov, pergol, lavičiek, výroba slamených venčekov, kornútok, príprava veľkonočných a vianočných dekorácií a pod.



**Krajičrska dielňa** – vyhotovenie veľkonočných zvieratiek, vianočných ozdôb, príprava veľkonočných a vianočných pohľadníc, príprava kostýmov na Most úsmevov, šitie vankúšov, vyhotovenie pattworkových prikrývok a vankúšov a pod.



**Dielňa na odlievanie sviečok a aranžovanie** – odlievanie rôznych druhov sviečok, príprava veľkonočných a vianočných ikebán, estetizácia II. zdravotného oddelenia a pod.



V rámci pomocných prác sa realizovali činnosti a to odpratávanie snehu, čistenie bazénikov, zametanie chodníkov, jarné upratovanie, sadenie kvetov do črepníkov, okopávanie kvetinových záhonov, čistenie chodníkov od buriny, okopávanie ríbezlí, hrabanie pokosenej trávy, starostlivosť o skalku, odstraňovanie starých náterov na plote a následné natieranie plotov základnou farbou, hrabanie a odvoz opadaného lístia.

V rámci kultúrno – záujmovej činnosti za rok 2012 sa uskutočňovali spoločenské hry, kartové hry, prebiehalo kreslenie, písanie listov, premietanie DVD filmov, príprava masiek na maskarný ples, vyhotovenie nástieniek s aktuálnou tematikou, diskotéky pri rôznych príležitostiach a pod.

Naši klienti počas celého roka mali k dispozícii dennú tlač, telocvičňu, TV, video, DVD, knižnicu, futbalové a tenisové ihriská, rehabilitačnú a posilňovaciu miestnosť. Treba spomenúť aj divadelný súbor – „Kukúčaťa“ ,ktorý pravidelne nacvičuje rôzne piesne, básne a námety na každú príležitosť. V odpoľudňajších hodinách má každý klient možnosť vybrať si program podľa svojho záujmu a vkusu.



## Prehľad spoločenských a iných udalostí za rok 2012:

15.02.2012	Maškarný ples
12.03.2012	Tradičný stolnotenisový turnaj medzi klientmi a zamestnancami zariadenia
29.03.2012	Prezentačno – predajná výstava veľkonočných výrobkov v LÚČ DSS
30.03.2012	Prezentačno – predajná výstava veľkonočných výrobkov v obci Šemša
16. – 17.05.2012	Návšteva filmového predstavenia v kine Cinemax Košice
23.05.2012	9. ročník festivalu dramatickej tvorivosti „Most úsmevov“
03.06.2012	Prezentačno – predajná výstava výrobkov pri príležitosti Dňa Šemše
01.06.2012	Diskotéka pri príležitosti Dňa detí
19.06.2012	Účast' 6 klientov na Juniálese v Domko - DSS Košice
09.07.2012	Na pozvanie sociálneho zariadenia Domovina Žehra – Hodkovce sme sa zúčastnili 1. ročníka Trhu remesiel. Trh sa uskutočnil v rámci sociálneho turizmu. V našom stánku sme ponúkali tkané koberce, rôzne sviečky, ikebany, hračky šité z bavlnenej látky a pod.
19.07.2012	Športový deň. Športového dňa sa zúčastnilo asi 100 klientov. Súťažilo sa v rôznych športových disciplínach.
23.08.2012	Na pozvanie DSS Strážske sa traja naši klienti zúčastnili 1. ročníka Športových hier v DSS Harmónia Strážske. Získali sme pekné 7. miesto. Hier sa zúčastnilo 14 zariadení KSK
31.08.2012	Jednodňový výlet klientov na Vinné a k Vinnému jazeru.
05.09.2012	Jednodňový výlet na Vinné a k Vinnému jazeru.
19.09.2012	Účast' na 4. ročníku festivalu tvorivosti „Mosty bez bariér“. Festival sa konal v priestoroch SOŠ Pribeník. Naše zariadenia prezentovali výrobky vyhotovené v multifunkčných ergodieliach.
18.10.2012	Turistický pochod ku miestnej kaplnke pri príležitosti Mesiaca úcty k starším.
19.10.2012	Diskotéka pri príležitosti Mesiaca úcty k starším
3.,24.a30.10.2012	Návšteva filmového predstavenia v kine Cinemax Košice
21.11.2012	7 klientov sa zúčastnilo hydroterapie v Idea- DSS Prakovce. Vyskúšali klasickú masáž, saunu, vírivú vaňu a zaplávali si v bazéne.
03.12.2012	Prezentačno – predajná výstava vianočných výrobkov sociálnych zariadení KSK. Výstava sa uskutočnila na Úrade KSK.
06.12.2012	Oslavy sv. Mikuláša
11.12.2012	Prezentačno – predajná výstava vianočných výrobkov v LÚČ DSS
18.12.2012	Návšteva vianočných Košíc a vianočných trhov
31.12.2012	Silvestrovská diskotéka





**Vlastná výrobná činnosť** – DSS sa v rámci záujmovej činnosti a pracovnej terapie zaoberá pestovaním kvetov, zeleniny, ovocia a chovom hovädzieho dobytká .  
 Dňa 09.03.2012 sme na základe Zmluvy o prevode správy majetku Košického samosprávneho kraja získali 7 ks hovädzieho dobytká.



Pestovaním zeleniny a ovocia sme z vlastnej produkcie v roku 2012 získali:

- hlávkový šalát	206,00 ks
- cibuľa	20,00 zv.
- cibuľa	159,00 kg
- kaleráb	2,65 kg
- zeler	9,50 kg
- mrkva	2,00 kg
- paradajky	11,00 kg
- jablká ošeraná	631,50 kg
- jablká padané	340,80 kg
- orechy lúpané	4,95 kg

## 5. Technická činnosť

Technický úsek zabezpečuje údržbárske práce, stará sa o dodávky pitnej vody z vlastného vodojemu, dodávky tepla z vlastných kotolní, pranie osobnej a posteľnej bielizne vo vlastnej práčovni, obsluhu telefónnej ústredne, autodopravu, stolárske práce/opravy a drobnú výrobu nábytku pre vlastnú potrebu/ a prevádzku pomocného hospodárstva.

V rámci údržby dodávateľským spôsobom v sledovanom období boli vykonané:

- revízie plynových zariadení
- revízie komínov
- revízie el. zariadení v mokrom prostredí
- revízie a tlakové skúšky hydrantov
- revízie tlakových nádob
- montáž úpravne vody pre celé zariadenie
- výmena filtra s dávkovacím čerpadlom pre multifunkčnú úpravňu vody
- výmenu plynového kotla
- oprava omietok a výmena dlažby v priestore Nového pavilónu
- maliarske a natieračské práce v Malom Kaštieli a na stravovacom úseku
- deratizácia, dezinfekcia, dezinfekcia v rámci celého zariadenia.

Vo vlastnej réžii sa vykonávali bežné opravy a údržba.

Autodoprava v domove je zabezpečená 3 – mi osobnými motorovými vozidlami, 2 - mi nákladnými motorovými vozidlami, 2 - mi traktormi s prívesmi a 1 pracovným strojom. V priebehu roka sa vykonali technické a emisné kontroly priebežne podľa doby platnosti.

V rámci autodopravy sa naďalej kladie dôraz na kumulovanie jász za účelom hospodárneho využitia motorových vozidiel a šetrenia pohonných hmôt.

Práčovňu, žehliareň a krajčírsku dielňu sme v uplynulom roku modernizovali a to zakúpením 1ks priemyselnej práčky , 1 ks sušičky bielizne a 1 ks priemyselného žehliaceho centra. Za rok 2012 sa v práčovni vypralo 78 192 kg bielizne.

## 6. Správa o hospodárení s finančnými prostriedkami

### Informácie o údajoch na strane aktív súvahy

#### A Neobežný majetok - Dlhodobý nehmotný majetok a dlhodobý hmotný majetok

LÚČ - DSS bol zverený majetok Košického samosprávneho kraja do správy na základe zmlúv SN-31/2002 a SH – 38/2002 zo dňa 7.4.2003, ktoré boli uzatvorené v zmysle § 6 zákona Národnej rady SR č.446/2001 Z. z. o majetku vyšších územných celkov a v zmysle ustanovenia § 5 Zásad hospodárenia s majetkom KSK.

Dňa 16.05.2006 nadobudol platnosť Dodatok č.1/2006 k Zmluve č. SN -31/2002 o zverení nehnuteľného majetku, v ktorom bola vykonaná oprava chyby na liste vlastníctva č. 213.

Dňa 09.10.2008 bol uzatvorený Dodatok č.2 k Zmluve č. SN-31/2002 o zverení nehnuteľného majetku KSK do správy zo dňa 7.4.2003 v znení Dodatku č.1/2006 zo dňa 27.06.2006 z dôvodu odňatia časti zvereného majetku zo správy na základe Uznesenia č.501/2008 z 19. zasadnutia Zastupiteľstva Košického samosprávneho kraja konaného dňa 27.augusta 2008 v Košiciach.

LÚČ – DSS má v správe k 31.12.2012 celkom 24 budov, 8 stavieb, 10 ks energetických a hnacích strojov, 39 ks pracovných strojov a zariadení, 10 ks prístrojov a zvl. technických zariadení, 19 ks dopravných prostriedkov, 4 ks inventáru a 46 plôch pozemkov o rôznej výmere.

#### OBSTARÁVACIA CENA

Názov	Účet	Riadok súvahy	OC k 31.12.2011	Prírastky +	Úbytky -	OC k 31.12.2012
Pozemky	031	012	48 906,77	-	-	48 906,77
Stavby	021	015	2 400 322,45	-	-	2 400 322,45
Samostatné hnutelné veci a súbory hnut. vecí	022	016	139 050,81	19 863,18	4 090,06	154 823,93
Dopravné prostriedky	023	017	89 415,87	-	-	89 415,87
<b>Spolu</b>			<b>2 677 695,90</b>	<b>19 863,18</b>	<b>4 090,06</b>	<b>2 693 469,02</b>

#### OPRÁVKY A OPRAVNÉ POLOŽKY

Názov	Účty	Riadok súvahy	Oprávky, OP k 31.12.2011	Prírastky +	Úbytky -	Oprávky, OP k 31.12.2012
Oprávky a OP k stavbám	081 092	015	875 956,61	39 187,00	-	915 143,61
Oprávky a OP k samostatným hnutelným veciam a súb.hn.v.	082 092	016	96 609,67	7 844,00	4 090,06	100 363,61
Oprávky a OP k dopravným prostriedkom	083 092	017	89 415,87	-	-	89 415,87
<b>Spolu</b>			<b>1 061 982,15</b>	<b>47 031,00</b>	<b>4 090,06</b>	<b>1 104 923,09</b>

## ZOSTATKOVÁ HODNOTA

Názov	Účty	Riadok súvahy	Zostatková hodnota k 31.12.2011	Zostatková hodnota k 31.12.2012
ZH pozemkov	/031/ - /092/	012	48 906,77	48 906,77
ZH stavieb	/021/ - /081+092/	015	1 524 365,84	1 485 178,84
ZH samostatných hnuiteľných vecí a súborov hnuiteľných. vecí	/022/ - /082+092/	016	42 441,14	54 460,32
ZH dopravných prostriedkov	/023/ - /083+092/	017	0,00	0,00
<b>Spolu</b>			<b>1 615 713,75</b>	<b>1 588 545,93</b>

## OBSTARANIE DLHODOBÉHO MAJETKU

Názov	Účty	Riadok súvahy	KZ k 31.12.2011	Prírastky +	Úbytky -	KZ k 31.12.2012
Obstaranie DHM	042	022	38 720,37	19 863,18	19 863,18	38 720,37
<b>Spolu</b>			<b>38 720,37</b>	<b>19 863,18</b>	<b>19 863,18</b>	<b>38 720,37</b>

**a) spôsob a výška poistenia** dlhodobého nehmotného majetku a dlhodobého hmotného majetku

LÚČ - DSS nepoist'uje dlhodobý nehmotný a dlhodobý hmotný majetok.

**b) zriadenie záložného práva** na dlhodobý nehmotný majetok a dlhodobý hmotný majetok alebo obmedzenie práva nakladať s dlhodobým majetkom

LÚČ – DSS nemá zriadené záložné právo na dlhodobý nehmotný a dlhodobý hmotný majetok, ani obmedzenie práva nakladať s dlhodobým majetkom.

**c) opis a hodnota dlhodobého majetku** vo vlastníctve účtovnej jednotky

LÚČ – DSS nevlastní dlhodobý majetok.

**d) opis a hodnota majetku**, ku ktorému LÚČ - DSS nemá vlastnícke právo, napríklad majetok v správe, majetok, ku ktorému vlastnícke právo nebolo do dňa, ku ktorému sa zostavuje účtovná závierka, zapísané vkladom do katastra nehnuteľností, pričom organizácia majetok užíva, majetok, pri ktorom vlastnícke právo nadobudol veriteľ zmluvou o zabezpečovacom prevode práva, ale ktorý užíva organizácia na základe zmluvy o výpožičke, majetok obstaraný formou finančného prenájmu,

Majetok, ku ktorému nemá LÚČ - DSS vlastnícke právo	Suma v €
Majetok v správe organizácie	1 588 545,14
Majetok nezapísaný vkladom do katastra nehnuteľností, pričom organizácia majetok užíva	0
Majetok, pri ktorom vlastnícke právo nadobudol veriteľ o zabezpečovacom prevode práva	0
Majetok, ktorý využíva organizácia na základe zmluvy o výpožičke	0
Majetok obstaraný formou finančného prenájmu	0



**Ods. 2 Dlhodobý finančný majetok**

LÚČ - DSS nedisponuje dlhodobým finančným majetkom.

**Ods. 3 Majetkové podiely účtovnej jednotky v iných spoločnostiach**

LÚČ - DSS nemá majetkové podiely v iných spoločnostiach.

**Ods.4 Dlhové cenné papiere a realizovateľné cenné papiere, dlhodobé pôžičky a ostatný dlhodobý finančný majetok**

LÚČ - DSS nedisponuje takýmto majetkom.

**B Obežný majetok****Ods. 1 Zásoby**

Názov	Stav k 31.12.2012 v €
Materiál (112)	34 378,18
Výrobky(123)	56,70
Zvieratá(124)	2 379,40

**a) vývoj opravnej položky k zásobám**

LÚČ – DSS netvoril opravné položky k zásobám.

**b) výška zásob, na ktoré je zriadené záložné právo a výška zásob, pri ktorých má účtovná jednotka obmedzené právo s nimi nakladať**

LÚČ – DSS nemá takéto zásoby.

**c) spôsob a výška poistenia zásob**

LÚČ - DSS nemá poistené zásoby.

**Ods. 2 Pohľadávky****a) opis významných pohľadávok podľa jednotlivých položiek súvahy**

Pohľadávky	Riadok súvahy	Hodnota pohľadávok v €	Opis
Poskytnuté prevádzkové preddavky	064	12 853,00	Záloha na odber el.energie za 1/2013 Záloha na odber zemného plynu 1/2013
Z nedaňových príjmov obcí a VUC a RO zriadenou VUC	068	6 482,42	Pohľadávky za úhradu za poskytnuté služby / ošetrovné + nájomné/
Pohľadávka voči zamestnancom	070	343,43	Pridelené pohonné hmoty.
<b>Spolu</b>	<b>060</b>	<b>19 678,85</b>	

**b) vývoj opravnej položky k pohľadávkam**

LÚČ - DSS netvoril opravné položky k pohľadávkam.

**c) pohľadávky podľa doby splatnosti**

<b>Pohľadávky podľa doby splatnosti</b>	<b>Hodnota v € k 31.12.2012</b>	<b>Hodnota v € k 31.12.2011</b>
Pohľadávky v lehote splatnosti	14 321,03	6 339,24
Pohľadávky po lehote splatnosti	5 357,82	379,17
<b>Spolu</b> (súčet riadkov súvahy 048 a 060)	<b>19 678,85</b>	<b>6 718,41</b>

Pohľadávky po lehote splatnosti predstavujú časť nezaplatených úhrad za poskytovanú sociálnu službu, ktoré vznikajú vo väzbe na § 73 ods. 2 zákona č. 448/2008 Z. z. o sociálnych službách v znení neskorších predpisov, keď musí prijímateľovi sociálnej služby zostať mesačne z jeho príjmu najmenej 20% sumy životného minima.

Pohľadávky budú splácané v polročných intervaloch formou uznania dlhu prijímateľa sociálnej služby resp. jeho zákonného zástupcu.

**d) pohľadávky podľa zostatkovej doby splatnosti**

<b>Pohľadávky podľa zostatkovej doby splatnosti</b>	<b>Hodnota v € k 31.12.2012</b>	<b>Hodnota v € k 31.12.2011</b>
Pohľadávky so zostatkovou dobou splatnosti do 1 roka	19 678,85	6 718,41
<b>Spolu</b> (súčet riadkov súvahy 048 a 060)	<b>19 678,85</b>	<b>6 718,41</b>

**Ods. 3 Finančný majetok - opis významných zložiek krátkodobého finančného majetku**

<b>Krátkodobý finančný majetok</b>	<b>Riadok súvahy</b>	<b>Hodnota v € k 31.12.2011</b>	<b>Prírastky +</b>	<b>Úbytky -</b>	<b>Hodnota v € k 31.12.2012</b>
Bankové účty	088	106 076,63	121 714,63	107 007,70	120 783,56
<b>Spolu</b>		<b>106 076,63</b>	<b>121 714,63</b>	<b>107 007,70</b>	<b>120 783,56</b>

**Ods. 5 Časové rozlíšenie - popis významných položiek časového rozlíšenia**

<b>Opis položky časového rozlíšenia</b>	<b>Riadok súvahy</b>	<b>Hodnota k 31.12.2011</b>	<b>Prírastky +</b>	<b>Úbytky -</b>	<b>Hodnota k 31.12.2012</b>
Náklady budúcich období 381	111	159,27	170,12	159,27	170,12
Príjmy budúcich období 385	113	42,96	1506,47	1549,43	0,00
<b>Spolu</b>		<b>202,23</b>	<b>1 676,59</b>	<b>1 708,70</b>	<b>170,12</b>

## Informácie o údajoch na strane pasív súvahy

### A Vlastné imanie - prehľad o pohybe vlastného imania podľa jednotlivých položiek súvahy

Názov položky	Hodnota v € k 31.12.2011	Zvýšenie +	Zníženie -	Presun + / -	Hodnota v € k 31.12.2012
Nevysporiadaný výsledok hospodárenia minulých rokov	6 111,07		6,70	+286,00	6 390,37
Výsledok hospodárenia za účtovné obdobie	286,00	14 386,99		-286,00	14 386,99
<b>Spolu</b>	<b>6 397,07</b>	<b>14 386,99</b>	<b>6,70</b>	<b>0,00</b>	<b>20 777,36</b>

## B Záväzky

### Ods. 1 Rezervy

Položka rezerv	Výška v € k 31.12.2011	Tvorba +	Zrušenie zníženie -	Výška v € k 31.12. 2012	Predpokl. rok použitia rezerv
<b>Rezervy krátkodobé</b>					
Mzdy za dovolenku vrátane sociálneho zabezpečenia	14 451,16	18 282,87	14 451,16	18 282,87	2013
Vyplácanie odchodného a plnenie pri živ. jubileách zamestnancov	7 610,00	5 031,50	7 610,00	5 031,50	2013
<b>Spolu</b>	<b>22 061,16</b>	<b>23 314,37</b>	<b>22 061,16</b>	<b>23 314,37</b>	

LÚČ - DSS tvoril k 31.12.2012 rezervy na vyplatenie :

- mzdy za dovolenku vrátane sociálneho zabezpečenia pre 102 zamestnancov,
- odchodného pre 3 zamestnancov,
- životného jubilea pre 4 zamestnancov.

### Ods. 2 Záväzky podľa doby splatnosti

#### a) záväzky podľa doby splatnosti

Záväzky podľa doby splatnosti	Výška v € k 31.12.2012	Výška v € k 31.12.2011
<b>Dlhodobé záväzky /r.140/ spolu z toho</b>	1 783,81	3 433,14
Záväzky v lehote splatnosti	1 783,81	3 433,14
Záväzky po lehote splatnosti		
<b>Krátkodobé záväzky /r.151/ spolu z toho</b>	120 101,23	103 923,19
Záväzky v lehote splatnosti	120 101,23	103 923,19
Záväzky po lehote splatnosti		
<b>Spolu (súčet riadkov súvahy 140 a 151)</b>	<b>121 885,04</b>	<b>107 356,33</b>

**a) záväzky podľa zostatkovej doby splatnosti**

<b>Záväzky podľa zostatkovej doby splatnosti</b>	<b>Výška v € k 31.12.2012</b>	<b>Výška v € k 31.12.2011</b>
Záväzky so zostatkovou dobou splatnosti do 1 roka	120 101,23	103 923,19
Záväzky so zostatkovou dobou splatnosti od 1 roka do 5 rokov	1 783,81	3 433,14
Záväzky so zostatkovou dobou splatnosti dlhšou ako 5 rokov		
<b>Spolu (súčet riadkov súvahy 140 a 151)</b>	<b>121 885,04</b>	<b>107 356,33</b>

**b) popis významných položiek záväzkov**

• **dlhodobé záväzky**

<b>Sociálny fond (472)</b>	<b>Rok 2012 v €</b>	<b>Rok 2011 v €</b>
<b>Stav k 1.januáru</b>	3 433,14	6 300,10
Tvorba sociálneho fondu	6 381,17	6 139,94
Čerpanie sociálneho fondu	8 030,50	9 006,90
<b>Stav k 31.decembru</b>	<b>1 783,81</b>	<b>3 433,14</b>

• **krátkodobé záväzky**

<b>Názov</b>	<b>Rok 2012 v €</b>	<b>Rok 2011 v €</b>
Dodávatelia (321)	5 623,34	6 003,13
Nevyfakturované dodávky (326)	264,00	0,00
Iné záväzky (379)	1 284,64	1 163,99
Zamestnanci (331)	64 313,16	55 314,27
Zúčtovanie s orgánmi soc. poistenia a ZP (336)	41 252,02	35 687,73
Ostatné priame dane (342)	7 364,07	5 754,07
<b>Spolu:</b>	<b>120 101,23</b>	<b>103 923,19</b>

**Ods. 3 Časové rozlíšenie - popis významných položiek časového rozlíšenia**

<b>Opis položky časového rozlíšenia</b>	<b>Riadok súvahy</b>	<b>Hodnota k 31.12.2011</b>	<b>Hodnota k 1.1.2012</b>	<b>Prírastky +</b>	<b>Úbytky -</b>	<b>Hodnota k 31.12.2012</b>
Výdavky budúcich období spolu	181	0,00	0,00	0,00	0,00	0,00
Výnosy budúcich období spolu z toho:	182	43 828,26	43 828,26	573,40	1 052,69	43 348,97
<b>Spolu</b>		<b>43 828,26</b>	<b>43 828,26</b>	<b>573,40</b>	<b>1 052,69</b>	<b>43 348,97</b>

## Informácie o výnosoch a nákladoch

### Výnosy - popis a výška významných položiek výnosov

Druh výnosov	Popis /číslo účtu a názov/	Suma v €
a) tržby za vlastné výkony a tovar	601- Tržby za vlastné výrobky	645,90
	602 – Tržby z predaja služieb	431 757,28
b) zmena stavu vnútroorganizačných zásob	614- Zmena stavu zvierat	2 379,40
c) aktivácia	621- Aktivácia materiálu a tovaru	869,60
d) daňové a colné výnosy a výnosy z poplatkov	632 – Daňové výnosy samosprávy	0,00
	633 – Výnosy z poplatkov	0,00
e) finančné výnosy	662 – Úroky	32,32
	663 – Kurzové zisky	0,01
f) mimoriadne výnosy	672- Náhrady škôd	0,00
g) výnosy z transferov	691 - Výnosy z bežných transferov z rozpočtu obce ...	1 444 286,74
	692 - Výnosy z kapitálových transferov z rozpočtu obce ...	46 708,85
	693 - Výnosy samosprávy z bežných transferov zo štátneho rozpočtu ...	75,91
	694 - Výnosy samosprávy z kapitálových transferov zo štátneho rozpočtu ...	322,15
	695 - Výnosy samosprávy z bežných transferov od EÚ	0,00
	696 - Výnosy samosprávy z kapitálových transferov od EÚ	0,00
	697 - Výnosy samosprávy z bežných transferov od ostatných subjektov mimo verejnej správy	326,71
	698 - Výnosy samosprávy z kapitálových transferov od ostatných subjektov mimo verejnej správy	0,00
	699 - Výnosy samosprávy z odvodu rozpočtových príjmov	0,00
h) ostatné výnosy, napr. pokuty, penále, úroky z omeškania a výnosy z poplatkov	642 – Tržby z predaja materiálu	37,28
	648 – Ostatné výnosy z prev. činnosti	2 666,60
	653 – Zúčt.ostatných rezerv z prev.činnosti	22 061,16
<b>Spolu</b>		<b>1 952 169,91</b>

### Náklady - popis a výška významných položiek nákladov

Druh nákladov	Popis /číslo účtu a názov/	Suma v €
a) spotrebované nákupy	501 – Spotreba materiálu	258 879,29
	502 – Spotreba energie	166 493,39
b) služby	511 – Opravy a udržiavanie	43 595,22
	512 – Cestovné	190,37
	513 – Náklady na reprezentáciu	61,57
	518 – Ostatné služby	13 046,36
c) osobné náklady	521 – Mzdové náklady	681 212,01
	524 – Záonné sociálne poistenie	237 713,02
	525 – Ostatné sociálne poistenie	11 507,16
	527 – Záonné sociálne náklady	13 302,54
d) dane a poplatky	532 – Daň z nehnuteľnosti	2 027,75
	538 – Ostatné dane a poplatky	3 750,99
e) odpisy, rezervy a opravné položky	551 – Odpisy DINM a DIHM	47 031,00
	553- Tvorba ostatných rezerv z prev.činnosti	23 314,37

f) finančné náklady	568 – Ostatné finančné náklady	405,70
g) mimoriadne náklady		0,00
h) náklady na transfery a náklady z odvodu príjmov	588- Náklady z odvodu príjmov	428 189,73
	589 – Náklady z budúceho odvodu príjmov	6 482,42
i) ostatné náklady	546 – Odpis pohľadávky	461,26
	548 – Ostatné náklady na prev.činnosť	112,80
<b>Spolu:</b>		<b>1 937 776,95</b>

## Informácie o transferoch a vzťahoch so subjektmi verejnej správy

### Závazky z prijatých transferov v členení podľa jednotlivých položiek súvahy /v €/

Názov zostatku v členení podľa štruktúry súvahy /riadky súvahy 134 až 139/	Stav záväzku k 31.12.2011	Druh transferu /bežný, kapitálový/	Príjem kapitálového transferu +	Odpis, vyradenie DHM	Stav záväzku k 31.12.2012
Zúčtovanie transferov rozpočtu VUC 355	1 615 750,62	kapitálový	19 863,18	46 708,85	1 588 904,95
<b>Spolu</b>	<b>1 615 750,62</b>		<b>19 863,18</b>	<b>46 708,85</b>	<b>1 588 904,95</b>

### Zúčtovanie odvodov príjmov rozpočtových organizácií do rozpočtu zriaďovateľa (Závazok účet 351) v €

Popis zostatku účtu 351 /záväzok/	Stav záväzku k 31.12.2011	V bežnom účtovnom období uhradené odvody príjmov minulých účtovných období -	Odvody príjmov bežného účtovného obdobia zúčtované do nákladov +	Uhradené odvody príjmov bežného účtovného obdobia -	Stav záväzku k 31.12.2012 z dôvodu neodvedených odvodov príjmov
Zúčtovanie odvodu príjmov RO do rozpočtu VÚC	670,62	670,62	428 189,73	434 672,15	6 482,42
<b>Spolu</b>	<b>670,62</b>	<b>670,62</b>	<b>428 189,73</b>	<b>434 672,15</b>	<b>6 482,42</b>

### Údaje na podsúvahových účtoch

Druh položky	Opis položky	Hodnota v €	Účet
DHM v používaní	Drobný hmotný majetok	390 116,18	771 1
DNM v používaní	Drobný nehmotný majetok	246,60	771 2
Odpísané pohľadávky	Odpísaná pohľadávka	461,26	792 1
Hodnoty prijaté do úschovy	Bežný účet, osobné účty, vkladné knižky klientov DSS	1 138 628,03	794
Prísne zúčtovateľné tlačivá	Stravné listky	0,00	795
<b>Spolu</b>		<b>1 529 452,07</b>	

## Informácie o rozpočte

V súlade s § 12 ods. 1 zákona NR SR č. 583/2004 Z. z. o rozpočtových pravidlách územnej samosprávy v znení neskorších predpisov a v súlade s uznesením č. 345/2011 Zastupiteľstva Košického samosprávneho kraja konaného dňa 12.12.2011 bol organizácii LÚČ – DSS listom č. 1956/2011-RU 13/39837 zo dňa 22.12.2011 oznámený rozpočet bežných výdavkov nasledovne:

Program	Funkčná klasifikácia	Ekonomická klasifikácia	Zdroj	Suma v €
0070100	10122	600 – Bežné výdavky	41-001 – z daňových príjmov	997 247,00
0070100	10122	* 610 – Mzdy, platy a OOV	41-001 – z daňových príjmov	677 066,00
	10122	200 – Bežné príjmy	46- vlastné príjmy KSK	427 000,00
0070100	10122	600 – Bežné výdavky	46 – vlastné príjmy KSK	427 000,00

Rozpočet bol následne v priebehu kalendárneho roka 2012 upravený takto:

- prvá zmena schválená dňa 17.05.2012 rozpočtovým opatrením B1 č.1223/2012-RU13/16381
- druhá zmena schválená dňa 25.09.2012 rozpočtovým opatrením B2 č.1223/2012-RU13/29990
- tretia zmena schválená dňa 19.11.2012 rozpočtovým opatrením B3 č.1223/2012-RU13/36043
- štvrtá zmena schválená dňa 12.12.2012 rozpočtovým opatrením B4 č.1223/2012-RU13/38614
- piata zmena schválená dňa 18.12.2012 rozpočtovým opatrením B5 č.1223/2012-RU13/39330

V zmysle zákona NR SR 583/2004 Z. z. o rozpočtových pravidlách územnej samosprávy a o zmene a doplnení niektorých zákonov v znení neskorších predpisov a na základe uznesenia č. 383/2012 z 15. Zasadnutia Zastupiteľstva Košického samosprávneho kraja bol organizácii LÚČ - DSS rozpočtovým opatrením K1 č.1421/2012-RU13/23138 zo dňa 16.07.2012 oznámený upravený rozpočet kapitálových výdavkov takto:

Program	Funkčná klasifikácia	Ekonomická klasifikácia	Zdroj	Suma v €
0070100	10122	700 – Kapit.výdavky	43-001	13 750,00

Rozpočet bol následne v priebehu kalendárneho roka 2012 upravený takto:

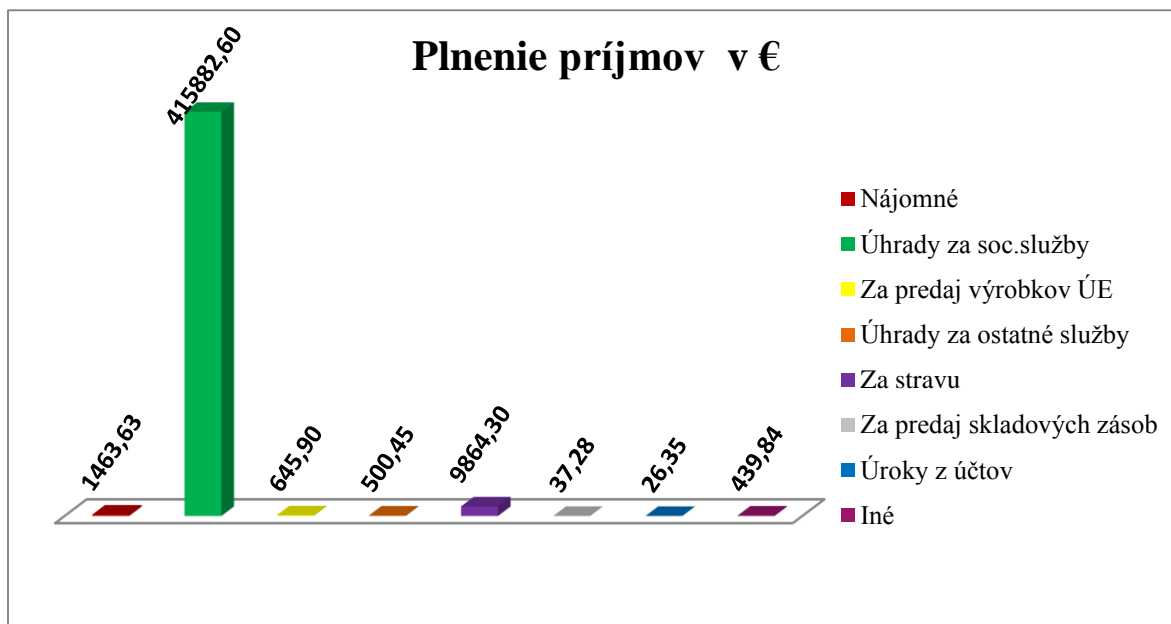
- druhá zmena schválená dňa 08.08.2012 rozpočtovým opatrením K2 č.1421/2012-RU13/25283
- tretia zmena schválená dňa 04.10.2012 rozpočtovým opatrením K3 č.1421/2012-RU13/31086
- štvrtá zmena schválená dňa 10.12.2012 rozpočtovým opatrením K4 č.1421/2012-RU13/38261

Súhrny rozpočet kapitálových výdavkov po úpravách na rok 2012 bol vo výške 19 864,00 €.

## PLNENIE ROZPOČTU

### Príjmy bežného rozpočtu v €

Zdroj	Názov	Schválený rozpočet	Rozpočet po zmenách	Skutočnosť k 31.12.2012
46	Nájomné	1 380,00	1 380,00	1 463,63
46	Úhrada za soc. služby	416 120,00	415 820,00	415 882,60
46	Za predaj výrobkov ÚE	500,00	500,00	645,90
46	Za ostatné služby	0,00	300,00	500,45
46	Za stravu	9 000,00	9 000,00	9 864,30
46	Za predaj sklad. zásob	0,00	0,00	37,28
46	Úroky	0,00	0,00	26,35
46	Iné	0,00	0,00	439,84
<b>Spolu</b>		<b>427 000,00</b>	<b>427 000,00</b>	<b>428 860,35</b>



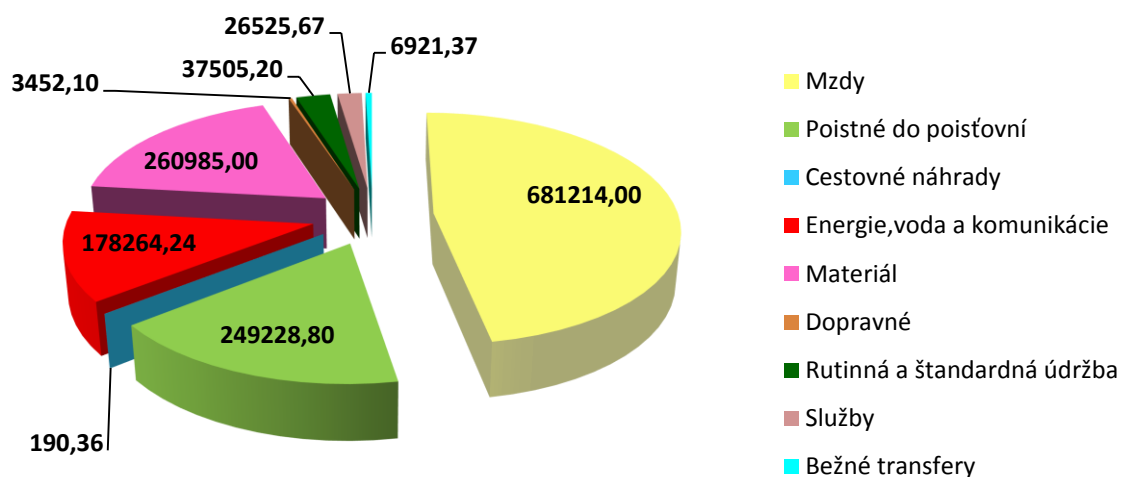


## ČERPANIE ROZPOČTU

### Výdavky bežného rozpočtu podľa zdrojov v €

Zdroj	Názov výdavku	Schválený rozpočet	Rozpočet po zmenách	Skutočnosť k 31.12.2012
41	61 – Mzdy	677 066,00	681 214,00	681 214,00
41	62 – Poistné fondy	251 870,00	249 229,00	249 228,80
41	631 – Cestovné náhrady	150,00	190,60	190,36
41	632 – Energie	0,00	13 215,60	13 215,51
41	633 – Materiál	29 844,00	36 541,10	36 540,30
41	634 – Dopravné	4 750,00	3 452,30	3 452,10
41	637 – Služby	28 934,00	26 527,00	26 525,67
41	64 – Transfery	4 633,00	6 921,40	6 921,37
46	632 – Energie	165 543,00	165 049,20	165 048,73
46	633 – Materiál	225 261,00	224 444,80	224 444,70
46	635 – Údržba	36 196,00	37 506,00	37 505,20
<b>Spolu</b>		<b>1 424 247,00</b>	<b>1 444 291,00</b>	<b>1 444 286,74</b>

### Čerpanie bežných výdavkov v €



## Výdavky kapitálového rozpočtu v €

Zdroj	Názov výdavku	Schválený rozpočet	Rozpočet po zmenách	Skutočnosť k 31.12.2012
43	713004-Prevádzkové stroje,	0,00	19 864,00	19 863,18
Spolu		0,00	19 864,00	19 863,18

## Výpočet ekonomicky oprávnených nákladov a ďalších výdavkov za rok 2012

<b>Ekonomicky oprávnené náklady za rok 2012 :</b>	<b>v €</b>
1. Mzdy, platy a ostané osobné vyrovnania :	681 214,00
2. Poistné na sociálne poistenie, poistné na verejné zdravotné poistenie a príspevky na starobné dôchodkové sporenie :	249 228,80
3. Cestovné náhrady :	190,36
3a. z toho : Cestovné náhrady, okrem cestovných náhrad pri zahraničných pracovných cestách:	173,60
4. Energie, voda a komunikácie:	178 264,24
5. Materiál :	261 015,98
5a. z toho : Materiál, okrem reprezentačného vybavenia nových interiérov :	221 140,51
6. Dopravné :	3421,12
7. Rutinná a štandardná údržba :	37 505,20
7a. z toho : Rutinná a štandardná údržba, okrem jednorazovej údržby objektov alebo ich častí a riešenia havarijných stavov :	4 437,26
8. Nájomné za prenájom :	0,00
8a. z toho: Nájomné za prenájom, okrem dopravných prostriedkov a špeciálnych strojov, prístrojov, zariadení, techniky, náradia a materiálu :	0,00
9. Služby :	26 525,67
10. Bežné transfery :	6 921,37
10a. z toho len na vreckové, odstupné, odchodné, náhrada príjmu pri dočasnej pracovnej neschopnosti zamestnanca :	6 921,37
11. Odpisy hmotného majetku a nehmotného majetku podľa osobitného predpisu :	47 031,00
<b>Ekonomicky oprávnené náklady za rok 2012 spolu:</b>	<b>1 418 357,57</b>
<b>Celková výška bežných výdavkov za rok 2012 :</b>	<b>1 444 286,74</b>
<b>Výška prijatých úhrad za rok 2012 :</b>	<b>415 882,60</b>

## 7. SWOT analýza

<p><b>Silné stránky</b></p> <ul style="list-style-type: none"> <li>- existencia parku a pozemkov v rámci DSS</li> <li>- existencia pomocného hospodárstva a záhradníctva</li> <li>- existencia multifunkčných dielní</li> <li>- možnosť regenerácie zdravotného stavu klientov vo vlastných rehabilitačných priestoroch</li> <li>- blízkosť mesta Košice</li> <li>- DSS sa nachádza v blízkosti turisticky vyhľadávanej lokality</li> <li>- existencia plánu rozvoja DSS</li> <li>- existencia tréningového chráneného bývania</li> <li>- podpora vzdelávacej činnosti zamestnancov, ktorá prinesie skvalitnenie služieb a nové nápady do budúcnosti</li> <li>- dobrá vzájomná spolupráca medzi zamestnancami</li> <li>- návštevne hodiny nie sú pevne stanovené, klient môže podľa vlastného rozhodnutia prijať návštevu na izbe, alebo v miestnosti na tento účel, kde je zabezpečené súkromie</li> <li>- pestrosť ponúkaných aktivít</li> </ul>	<p><b>Slabé stránky</b></p> <ul style="list-style-type: none"> <li>- nevyhovujúca infraštruktúra /zlý stav komunikácií k DSS/</li> <li>- nedostatok personálu</li> <li>- slabá komunikácia s obcou</li> <li>- neúčelové budovy</li> <li>- neexistujúce ubytovacie priestory pre dochádzajúci personál v prípade kalamity</li> <li>- veľkokapacitné zariadenie aj so 6- lôžkovými izbami</li> <li>- pasivita a nezáujem klientov o ponúkané aktivity</li> <li>- zo strany viacerých rodinných príslušníkov nezáujem o príbuzného v zariadení, absencia osobných kontaktov medzi nimi</li> </ul>
<p><b>Príležitosti</b></p> <ul style="list-style-type: none"> <li>- získanie zdrojov na rozvoj z EÚ pomoci</li> <li>- osloviť sponzorov a nadácie na získanie finančných prostriedkov</li> <li>- vytváranie rôznych druhov partnerstiev</li> <li>- efektívne a multifunkčné využívanie spoločných obecných projektov / MŠ, ZŠ, KD /</li> <li>- dopyt po výrobkoch z multif. dielní</li> <li>- realizácia projektov zameraných na rozvoj DSS</li> <li>- možnosť kultúrnych podujatí realizovaných klientmi DSS / divadelné predstavenia /</li> <li>- možnosť využívania tréningového chráneného bývania klientmi</li> <li>- spolupráca s úradom práce na zamestnávaní pracovníkov na absolventskú prax s rôznou odbornosťou</li> </ul>	<p><b>Ohrozenia</b></p> <ul style="list-style-type: none"> <li>- klesajúca potreba DSS / väčšina obyvateľov opatruje svojich blízkych doma /</li> <li>- ohrozenie realizácie pracovnej terapie v záhradkárstve a poľnohospodárstve / nepriaznivý zdravotný stav novoprijímaných klientov /</li> <li>- nárast pohľadávok za sociálne služby z dôvodu nízkych príjmov klientov</li> <li>- neochota prijať nové zmeny zo strany klientov, ktorí v zariadení prežili 15 a viac rokov</li> </ul>

## 8.Ciele a aktivity organizácie na nasledujúci rok

Hlavným cieľom a zámerom v oblasti zvyšovania kvality poskytovaných sociálnych služieb je , aby bol klient so svojimi potrebami stredobodom záujmu poskytovateľa sociálnych služieb, s dôrazom na jeho práva a dôstojnosť. Zamestnanci a klienti sa dostávajú na rovnakú partnerskú úroveň, na základe úcty, akceptácie a dôvery.

Sociálna pomoc poskytovaná klientom musí vychádzať z individuálne určených potrieb každého klienta, na základe vypracovaného individuálneho plánu rozvoja osobnosti každého klienta, s dôrazom na podporu a rozvoj jeho samostatnosti a motivácie k činnostiam, ktoré by viedli k zmierneniu jeho sociálnej situácie.

8.1. V rámci stratégie rozvoja sociálnych služieb riešiť rekonštrukciu administratívnej budovy č. 11 s cieľom získania 4-och dvojposteľových izieb s príslušenstvom.

8.2. V záujme zvýšenia povedomia o potrebe riešenia investičnej akcie uvedenej v predchádzajúcom bode uplatniť požiadavku na finančné krytie aj cestou krízového štábu KSK.

8.3. V rámci možností daných v rozpočte na rok 2013 uskutočniť maliarske a natieračské práce v objekte Nového pavilónu – IV. oddelenia zdravotného úseku - izby klientov, sociálne zariadenia, spoločné chodby a schodišťa, prevádzkové priestory zamestnancov a priestor na stravovanie klientov.

8.4. V rámci možností v rozpočte na rok 2013 zabezpečiť vlastnými kapacitami predelenie veľkej spoločenskej miestnosti na prízemí Nového pavilónu chodby B3 a to na vytvorenie menšej spoločenskej miestnosti a 4 posteľovej izby.

8.5. V rámci možností v rozpočte na rok 2013 zabezpečiť vlastnými kapacitami vytvorenie menšej spoločenskej miestnosti z izby č. 166 na I. poschodí A1 oddelenia I. úseku.

8.6. Zabezpečiť estetizáciu jednotlivých ubytovacích priestorov cestou vlastných produktov ako výstupov pracovnej terapie klientov.

8.7. Vybaviť vstupnú halu a návštevnú miestnosť pri ambulancii v Novom pavilóne novými kreslami a konferenčnými stolíkmi / dvojsedačky 5 ks, kreslá 8 ks, konferenčné stolíky 3 ks/.

8.8. Zabezpečiť výmenu nefunkčného pokrytia dlažby za trvácnu dlažbu a to vlastnými údržbárskymi kapacitami vrátane vytvorenia bezbariérového vstupu do jednotlivých izieb na oddelení B3 IV. oddelenia zdravotného úseku.

8.9. Zabezpečiť širokú úpravu a opravu sociálneho zariadenia pri izbe v rámci hospodárskeho dvora.

8.10. Uskutočniť opravu izby, chodby a sociálneho zariadenia v tréningovom chránenom bývaní / údržbárske práce, maľovanie, výmena sprchovacieho kúta/.

## 9.Partnerské a spolupracujúce organizácie

LÚČ - DSS spolupracuje pri poskytovaní sociálnych služieb aj s inými inštitúciami a odborníkmi a vytvára príležitosti, aby ich služby prijímateľ sociálnej služby mohol využívať.

V danej oblasti zariadenie kontaktuje a spolupracuje s nižšie uvedenými organizáciami a inštitúciami takto:

- s úradmi práce sociálnych vecí a rodiny pri vybavovaní dávok v hmotnej núdzi , rôznych príspevkov pre prijímateľa sociálnej služby,
- s okresnými súdmi pri prerokovávaní dedičských konaní, pojednávaniach vo veci vrátenia spôsobilosti na právne úkony, opatrovníctva, schvaľovaní právnych úkonov a iné,
- so sociálnou poisťovňou pri vybavovaní dôchodkov, prehodnocovaní zdravotného stavu prijímateľa sociálnej služby posudkovým lekárom,
- s notárskymi úradmi pri prerokovávaní dedičských konaní,
- so zdravotníckymi zariadeniami pri riešení hospitalizácie prijímateľa sociálnej služby,
- s psychiatrickou liečebňou pri dočasnej hospitalizácii prijímateľa sociálnej služby,
- s Obecným úradom v Šemši v súvislosti s prihlásením k trvalému pobytu prijímateľov sociálnej služby, overovaní podpisov, dokladov a pod.,
- s Okresným oddelením policajného zboru v Košiciach pri vybavovaní občianskych preukazov s novým trvalým pobytom,
- s divadlami a kinami pri zabezpečení kultúrneho vyžitia prijímateľov sociálnych služieb,
- s plavárňami, športovými ihriskami, s usporiadateľmi špeciálnych olympijských hier.